

TOPLUMSAL CİNSİYET
EŞİTLİĞİNDE VERİNİN YOLCULUĞU:
TÜRKİYE NÜFUS VE SAĞLIK
ARAŞTIRMALARINDAN ÖRNEKLERLE

THE JOURNEY OF DATA IN GENDER
EQUALITY: EXAMPLES FROM TURKEY
DEMOGRAPHIC AND
HEALTH SURVEYS

İlknur Yüksel-Kaptanoğlu





Doç. Dr. İlknur Yüksel-Kaptanoğlu

İstatistik lisans ve Toplumsal Cinsiyet ve Kadın Çalışmaları yüksek lisans derecelerini Orta Doğu Teknik Üniversitesinden, Demografi alanındaki doktora derecesini ise Hacettepe Üniversitesi Nüfus Etütleri Enstitüsünden almıştır. Halen Enstitünün Sosyal Araştırma Yöntemleri anabilim dalında öğretim üyesidir. Nitel ve nicel birçok araştırma deneyimi olan feminist araştırmacı Yüksel-Kaptanoğlu, kadınlara yönelik şiddet, toplumsal cinsiyet temelli veri, nitel araştırma yöntemleri, çocuk yaşta, erken ve zorla evlilikler alanlarında çalışmaktadır. Cinsiyet Eşitliği İzleme Derneği, Yeryüzü Kalkınma Kooperatifi, Kadın Dayanışma Vakfı, Nüfusbilim Derneği ve TOCİKAD üyesidir.

Yüksel-Kaptanoğlu received her bachelor's degree in Statistics, master's degree in Gender and Women's Studies from Middle East Technical University and her PhD degree in Demography from Hacettepe University Institute of Population Studies. She is currently a faculty member at the Institute's Social Research Methods department. Yüksel-Kaptanoğlu is a feminist researcher with many qualitative and quantitative research experiences. She works on violence against women, gender-based data, qualitative research methods, child, early and forced marriages. She is a member of Association for Monitoring Gender Equality, Terra Development Cooperative, The Foundation for Women's Solidarity, Nüfusbilim Derneği and Gender and Women's Studies Association.

Toplumsal Cinsiyet Eşitliğinde Verinin Yolculuğu: Türkiye Nüfus ve Sağlık Araştırmalarından Örneklerle

Bu yazıda, toplumsal cinsiyet eşitliği konusunda nicel ve nitel yaklaşımlarla yürütülen araştırmalarda yer almış feminist bir araştırmacı olarak, araştırma sorusundan savunuculuk aşamasına kadar verinin yolculuğunda, toplumsal cinsiyet eşitliğine duyarlılığın nasıl oluştuğuna dair tanıklığımı aktarmaya çalışacağım. Bunu yaparken sırtımı, kadınların tarihsel olarak erkeklerin gerisinde bırakıldığı toplumsal düzene dikkat çekip, bunu eleştiren ve verinin “görünmeyeni görünür kılmayı” sağlayan gücüne dikkat çeken birçok feminist araştırmacının söylemlerine/ürettiklerine yaslıyorum aslında. Bu güç, kadınların maruz bırakıldıkları ayrımcılıkların ortadan kaldırılmasını, bu ayrımcılıkların kritik alan olarak tanımlanmasını gündeme getiren uluslararası kadın hareketinin konferansları ile bunları temel alan sözleşmelerden geliyor. Sürdürülebilir Kalkınma Amaçları (SKA) arasına *toplumsal cinsiyet eşitliğinin ve kadınlar ile kız çocuklarının güçlenmesi* hedefinin eklenmesi ve bu hedeflere ulaşmak için gerekli olan veri üretimine dikkat çekilmesi de aynı yerden besleniyor. 2000'li yıllarla somut göstergelere dönüşen toplumsal cinsiyete duyarlı veri, eşitlik için çalışan bireyler ve grupları savunuculuk açısından güçlendirirken, politika yapıcılara ve uygulayıcılara da sorumluluklar yükledi.

The Journey of Data in Gender Equality: Examples from Turkey Demographic and Health Surveys

As a feminist researcher who has been involved in quantitative and qualitative research on gender equality, I will use this article as an opportunity to convey my observations on how sensitivity to gender equality is formed along data's journey from the research question to advocacy. In doing so, I actually rely on the discourses/work of many feminist researchers who have pointed to and criticised the social order which has historically privileged men over women and have brought our attention to the power of data to “make the invisible visible”. This power comes from the conferences of the international women's movement and the conventions adopted based on these conferences, which raised the issue of eliminating discrimination against women and defining these forms of discrimination as critical areas. This has also led to the inclusion of *gender equality and the empowerment of women and girls* among the Sustainable Development Goals (SDGs) and the realisation that data production is key to achieving these goals. Translated into concrete indicators in the 2000s, gender-sensitive data has empowered individuals and groups working for equality in their advocacy work, while also placing responsibilities on those making and implementing policy. As

Tüm bu gelişmeler sonucunda, bilinçli politikalar oluşturmak için gerekli veriyi üreten kurumlar da kaçınılmaz olarak değişti, değişmek zorunda kaldı.

Toplumsal cinsiyet eşitliğine rehberlik etmesi beklenen nicel ya da nitel verinin üretiminden başlayarak sürecin tamamında toplumsal cinsiyet duyarlılığına ihtiyaç var. Eşitsizliklerin olduğu alanlara ilişkin araştırma sorularının belirlenmesi ile başlayan bu süreç, veri toplama/oluşturma, analiz etme, yorumlama ve yaygınlaşma aşamalarında da devam etmek durumunda.

Araştırma Soruları

Bu yazıda, toplumsal cinsiyet eşitliğinde nicel verinin yolculuğunu takip edebileceğimiz araştırma serilerinden biri olan Nüfus ve Sağlık Araştırmalarına¹ (*Demographic and Health Survey-DHS*) değineceğim. Bu araştırmalar, evlilik, doğurganlık, ölümlülük, aile planlaması, üreme sağlığı, çocuk sağlığı ve beslenme konularında karşılaştırılabilir veri toplamak amacıyla 1984 yılından beri yürütülüyor.

Bugüne kadar 90'dan fazla ülkede 300'ün üzerinde araştırma gerçekleştirilmiş. En son 2018 yılında gerçekleştirilen, Türkiye Nüfus ve Sağlık Araştırması (TNSA)² da bunlardan biri. Odak noktasında kadın soru kâğıdının olduğu bu hane halkı örneklem araştırmaları, 15-49 yaş grubundaki kadınların toplumsal yaşamdaki konumuna dair bilgi üretmesi nedeniyle araştırmacıların vazgeçilmez veri kaynakları arasında. Bu araştırmalar, belirli aralıklar ile güncelleniyor³; temel soru kâğıtlarında⁴ yer alan sorular gözden geçirilirken, farklı konulara ait modüler soru kâğıtları da oluşturulabiliyor. Böylece, ülkelerin temel soru kâğıtları ile veri ihtiyaçlarına uygun olan modül soru kâğıtlarını da kullanmaları mümkün oluyor.

İlk oluşturulduğu zamandan itibaren hak temelli bir yaklaşımı esas alan Nüfus ve Sağlık Araştırmalarında, bugün toplumsal cinsiyet eşitliğine ilişkin birçok soru mevcut. Bu gelişim, 2000'lerden sonra daha hızlı ilerledi. Örneğin, 2003-2008 (DHS-5) programında, “kadının statüsü” ve “ev içi şiddet” olmak üzere iki yeni modül oluşturuldu. Kadının statüsü modülündeki sorular kısa süre içinde standart kadın soru kâğıdına entegre edildiği için sonraki dönemlerde bu modüle gerek kalmadı. Ev içi şiddet modülü ise, birçok ülkede uygulanan ve kadınların maruz bırakıldıkları şiddet oranlarına ilişkin bilgi veren tek araştırma konumunda hala ek modüllerden biri. 2013-

a result, the organisations that produce the data needed to formulate informed policies have inevitably changed.

Gender sensitivity is required throughout the entire process, starting from the production of quantitative or qualitative data that is expected to guide gender equality. This process, which starts with the identification of research questions concerning areas where inequalities exist, must continue in the stages of data collection/generation, analysis, interpretation, and dissemination.

Survey² (TDHS), which was last conducted in 2018, is one of them. These household sample surveys, which use the women's questionnaires, are indispensable data sources for researchers as they produce information on the position of women at ages 15-49 in social life. These surveys are implemented at regular intervals.³ While the questions in the core questionnaires⁴ are revised, questionnaire modules on different topics are also available. Thus, it is possible for countries to combine the core questionnaires and the questionnaire modules to suit their data needs.

The Demographic and Health Surveys have employed a rights-based approach since their inception and today include many questions on gender equality. In terms of gender equality, there has been an acceleration in the 2000s. For example, in the 2003-2008 (DHS-5) program, two new modules were created: “women's status” and “domestic violence”. Since the questions in the women's status module were integrated into the standard women's questionnaire in a short period of time, this module was no longer needed in the following phases. The module on domestic violence, on the other hand, is still one of the only surveys conducted in many countries that provides information on the rates of violence against women. In the 2013-2018 (DHS-7) program, the questions were revised to create SDG indicator

Research Questions

In this article, I will focus on the Demographic and Health Survey¹ (DHS), one of the survey series that allows us to trace the journey of quantitative data in gender equality. These surveys have been conducted since 1984 to collect comparable data on marriage, fertility, mortality, family planning, reproductive health, child health, and nutrition. To date, more than 300 surveys have been conducted in more than 90 countries. The Turkey Demographic and Health

¹ Demographic Health Surveys (DHS), United States Agency for International Development (USAID) tarafından desteklenen ve güncel olarak ICF ve ortakları Avenir Health, Bloer Raster, The Johns Hopkins Center for Communication Program (JHCCP), EnCompass, PATH ve Vysnova tarafından yürütülen DHS programının araştırma serilerinden biridir. DHS Programında ayrıca Malaria Indicator Surveys (MIS) ve Service Provision Assessment (SPA) de yürütülmektedir. Ayrıntılı bilgi için bakınız: <https://dhsprogram.com/Who-We-Are/upload/DHS-Program-info-brochure-2022.pdf>

² Türkiye'deki demografik araştırmalar Hacettepe Üniversitesi Nüfus Etütleri Enstitüsü tarafından yürütülmektedir.

³ 1984 – 1990 (DHS-I), 1989 – 1993 (DHS-II), 1992 – 1998 (DHS-III), 1997 – 2003 (DHS-IV, MEASURE DHS), 2003 – 2008 (DHS-V, MEASURE DHS+), 2008 – 2013 (DHS-VI, MEASURE DHS Phase III), 2013 – 2018 (DHS-7) ve 2018 – 2025 (DHS-8).

⁴ En güncel versiyon olan DHS-8 Hanehalkı, Kadın, Erkek, Antropometri, Saha Çalışanı ve Yeniden Ölçüm temel soru kâğıdı içermektedir.

2018 (DHS-7) programında ise, SKA'nın 5.6.1. No.lu göstergesini⁵ üretecek biçimde sorular revize edildi. Böylece, kadınların cinsel ve üreme sağlığı konusundaki özerkliklerine ilişkin veri üretilmesine imkân yaratıldı. En güncel DHS-8 (2018-2023) programına ise 100 yeni soru eklenmesiyle, standart kadın soru kâğıdı %25 oranında değişti. Hamilelik tarihçesi, regl yaşı, üreme sağlığına ilişkin kararların yanı sıra evlilik kaydı, mevcut evliliğin süresi, eve suyu kimin taşıdığı gibi sorular da eklenenler arasında. Bu veriyi kullanarak kadınların kararlara katılımı ve eşin fiziksel şiddet uygulamasına yönelik tutumlarına ilişkin soruları temel alan iki ayrı güçlenme endeksi oluşturulması da yenilikler arasında. Güncel programdaki modül⁶ sayısı ise 14'e ulaştı; kadın klitoris kesimi de eklenen modüllerden biri.

Türkiye'de ise, 1968 yılından itibaren beşer yıllık aralıklar ile demografik araştırmalar yürüten Hacettepe Üniversitesi Nüfus Etütleri Enstitüsü (HÜNEE), bu araştırmaları 1993 yılından itibaren TNSA adı altında devam ettiriyor. 1968 yılında yapılan Türkiye'de Aile Yapısı araştırmasından sonra, küresel araştırma serilerine paralel biçimde yürütülen bu araştırmalar, daha sonra doğurganlık, gebeliği önleyici yöntemler, anne ve çocuk sağlığı konularına evrildi. Odak noktasındaki değişime rağmen, bu araştırmalarda aile yapısına ilişkin soruların korunduğunu söylemek önemli. Zaman içinde değişen soru kâğıtlarına, 1983 yılında kürtaj ile ilgili sorular eklendi. 1988 araştırmasında ise, kadınların eşleriyle de görüşülerek erkeklerin aile

planlaması ve toplumsal cinsiyet eşitliğine ilişkin tutumlarına yönelik bilgi toplandı.

1993-TNSA'sına ise, yemek, bulaşık, ev işi, faturaların ödenmesi, tamirat gibi işlerden hanede öncelikli kimlerin sorumlu olduğuna ilişkin sorular eklenerek, cinsiyete dayalı iş bölümünü irdeleyecek sorular dahil edildi. Kadınların temel özellikleri başlığına, kadının statüsünün eklenmesi ise 2003-TNSA'da gerçekleşti. Kadınların temel özelliklerinin yanı sıra çalışma yaşamına katılımları, kazançlarının kullanımına ilişkin kararlar, çalışan kadınların çocuk bakımı, fiziksel şiddete ve toplumsal cinsiyet eşitliğine ilişkin tutumlar da bu bölümde yer aldı. 2008 yılında, kadının statüsü bağımsız bir başlık haline geldi ve kadınların çalışma tarihçeleri de bu bölümün yeni konularından biri oldu. Tüm çalışma deneyimlerine ilişkin bilgi toplayan bu çalışma tarihçesi aracılığıyla kadınların çalışma yaşamına dair detaylı analiz yapılmasının önü açıldı. Kadınların gündelik yaşam deneyimleri, fiziksel şiddete ilişkin tutumları ve eşleri tarafından maruz bırakıldıkları kontrol edici davranışlar da bölümün konuları arasındaydı.

Türkiye'de en son gerçekleştirilen 2018-TNSA'da ise, kadının statüsü başlığı kadının güçlenmesi ile değişti. Kadınların çalışma yaşamına katılımı, ev, toprak gibi mal sahipliği, sağlık ve gebeliği önleyici yöntem konusundaki kararlara katılımı, fiziksel şiddete ilişkin tutumları, eşler arasındaki yaş ve eğitim farkı, hanedeki kararlara katılım konuları da bu bölüme dahil edildi.

5.6.1.⁵ Thus, it was possible to generate data on women's autonomy in sexual and reproductive health. In the most recent DHS-8 (2018-2023) program, the standard women's questionnaire changed by 25% as 100 new questions were added. In addition to pregnancy history, menstrual age, and reproductive health decisions, questions regarding marriage registration, the duration of the current marriage, and who carries water to the house were also added. Another innovation is that this data was used to create two separate empowerment indices based on questions on women's participation in decisions and their attitudes towards physical violence perpetrated by their husbands. The number of modules in the current program is 14⁶, including female genital cutting among others.

In Türkiye, Hacettepe University Institute of Population Studies (HUIPS), which has been conducting demographic surveys at five-year intervals since 1968, has been carrying out these surveys under the name of TDHS since 1993. These surveys, which began to be conducted in parallel with the global survey series after the 1968 Survey on Family Structure in Turkey, later shifted towards fertility, contraceptive methods, and maternal and child health. It is important to note that despite the change in focus the questions on family structure were preserved in these surveys. In 1983, questions on abortion were added to the questionnaires that changed over time. In the 1988 survey, women's spouses were also interviewed to collect information on men's attitudes toward family planning and gender equality.

In the 1993 TDHS, questions on who in the household is primarily responsible for cooking, washing dishes, housework, payment of bills, repairs, etc. were added to examine the gender-based division of labour. In the 2003 TDHS, women's status was added to the chapter of women's characteristics. In addition to women's background characteristics, this chapter also included questions on women's participation in the labour force, decisions on the use of earnings, childcare of working women, attitudes towards physical violence and gender equality. In 2008, women's status became a stand-alone module, and women's work history became one of the new module in the questionnaire. Collecting information on all working experiences, this topic paved the way for detailed analyses of women's working life. Women's daily life experiences and their attitudes towards being subjected to physical violence and controlling behaviours by their husbands were also among the topics of the chapter.

In the most recent 2018 TDHS conducted in Türkiye, the women's status chapter was renamed to women's empowerment, including topics like women's participation in working life, ownership of assets such as houses and land, participation in decisions on health and contraceptive methods, attitudes towards physical violence, age and education differences between spouses, and participation in household decisions.

Although the Demographic and Health Surveys provide important information on women's lives through questions regarding education, health, participation in decision-

5 Gebeliği önleyici yöntem kullanımı, cinsel ilişki ve üreme sağlığına ilişkin kendi bilinçli kararlarını veren 15-49 yaş grubundaki kadınlara oranı

6 Kaza, Yetişkin ve Anne Ölümleri, Çocukların İyi Olma Hali ve Hane Yapısı, Kronik Hastalıklar, Engellilik, Aile İçi Şiddet, Kadın Genital Kesimi, Fistül, Gıda Güvensizliği Deneyim Ölçeği, İnsan Papilloma Virüsü (HPV), Ruh Sağlığı, Yenidoğan Bakımı, Cepten Sağlık Harcamaları, Anne Sağlığı Bakımına İlişkin Tamamlayıcı Modül.

5 Proportion of women aged 15-49 who make their own informed decisions about contraceptive use, sexual intercourse and reproductive health.

6 Accident/Injury, Adult and Maternal Mortality, Child Well-being and Household Structure, Chronic Disease, Disability, Domestic Violence, Female Genital Cutting, Fistula, Food Insecurity Experience Scale (FIES) from FAO, Human Papilloma Virus (HPV) Vaccination, Mental Health, Newborn Care, Out-of-pocket Health Expenditures, Supplemental Module on Maternal Health Care.

Nüfus ve Sağlık Araştırmaları eğitim, sağlık, karar alma mekanizmalarına katılım, fiziksel şiddet ve toplumsal cinsiyet eşitliğine ilişkin tutumlar gibi sorular ile kadınların yaşamına dair önemli bilgi vermesine rağmen, bu bilginin sadece üreme çağındaki kadınlar ile sınırlı kalması önemli eleştiriler arasında. Tüm bu soruların kadınların eşlerine, hiç evlenmemiş kadınlara sorulması mümkün olsa da, her araştırmanın örneklem kapsamına bu gruplar dahil edilmeyebiliyor. Ülke politikaları, öncelikli veri ihtiyacı, araştırma bütçesi gibi faktörlere bağlı olarak uygulanan temel soru kâğıtları ve modüller aynı ülkenin farklı dönemlerinde de değişebiliyor. Bu araştırmaların ulusal politikalar için gerekli göstergeleri üretme kapasitesi dikkate alındığında, politika üreten kurumların ve ilgili bakanlıkların görüşlerinin etkisi de önemli faktörler olarak değerlendirilmeli.

Birçok ülkeye benzer biçimde Türkiye’de uygulanan her TNSA’da hiç evlenmemiş kadınlardan bilgi toplanması mümkün olmadı. Bu noktada, araştırmalardaki evlilik tanımının sadece resmi nikah ile gerçekleşen evlilikler ile sınırlı olmadığını, dini nikahlı ya da kendini evli olarak beyan eden kadınların da evli olarak kabul edildiğini belirtmek gerekir. Türkiye’deki tüm araştırmalarda hane halkı ve kadın soru kâğıdı uygulandı. Ancak, ilk kez 1998-TNSA’da hiç evlenmemiş kadınlar ve halen evli kadınların eşlerine yönelik soru kâğıdı da dahil edilerek dört farklı soru kâğıdı kullanıldı. 2013 yılından itibaren ise, 15-49 yaş grubundaki en az bir kez evlenmiş/hiç evlenmemiş ayrımı gözetilmeden tüm kadınlardan bilgi toplanmaya başlandı. En az bir kez evlenmiş kadınların halen evli olan eşlerinden ise sadece 1968, 1988 ve 1998 yıllarında yapılan demografik araştırmalarda bilgi toplandı.

Veri Toplama Süreci: Saha Personeli Eğitimi, Saha Çalışması

Araştırma soruları toplumsal cinsiyet eşitsizliklerini dikkate alan ve cevaplayıcıların çok iyi anlayacağı biçimde formüle edilmiş olsa da sahada bu soruları soracak kişilerin duyarlılığı çok daha belirleyicidir. Nüfus ve Sağlık Araştırmaları programlarında, araştırma örnekleme, saha çalışması öncesinde yapılan listeleme, saha personeli ve süpervizörler öncelikli olmak üzere birçok konuyla ilgili el kitapları aracılığıyla veri kalitesini garantiye alınması amaçlanır. Böylece, dünyanın birçok ülkesinde, farklı kültürlerden kişiler tarafından toplanacak verinin standartlaşması sağlanır. Araştırmanın nasıl yapılacağı konusuna dair bu ayrıntılı bilgi, araştırmayı yürüten kurumlar açısından da yol göstericidir. Örneğin, doğrudan toplumsal cinsiyete duyarlı bir yaklaşım olarak sunulmasa da saha personeli için hazırlanan el kitabında “cinsel taciz” konusuna yer verilmesi, saha personelinin kendi aralarında ve cevaplayıcılar ile kurdukları ilişkilerde dikkatli olmalarını hatırlatması açısından çok işlevseldir.

TNSA’larda saha personeli, iletişim becerileri, soru kâğıdı içeriği, soru kâğıdı uygulamalarını içeren teorik ve pratik bir eğitim sonrasında seçilir. Böylece, saha ekibinin araştırmayı benimsemesi ve ekip çalışmasını öğrenmesi amaçlanır. Örneğin, saha personeline yönelik 4 haftalık eğitim programında, araştırma

making mechanisms, and their attitudes towards physical violence and gender equality, one central criticism concerns the fact that this information is limited to women in reproductive age. Although it is possible to ask all these questions to women’s husbands and never-married women, these groups may not be included in the sample scope of every survey. Depending on factors such as country policies, priority data needs, and research budget, the core questionnaires and modules may change in different phases in the same country. Considering the capacity of these surveys to produce indicators required for national policies, the views of policy-making institutions and relevant ministries should also be mentioned are likely to become another influential factor.

Similar to many other countries, it was not possible to collect information from never-married women in every TDHS conducted in Türkiye. At this point, it should be noted that the definition of marriage in the surveys is not limited to marriages that take place through civil marriages; women who have religious marriages or who declare themselves as married are also considered married. The household and women’s questionnaires were used in all surveys in Türkiye. However, by including the questionnaire for never-married women and spouses of currently married women, the 1998 TDHS was the first survey to use four different questionnaires. Since 2013, information has been collected from all women aged 15-49, regardless of whether they ever or never married. Information was collected from the current spouses of women who had been married at least once only in the demographic surveys conducted in 1968, 1988, and 1998.

Data Collection: Field Staff Training, Fieldwork

Although the research questions are formulated in such a way as to take into account gender inequalities and to make sure that respondents can easily understand them, the sensitivity of those tasked with asking these questions in the field is much more decisive. The Demographic and Health Surveys programs use handbooks on a wide range of topics, including research sampling, pre-fieldwork listing, field staff and supervisors as a means to secure data quality. This ensures the standardisation of data collected by individuals from different cultures in many countries around the world. This detailed information on how to conduct research is also instructive for the organisations conducting the research. For example, although it is not directly presented as a gender-sensitive approach, the fact that “sexual harassment” is included as a topic in the handbook prepared for fieldworkers is very beneficial in terms of reminding fieldworkers to be careful in their relations among themselves and with respondents.

In TDHSs, fieldworkers are selected after undergoing a theoretical and practical training on communication skills, questionnaire content and questionnaire applications. Thus, it is aimed for fieldworkers to acquire a good knowledge of the survey and learn teamwork. For example,

konularına ilişkin seminerler düzenlenmesi, HÜNEE'nin araştırma sorularının daha iyi anlaşılmasını sağlamak için uyguladığı stratejilerinden biridir. Bu seminerlerde, doğumdan, kadınların çalışmasına kadar uzanan bir yelpazede soru kâğıdındaki konulara yer verilir.

Büyük oranda sosyal bilimler alanındaki disiplinlerde öğrenci genç kadın ve erkeklerden oluşan saha ekiplerinin, gebeliği önleyici yöntem kullanımı, doğurganlık, evlilik ya da fiziksel şiddete ilişkin tutumlar gibi konularda bilgilenmeleri de toplumsal cinsiyet duyarlılığı açısından önemlidir. Eğitimler bu duyarlılığın gelişmesine katkıda bulunur.

olmamalıdır. Araştırmacıların evliliğin nasıl kurulduğu, başlık parası uygulaması ya da evlenmeden önce kadınların bakire olmasına katılanların oranları gibi değişkenlere de bakması önemlidir.

Nitel veriden elde edilen bulguların yorumlanması aşamasında nitel araştırma sonuçlarından da yararlanılması gündeme gelmelidir. Bu aşamada, geleneksel toplumsal cinsiyet rollerini pekiştiren ifadelerle dikkat edilmesi ve eşitliği güçlendirici bir dil kullanımına özen gösterilmesi de önemlidir. Örneğin, işgücünde yer almama konusundaki istatistikleri yorumlarken, Türkiye İstatistik Kurumu'nun bile artık kullanmadığı "ev kadını" terimi yerine "ev işleriyle meşgul" ifadesinin kullanılması gibi. Bugün, büyük veri ve dijitalleşmeyle birlikte yaşanan toplumsal dönüşüm, yeni iş alanlarının ortaya çıkmasına, dolayısıyla da toplumsal cinsiyet eşitsizliğine ilişkin yeni alanların gündeme gelebileceğine dikkat çekmektedir. Toplumsal cinsiyete duyarlı kavram ve tanımlara özen gösterilmesi beklenen bu süreçte, yeni kavramlar üretilmesi de söz konusu olmalıdır.

Analiz ve Yorumlama

Veri analizinin toplumsal cinsiyete duyarlı olmasını araştırmacıların yaklaşımı belirler. Kamuya açık olan TNSA verisini analiz edecek araştırmacıların, hangi değişkenleri seçtikleri ve hangi değişkenler arasındaki ilişkilere baktıkları araştırmacıların toplumsal cinsiyete duyarlılıklarına göre farklılaşır. *Bu aşamada, araştırma verisinde var olan geleneksel rollerin neler olduğunu dikkate alan bir yaklaşıma ihtiyaç vardır. Örneğin, çocuk yaşta evlilikler konusunda yapılan bir çalışmada, veri ve analiz sadece 18 yaşını tamamlamadan önce evlenen kız çocuklarının eğitim düzeyleri, ailelerinin ekonomik durumu, kardeş sayısı gibi temel demografik değişkenler ile sınırlı*

Nasıl Bir Savunuculuk? Toplumsal Cinsiyete Duyarlı Verinin Yaygınlaşması

Toplumsal cinsiyet eşitliğine yönelik savunuculuk faaliyetlerinin öncelikle doğru ve güvenilir veri kullanması beklenir.

the HUIPS' strategies to ensure a better understanding of the survey questions involves organising seminars on the survey topics as part of the 4-week fieldworker training program. These seminars cover different topics in the questionnaire, ranging from childbirth to women's work.

It is also important in terms of gender sensitivity that the field teams, who consist largely of young women and men studying social sciences disciplines are informed about issues such as contraceptive use, fertility, attitudes towards marriage or physical violence. Training contributes to the development of this sensitivity.

also look at more specific variables, i.e., how the marriage is set up, whether a bride price is paid or the proportion of those who agree that women should be virgins before marriage.

At the stage of interpreting the findings obtained from quantitative data, the results of qualitative research should also be utilised. At this stage, it is also important to be wary of expressions that reinforce traditional gender roles and to use a language that strengthens equality. For example, when interpreting statistics on non-participation in the labour force, it is advisable to choose the expression "busy with housework" instead of "housewife", which even the Turkish Statistical Institute has ceased to use. Today, the social transformation catalysed by big data and digitalisation leads to the emergence of new fields of work, and thus new areas of gender inequality. In this process we need to pay attention to gender-sensitive concepts and definitions and also produce new concepts.

Analysis and Interpretation

The researchers' approach determines how gender-sensitive data analyses are. What variables they choose to analyse publicly available TDHS data and what relationships between variables they look at differs according to researchers' degree of gender sensitivity. At this stage, *it is vital to adopt an approach that takes into account what kind of traditional roles exist in the survey data.* For example, in a study on child marriages, data and analysis should not be limited to basic demographic variables such as the education level of girls married before the age of 18, the economic status of their families, and the number of siblings. Researchers should

What Kind of Advocacy? Mainstreaming Gender-Sensitive Data

Advocacy activities for gender equality are primarily expected to use accurate and reliable data.

Özellikle politika yapıcıları ikna etme noktasında etkisi olan nicel verinin, ikna edici gücünden yararlanılması önemlidir. Toplumsal cinsiyet eşitliğini savunan gruplar ve sivil toplum örgütleri kendileri veri üretmeseler de, kamu kurumlarının ve üniversitelerin ürettiği veriye dair detaylı bilgiye sahip olmalıdır. Savunucu grupların toplumsal cinsiyete duyarlı veri kaynakları, göstergeler ve verinin zaman içindeki değişimine dair bilgili olması veri savunuculuk faaliyetlerini güçlendirir.

(CEİM⁷) bünyesindeki veri portalı ve veri tabanını bu alandaki çalışmalara örnek olarak verebiliriz.

Birçok uluslararası kuruluşun da gündeme getirdiği gibi, toplumsal cinsiyete duyarlı veri, bu konudaki eşitsizliklere karşı farkındalık yaratma, kurumların çalışmalarını geliştirme, savunuculuğu güçlendirme ve politika oluşturma açısından daha etkili olma potansiyeli taşımaktadır.

Bugün basılı yayınlar ya da broşürler gibi geleneksel yöntemler ile sınırlı olmayan verinin izlenmesi ve yaygınlaştırılmasında, veri tabanı, veri portalı ve web sayfaları gibi dijital platformlar önemli bir rol oynuyor. Bundan 40 yıl öncesine kıyaslandığında, artık ülke genelinde bilgi üreten araştırmalar TNSA'lar ile sınırlı değil. Hızlı veri üretiminin olduğu bu dönemde, toplumsal cinsiyet eşitliğine duyarlı veri savunuculuğunu yapan gruplardan beklenen, doğru ve güvenilir veri kaynaklarına erişmeleri, bu bilgiyi izlemeleri ve yaygınlaştırmak için tüm platformları kullanmalarıdır. Son dönemde, sosyal medya ve dijital platformlar aracılığıyla gençlerin toplumsal cinsiyet eşitliğine ilişkin farkındalığını ve duyarlılığını artırmanın daha çok tercih edildiğinin de unutulmaması gerekiyor. Toplumsal cinsiyet eşitliğini izlemeyi amaçlayan Cinsiyet Eşitliği İzleme Derneği'nin (CEİD) tematik alanlara ilişkin yayınlarının yanı sıra konuyla ilgili yayınlara yer verdiği Cinsiyet Eşitliği İzleme Merkezi

Toplumsal cinsiyet eşitliğine yönelik politikalar açısından etkileyici ve ikna edici gücü yüksek olan nicel verinin yolculuğunda, TNSA'ya yakından bakmaya çalıştığım bu yazıda, özetle yolculuğa çıkmadan önce yapılan hazırlıklar ile sınırlı olmayan bir sürece odaklanılmasına dikkat çekmek istedim. Caroline Criado Perez'in Görünmez Kadınlar adlı kitabında dile getirdiği gibi, "erkekler için tasarlanmış bir dünyada veri yanlılığı ile yaşamak kadınların gündelik yaşamlarını etkiliyor".

Toplumsal cinsiyete duyarlı bir dünya için sadece nicel değil, nitel veriye de ihtiyacımız var. Toplumsal cinsiyet eşitliği için, veri üretmek, bunu sadece kadın ve erkek kalıpları ile sınırlı olmadan sürdürmek, veri üretilmesini teşvik etmek, veriyi izlemek, eleştirmek ve yaygınlaştırmak için bu konuda farkındalığı olan herkesin daha çok çalışması gerekiyor.

⁷ Cinsiyet Eşitliği İzleme Merkezi, toplumsal cinsiyet eşitliğinin yaygınlaştırılması amacıyla birçok verinin tek bir platformda toplandığı bir kaynak ve veri portalıdır. CEİM, toplumsal cinsiyete duyarlı çalışmaların yer aldığı elektronik kütüphane, CEİD'in 16 tematik alana dair ürettiği haritalama ve izleme raporları ile toplumsal cinsiyete duyarlı veri konusundaki çevrim içi eğitimleri içeren bir eğitim portalının yanı sıra toplumsal cinsiyete duyarlı göstergelerin görselleştirildiği bir veri portalından oluşmaktadır. Ayrıntılı bilgi için: <https://ceim.ceid.org.tr>

It is important to utilise the persuasive force of quantitative data to benefit from its impact on policy makers. Even if gender equality advocacy groups and civil society organisations do not produce data themselves, they should have detailed information on the data produced by public institutions and universities. Knowledge of gender-sensitive data sources, indicators and changes in data over time strengthens advocacy groups' data advocacy activities.

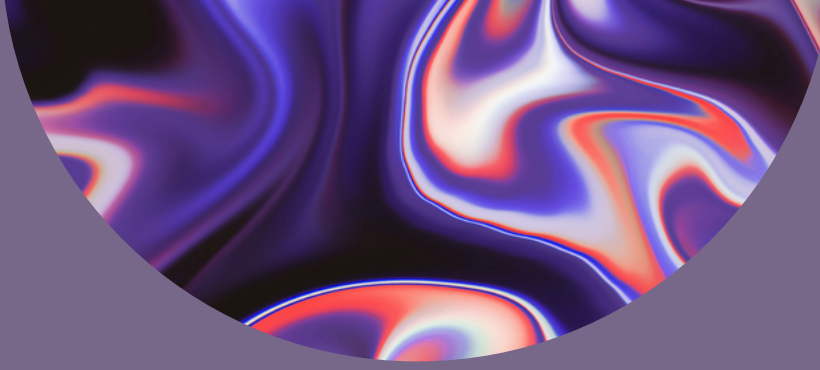
As many international organisations have emphasised, gender-sensitive data has the potential to be more impactful when it comes to raising awareness of gender inequalities, improving the work of institutions, strengthening advocacy and informing policymaking.

In this article, I have tried to take a closer look at the TDHS as part of the journey of quantitative data, which has a high impact and persuasive force in terms of policies towards gender equality. In brief, I wanted to underline that we should not limit ourselves to the preparations made before embarking on the journey. As Caroline Criado Perez states in her book Invisible Women, "living with data bias in a world designed for men affects women's daily lives".

Digital platforms such as databases, data portals and web pages play an important role in monitoring and disseminating data that are no longer confined to traditional media such as printed publications or brochures today. Unlike 40 years ago, the TDHSs are no longer the only surveys producing information across the country. In this period of rapid data production, groups advocating for gender-sensitive data are expected to access accurate and reliable data sources, monitor this information, and use all available platforms to disseminate it. It should also be kept in mind that recently, it has become a widespread approach to use social media and digital platforms to raise young people's awareness and sensitivity to gender equality. One example of activities in this area would be the thematic publications of the Association for Monitoring Gender Equality (CEID) and the data portal and database of the Gender Equality Monitoring Centre (CEİM⁷), where it hosts various topic-related publications.

For a gender-sensitive world, we need not only quantitative but also qualitative data. For gender equality, it is pivotal for everyone who is aware of this issue to work harder to produce data, to continue producing data without getting caught in stereotypes of women and men, to encourage the production of data and to monitor, criticise and disseminate data.

⁷ The Gender Equality Monitoring Centre is a resource and data portal where a wide range of data is collected on a single platform to promote gender equality. The CEİM consists of an electronic library of gender-sensitive studies, mapping and monitoring reports drafted by CEİD on 16 thematic areas, a training portal including online trainings on gender-sensitive data, and a data portal where gender-sensitive indicators are visualised. For detailed information: <https://ceim.ceid.org.tr>



TESEV

www.tesev.org.tr

