

TOPLUMSAL CİNSİYET
EŞİTSİZLİĞİNİ İZLEMELİK VE
AZALTMAK İÇİN VERİ ÜRETİMİNE
YENİ YAKLAŞIMLAR

NEW APPROACHES
TO DATA PRODUCTION FOR
MONITORING AND MITIGATING
GENDER INEQUALITY

Özge Aktaş Mazman



Dr. Özge Aktaş Mazman

Dr. Özge Aktaş Mazman, Robert Kolej'in ardından, 2001 yılında Boğaziçi Üniversitesi Sosyoloji Bölümü'nden mezun olmuştur. 2003 yılında University of Essex'ten yüksek lisans, 2010 yılında University of Sussex Sosyoloji Bölümü ve Göç Araştırmaları Merkezi'ne bağlı yürüttüğü Türkiye'de iç göç konulu teziyle doktora derecesini almıştır. Doktorasını yaptığı dönemde University of Sussex'te bulunan Bilim Politikaları Araştırma Merkezi'nde kalkınma odaklı araştırma projelerinde çalışmıştır. Daha sonra Şehir Araştırmaları Merkezi'nin kurucu ekibinde yer almış; merkezde göç, şehir, kamusal alan, demografi ve aile konulu birçok araştırma projesinde yürütücülük yapmıştır. İstanbul Bilgi Üniversitesi'nde öğretim görevlisi olan Aktaş'ın araştırma alanları göç, şehir sosyolojisi, demografi, sosyal ağlar ve aile çalışmalarını kapsamaktadır. Nisan 2015 itibariyle TESEV'in genel direktörlüğü görevini üstlenmiştir.

Dr. Özge Aktaş Mazman, after graduating from Robert College has completed her BA at Bogazici University and MA at the University of Essex sociology departments. In 2010 she has completed her doctoral studies on internal migrants in Turkey at the University of Sussex, sociology department and Sussex Centre for Migration Studies (SCMR). During her studies she worked as a research assistant at the Science Policy Research Unit (SPRU), University of Sussex in projects related to development and social networks. In 2010 she joined a team of researchers in founding the Center for Urban Studies, where she has worked as a senior researcher; leading projects on migration, urban studies, public space, demography and family. Özge Aktaş Mazman is currently lecturer at İstanbul Bilgi University. In April 2015 she has been appointed Executive Director of TESEV.

ozge.aktas@tesev.org.tr

Toplumsal Cinsiyet Eşitsizliğini İzlemek ve Azaltmak için Veri Üretimine Yeni Yaklaşımlar

Toplumsal cinsiyet eşitliği için on yıllardır her koldan verilen mücadelenin, sistematik ve doğru kamu politikalarıyla desteklenmediği takdirde çok yetersiz kaldığını uluslararası süreçleri izleyerek görebiliyoruz. Dünya Ekonomik Forumu'nun 2023 Küresel Toplumsal Cinsiyet Eşitsizliği Raporu'na¹ göre toplumsal cinsiyet eşitsizliğini gidermek için 131 yıla daha ihtiyaç var. Sürdürülebilir Kalkınma Amaçları'nda tanımlanan istihdamda toplumsal cinsiyet eşitliğini sağlama ve 2030 yılında farkı yarıya indirme hedefi izlendiğinde Avrupa Birliği ülkelerinin dahi bu hedeften çok uzakta olduğu görülüyor.² Öte yandan isabetli kamu politikaları oluşturarak bunların izleme ve değerlendirmesini kurumsallaştıran ülkelerde toplumsal cinsiyet eşitsizlikleri hızla azalıyor. Sistematik, doğru ve dönüştürücü politikalar üretmek içinse öncelikle toplumsal cinsiyet eşitliğine "duyarlı" veri üretilmeli. Ne var ki, toplumsal cinsiyet eşitliğini hedefleyen Sürdürülebilir Kalkınma Amacı 5 için belirlenen göstergelerde küresel olarak kat edilen yolu ölçmek için gereken verinin dahi yarısından azı mevcut.³

¹ <https://www.weforum.org/publications/global-gender-gap-report-2023/>

² https://ec.europa.eu/eurostat/statistics-explained/index.php?title=SDG_5_-_Gender_equality#Gender_equality_in_the_EU:_overview_and_key_trends

³ <https://data.unwomen.org/features/are-we-track-achieve-gender-equality-2030>

New Approaches to Data Production for Monitoring and Mitigating Gender Inequality

International developments show that the struggle for gender equality, waged for decades on all fronts, falls short if not backed by systematic and accurate public policies. According to the World Economic Forum's Global Gender Gap Report 2023¹, eliminating gender equality will take another 131 years. As for progress on the goal of achieving gender equality in employment and halving the gap by 2030, as defined in the Sustainable Development Goals (SDG), even European Union countries appear to be far away from reaching this goal.² On the flip side, gender inequalities are declining rapidly in countries that formulate accurate public policies and institutionalise their monitoring and evaluation processes. A prerequisite for developing systematic, accurate and transformative policies is generating data that is "sensitive" to gender equality. However, already when it comes to measuring global progress on the indicators for SDG 5, which targets gender equality, less than half of the data required is available.³

¹ <https://www.weforum.org/publications/global-gender-gap-report-2023/>

² https://ec.europa.eu/eurostat/statistics-explained/index.php?title=SDG_5_-_Gender_equality#Gender_equality_in_the_EU:_overview_and_key_trends

³ <https://data.unwomen.org/features/are-we-track-achieve-gender-equality-2030>

Dünya Bankası'nın Toplumsal Cinsiyet Veri Portalı⁴ 14 alanda 900'ün üzerinde gösterge belirleyerek ülkelerin mevcut toplumsal cinsiyet verisini incelemeye alıyor. Toplam gösterge sayısının fazlalığı ve aralarındaki kesişimsel göstergeler, yerele özgü göstergeleri kapsamasa da, bu çalışmanın toplumsal cinsiyet eşitliği gözetten bir yaklaşımla yapıldığına işaret ediyor. Bu veri tabanında Türkiye'de son 10 yıla bakıldığında bazı alanlarda toplumsal cinsiyet verisinin son derece eksik olduğu görülüyor. Bu eksik alanlar içinde şiddet, girişimcilik, normlar ve karar alma öne çıkıyor. Sağlık, çevre, Sürdürülebilir Kalkınma Amaçları ve çocuk, isabetli politikalar oluşturulması ve izlenebilmesi için son derece önemli. Mevcut değişkenleri kırılımlı hale getirmek elbette ilk aşama, ancak eşitsizliklerin altında yatan kök nedenleri de değerlendirmeye katarak belirlenecek yeni göstergeler eşitsizliği azaltma yolunda doğru reçeteyi verebilir.

Özetle kırılımlı veri noksan, meseleleri anlamaya ve çözmeye vakıf veri daha da az.

Sorgulamadan kullandığımız toplumsal cinsiyet eşitliğine duyarlı veri ve politika ne anlama geliyor? “Duyarlı” eşiği yeterli midir?

Toplumsal cinsiyet eşitliği için veri ve politika üreten/kullanan kamu, özel, yerel yönetim, akademi ve sivil sektörle yapılan görüşmelerde çoğu zaman bu meseleyle ilgili derinlemesine düşünülmediği, politikalar için sıklıkla *ayrımcı ve kapsayıcı*; veri için ise çoğunlukla *cinsiyet kırılımlı veya kırılımlı olmayan* ikili kategorilerinin kullanıldığı görülüyor. Oysa toplumsal cinsiyet eşitliği yaklaşımlarında ayrımcı veya kapsayıcı ayrımının yetersiz kaldığı, konuya bu şekilde bakıldığında birçok sorunun görünmez kılındığı söylenebilir. Örneğin üretilen bir politika ayrımcı olmayabilir ancak gündemdeki meseleleri hesaba katarak onları çözmeyi hedeflemediği için kapsayıcılıktan da uzak olabilir. Aynı şekilde toplumsal cinsiyet eşitliği verisi de kırılımlı veya değil diye tanımlandığında oldukça kısıtlı bir alan açılır; cinsiyet kırılımlı veri toplumsal cinsiyet eşitliği meselesine duyarlı olmayabilir. Verinin nasıl toplandığı, nasıl bir örneklem seçildiği önemli olduğu gibi, üretilen veri setinin seçenekleri toplumsal cinsiyet eşitsizliklerini dikkate almayarak tasarlanmış ise mevcut eşitsizlikleri yeniden üretiyor olabilir.

Dolayısıyla toplumsal cinsiyet eşitliğini gözetten veri üretilirken ve ilgili kamu politikaları tasarlanırken aşağıdaki temel öneriler akılda bulundurulmalı:

- Kadınlar ve erkekler aynı tecrübeleri yaşamazlar.
- Kadınlar ve erkekler yoksulluk, afet gibi durumlardan aynı şekilde etkilenmezler.
- Kadınların ve erkeklerin sunulan hizmetlere erişimleri aynı değil.
- Geliştirilen kamu politikaları kadınlara ve erkeklere eşit fayda sağlamayabilir.

4 <https://genderdata.worldbank.org/data-availability/?country=TUR&tab=availability&to-ic-year-bucket=5&year-range=5>

The World Bank Gender Data Portal⁴ analyses the existing gender data of countries using over 900 indicators spanning 14 topics. Though not covering locally specific indicators, the high number of indicators and the fact that some of these are intersectional indicate that the portal is guided by an approach favouring gender equality. When examining the past ten years in Türkiye in this database, we see that there is an enormous lack of gender data in certain areas. This is the case especially for the topics of violence, entrepreneurship and norms and decision-making. Health, environment, SDGs and children are all topics where it is vital to formulate accurate policies and monitor their implementation. While disaggregating existing variables is certainly the first step to take, determining indicators by taking into account the root causes of inequalities can also contribute to reducing inequalities.

In short, there is a lack of disaggregated data, and even less data apt to understanding and solving gender equality issues.

When we walk about gender-sensitive data and policies, we take these terms granted, but what do they really mean? Is “sensitive” a sufficient threshold?

Interviews with representatives from the public sector, the private sector, local governments, academia and the civil sector, which generate/utilise data and policies for gender equality, reveal that this issue is often not thought about in depth, and that actors tend to use the binary categories *discriminatory/inclusive* in the context of policies and *disaggregated/non-disaggregated* when it comes to data. Yet the distinction between discriminatory and inclusive signals a wanting approach to gender equality, which can occlude various problems. For example, a policy may not be discriminatory, but in failing to take into account and solve the issues on the agenda it may at same time be far from being inclusive. Similarly, viewing gender equality data in terms of whether it is gender disaggregated or not opens very little space, for gender disaggregated data is not necessarily sensitive to the issue of gender equality. How the data is collected and what kind of sample is selected matters, and if the options in the data are specified without taking gender inequalities into account, they run the danger of reproducing existing inequalities.

Therefore, the following basic proposals should be kept in mind when generating data attentive to gender equality and designing relevant public policies:

- Women and men do not have the same experiences.
- Women and men are not affected in the same way by poverty, disasters etc.
- Women and men do not have the same access to services.
- Public policies may not benefit women and men equally.

4 <https://genderdata.worldbank.org/data-availability/?country=TUR&tab=availability&top-ic-year-bucket=5&year-range=5>

Buradan hareketle toplumsal cinsiyet eşitliği yaklaşımıyla üretilecek veri, tasarlanacak proje ve politikalarda birbirini izleyen farklı basamaklar olduğunu anlamaya, yapılan işin etkisini sorgulamaya, izleme ve değerlendirmeye de yarar.

Birleşmiş Milletler Kalkınma Programı toplumsal cinsiyet eşitliği odağı olmaksızın tüm projeleri toplumsal cinsiyet eşitliği lensiyle değerlendirmek üzere 5 kategorili bir ölçek (GRES) tanımlıyor.⁵ Bu ölçeğin önerdiği tanımlar proje tasarımı, veri toplama süreci ve proje bulgu ve etkilerini değerlendirmede anahtar kavramlar sunuyor.

Negatif/Ayrımcı: Ayrımcılığı ve eşitsizliği yeniden üreten yaklaşımlar. Örneğin veri toplanırken kadınların olmadığı örneklem seçilir veya projenin katılımcı aşamalarına farklı toplumsal cinsiyet grupları dahil edilmez.

Kör: Toplumsal cinsiyet körü yaklaşımlar. Örneğin veri toplanırken kadınlara erkeklerin yanında cevap veremeyecekleri sorular sorulur. Proje tasarımı toplumsal cinsiyet farkları dikkate alınmadan, kadınların deneyim ve ihtiyaçları görmezden gelerek yapılır.

Hedefli/Duyarlı: Toplumsal cinsiyet eşitliği hedefinin görünür olduğu, duyarlı tasarımlar. Örneğin veri toplama sürecinde aynı sorular sorulacak olsa da örneklem seçiminde kadınlar ve erkekler toplumsal cinsiyet normları dikkate alınarak farklı gruplara ayrılır. Proje tasarımında toplumsal cinsiyet eşitliği hedefi bulundurulur.

Meselelere cevap veren: Toplumsal cinsiyet eşitliği meselelerini çözmeye odaklı tasarımlar. Toplumsal cinsiyet farklarına işaret edecek şekilde veri toplanır ve proje tasarımı buna uygun yapılır. Örneğin gerekiyorsa kadınlar ve erkekler farklı odalara alınır ve sorular toplumsal cinsiyet eşitsizliklerini ortaya çıkartacak şekilde farklılaşarak tasarlanır.

Dönüştüren: Meselelere cevap veren yaklaşım kriterlerine ek olarak dönüştürücü olarak tanımlanan projelerde toplumsal cinsiyet eşitsizliğinin kesşimsellikleri de hesaba katılarak kırılğan grup tanımı genişletilir. Bunlar toplumsal cinsiyet eşitsizliğinin altındaki kök nedenlere inerek onları dönüştürmeyi hedefleyen projelerdir. Örneğin toplumsal cinsiyet eşitsizliğini üreten aile, eğitim kurumları, iş yerleri gibi bağlamlar da projenin öznesi haline getirilerek sorgulanır ve projenin beklenen sonuçlarının bu bağlamlara da etki etmesi önerilir.

From this point of view, the data generated based on a gender-equitable approach also comes in handy in understanding that there are different successive steps in designing projects and policies, questioning the impact of activities, and carrying out monitoring and evaluation.

The United Nations Development Programme defines a 5-category scale (GRES) to evaluate all projects without a gender equality focus through a gender equality lens.⁵ The definitions proposed by this scale provide key concepts for project design, data collection and evaluation of project findings and impacts.

Negative/Discriminatory: Approaches that reproduce discrimination and inequality. For example, samples without women are selected when collecting data, or different gender groups are not included in the participatory stages of the project.

Blind: Gender-blind approaches. For example, during data collection, women are asked questions that they cannot answer in the presence of men. Project design is done without taking gender differences into account, ignoring women's experiences and needs.

Targeted/Sensitive: Sensitive designs where the goal of gender equality is visible. For example, considering gender norms women and men are divided into different groups in sample selection, although they will be asked the same questions during data collection. The target of gender equality is included in the project design.

Responsive: Designs focussed on addressing gender equality issues. Data is collected in a way to point out gender differences and project design is made accordingly. For example, if necessary, women and men are taken to different rooms and the questions asked are designed differently to reveal gender inequalities.

Transformative: In addition to the criteria for a gender-responsive approach, gender-transformative projects expand the definition of vulnerable groups by taking into account the intersectional dimensions of gender inequality. These are projects that aim to transform gender inequality by addressing its root causes. For example, they also address and question contexts like family, educational institutions and workplaces, which produce gender inequality, and project results should also have an impact on these contexts.

⁵ <https://erc.undp.org/evaluation/documents/download/8794>

⁵ <https://erc.undp.org/evaluation/documents/download/8794>

Veriyi ve projeleri bu kategorilerle değerlendirmeye çalışmak nasıl katkı sağlar?

Üretilecek veri veya tasarlanacak proje için hedeflenen kategoriler meselelere cevap veren veya dönüştüren olmalı. Bu kategoriler yardımıyla düşününce açıkça görülüyor ki toplumsal cinsiyet eşitliği lensi takmak toplumsal cinsiyet kırılımlı veri üretmek ve kullanmaktan ibaret olamaz. Çünkü kırılımlı veri üretiminde toplumsal cinsiyet eşitliğine ilişkin kavram ve tanımların kullanıldığının; toplumsal cinsiyet rol, ilişki ve eşitsizliklerinin yansıtıldığının garantisi yoktur. Burada önemli olan *kim* sorusunu sormaktır. Ev işini yapan kim, kimin sağlık hizmetlerine erişimi daha kısıtlı, kimin kente erişiminde daha büyük problemler var, kim daha yoksul, kim daha az eğitim alıyor, kim daha geride kalıyor, üretilen politikalardan kim daha çok faydalanıyor?

Bu soruları veri üretim, analiz ve proje tasarımının her aşamasında akılda tutarak, toplumsal cinsiyet eşitliğine ilişkin niteliksel verinin de niceliksel veriyi desteklemek üzere hesaba katıldığı, diğer bir deyişle ayrımcılığa yol açan sosyal ve kültürel faktörleri de işin içine katan bütüncül bir yaklaşım hedeflenmeli. Eşitsizlikleri üreten zihniyetle ilgili farkındalık veri üretiminde değerlendirilirse, bu yaklaşımla üretilen veri de eşitsizlikleri izlemeye ve çözmeye hizmet edebilir.

İsveç İstanbul Başkonsolosluğu tarafından desteklenen Kentte Toplumsal Cinsiyet Eşitliği için Veri⁶ projesi kapsamında farklı sektörlerde yapılan görüşmelerde üretilen veya kullanılan verinin toplumsal cinsiyet kırılımlı olmasının önemi ile ilgili farkındalığın çok kısıtlı olduğu görülüyor. Örneğin bir banka finansal hizmetleri ile ilgili verinin veya bir belediye su faturaları ile ilgili verinin toplumsal cinsiyet kırılımlı tutulursa nasıl fayda sağlayacağı ile ilgili fikir sahibi değil. Halbuki arzu edilen veri ekosisteminde veri üreticilerinin kırılımla da yetinmeyerek eşitlik için toplanacak veriyi meselelerin çözümüne katkı sağlayacak şekilde tasarlamaları öneriliyor.

Ödenemeyen su faturalarını ele alalım. Fatura sahibinin kadın veya erkek olmasını bilmek bir başlangıç. Bu kırılımın ötesinde bilgi sahibi olmak ise meselelere cevap verme ve dönüştürme yolunda adımlar atmamızı sağlar. Örneğin bir yerel yönetim ödenemeyen su faturalarının sahibinin kadın olduğunu öğrendikten sonra kadının yaşadığı hanenin yapısını anlayabilen veri üretebilirse sunacağı sosyal yardım ve hizmetleri de bu çerçevede tasarlayabilir.

Yine yerel yönetimlere özgü bir örnek vermek gerekirse, kente erişim bakımından kadın ve erkeğin deneyimlerinin farkları yerel yönetim hizmet tasarımında büyük önem kazanır. Kadınların erişimi, güvenliği ve olası riskler değerlendirilmeden tasarlanan bir parktan yalnızca erkekler faydalanıyor olabilir.

Kamu sosyal politikaları tasarlanırken de kadın ve erkek tecrübeleri arasındaki farkın gözetilmesi politikanın etkisi açısından çok önemli. Örneğin kadın istihdamı ile ilgili

What is the benefit of evaluating data or projects with these categories?

When producing data or designing a project we should aim for them to be at least responsive, if not transformative. When we think in terms of these categories, it becomes clear that a gender equality lens is by no means limited to creating and using gender disaggregated data. For there is no guarantee that concepts and definitions related to gender equality are used in the creation of disaggregated data and that they reflect gender roles, relations and inequalities. Here, the important question to ask is *who*: Who does the housework, who has more limited access to health services, who has greater problems in accessing the city, who is poorer, who receives less education, who falls behind, who benefits more from policies?

Keeping these questions in mind at every stage of data generation and analysis and project design, a holistic approach should be targeted in which qualitative data on gender equality is factored in to support quantitative data, that is to say, a holistic approach that includes social and cultural factors that lead to discrimination. Bringing to bear awareness of the mentality that generates inequalities in data production can thus help to produce data that serves to monitor and resolve inequalities.

Interviews conducted in different sectors within the scope of the Exploring Data for Gender Equal Cities⁶ project supported by the Swedish Consulate General in Istanbul show that there is very limited awareness regarding the importance of creating or using gender-disaggregated data. For example, banks do not have an idea about the benefits it would have if data on financial services were gender-disaggregated. The same goes for municipalities and their data on water bills. However, in the ideal data ecosystem, data producers should not simply settle for collecting gender-disaggregated data, but design the data collected for equality in a way that contributes to the solution of issues related to gender equality.

Let's take unpaid water bills. Knowing whether the subscriber is male or female makes for a good start. But if we have information beyond this breakdown, we can take steps towards responsive and transformative strategies. For example, if after learning that the owner of unpaid water bills is a woman a local administration can produce data that sheds light on the structure of the household she is part of, it can then use this information to design the social assistance and services accordingly.

To give another example specific to local governments, the differences in the experiences of women and men in terms of access to the city are of great importance in local government service design. A park designed without considering women's access, safety and possible risks may only be used by men.

When designing public social policies, it is very important in terms of the impact of the policy to consider the difference between women's

6 <https://www.tesev.org.tr/tr/research/kentte-toplumsal-cinsiyet-esitligi-icin-veri/>

6 <https://www.tesev.org.tr/en/research/exploring-data-for-gender-equal-cities/>

politikalar üretilirken kadın üzerindeki bakım yükünün hesaba katılabileceği veriler toplanmalı ve proje tasarımında bu göstergeler dikkate alınmalı. Yine yerele özgü kültürel normların kadın istihdamına etkisi değerlendirilmeli, gerekiyorsa bu konuda veri üretilerek politika tasarımı yapılmalı.

Toplumsal cinsiyet eşitliğine ilişkin veri üreten, proje geliştiren ve kamu politikası tasarlayanlara neler önerilebilir?

Veri üretiminde toplumsal cinsiyet eşitliği lensi takmak için öneriler

- Ulusal ölçekte üretilen toplumsal cinsiyet verisinin yukarıda önerilen 5 kategorili ölçek üzerinden yeniden değerlendirilerek eksiklerinin tespit edilmesi
- Ulusal ölçekte üretilen farklı veri setlerinin birbiriyle eşlenebilir olması, böylece kesşimsel meselelerle ilgili bilgi üretilebilmesi
- Veri toplamak için kullanılan soru formlarındaki soruların toplumsal

cinsiyet eşitliği lensi ile gözden geçirilerek meselelere cevap verir şekilde içerik ve dilinin revize edilmesi

- Veri toplayan saha ekibinin toplumsal cinsiyet eşitliği farkındalığının artırılması
- İlgili kamu kurumlarında personele toplumsal cinsiyet eşitliği verisi ile ilgili kapasite gelişim eğitimleri verilmesi
- Verinin yeniden değerlendirilme ve yeni veri üretme sürecinde toplumsal cinsiyet eşitliği meselelerini gündeme getirecek sivil toplum örgütleri ve akademi ile iş birliği yapılması

Ayrıca küresel ölçekte toplumsal cinsiyet eşitliğine ilişkin veri açığına kapatmak için ortaya atılan veri kapsamı ile ilgili temel önerilerin⁷ Türkiye bağlamı için de geçerli olduğunu belirterek aşağıdaki önerilerin altını çizmek önemli.

- Hane halkı anketlerinin hane içi eşitsizlikleri gösterir şekilde düzenlenmesi / genişletilmesi
- Kadınların yaşam tecrübelerine ilişkin ücretsiz bakım emeği gibi ekonomik göstergeler üretilmesi
- Kesşimsel eşitsizlikleri gösterecek çözünürlüğü yüksek veri üretilmesi

⁷ <https://devinit.org/resources/improving-gender-data-to-leave-no-one-behind/>

and men's experiences. For example, while developing policies on women's employment, data should be collected to take into account the care burden on women, and these indicators should be taken into account in project design. Likewise, the impact of specific local cultural norms on women's employment should be considered, and if necessary, data should be created on this issue to feed into policy design.

What can be suggested to those who produce data, develop projects and design public policies on gender equality?

Recommendations for applying a gender equality lens in data production

- Re-evaluating the gender data produced at the national scale on the basis of the 5-category scale proposed above to identify any deficiencies in the data
- Ensuring that different data sets produced at national scale are suited for mapping so that information on intersectional issues can be generated

- Reviewing the questions in the questionnaires used for data collection through a gender equality lens and revising their content and language to respond to issues
- Increasing gender equality awareness of the field team collecting data
- Providing capacity building trainings on gender equality data to the staff of relevant public institutions
- Cooperating with civil society organisations and academia in the process re-evaluating data and generating new data to bring gender equality issues to the agenda

In addition, noting that the basic recommendations on data coverage for closing the global gender data gap⁷ are also valid for the Turkish context, it is important to underline the following recommendations.

- Organising/expanding household surveys in such a way that they show inequalities within households
- Creating economic indicators relating to women's life experiences, e.g., unpaid care labour
- Generating high-resolution data to show intersectional inequalities

⁷ <https://devinit.org/resources/improving-gender-data-to-leave-no-one-behind/>

Yukarıdaki önerilere ek olarak kamu politikasını besleyecek proje tasarımında toplumsal cinsiyet eşitliği lensi takmak için öneriler

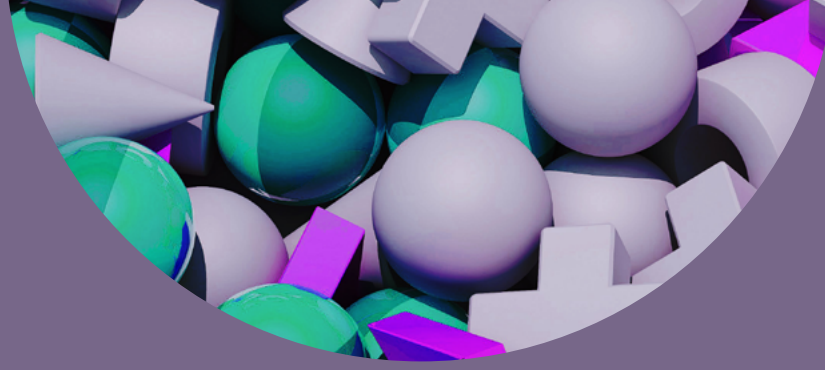
- Proje tasarımı sürecinde önerilen ölçek yardımıyla projenin örneklem seçim, veri toplama, analiz, çıktı ve yaygınlaştırma aşamalarının değerlendirilerek toplumsal cinsiyet eşitliği meselelerine cevap veren veya dönüştüren tasarımlar hedeflenmesi
- Toplumsal cinsiyet eşitsizliklerinin kök sebepleri ve kesşimsel eşitsizliklerle ilgili durum tespiti yapılarak proje amaç ve beklenen sonuçlarının belirlenmesi

Tüm bu öneriler doğru hedef, strateji ve politika belirleme ve bunların gerçekleşmesi için toplanacak verinin eşitsizlikleri kök nedenleriyle izleme kabiliyetini artırır. Eşitsizlikleri önerilen kapsamda, zaman içinde, eşitsizlik alanları arasında veya farklı coğrafyalarla karşılaştırmalı izleyebilmek de geliştirilecek kamu politikalarını temelli ve isabetli kılar; küresel hedefleri gerçekleştirmenin de yapı taşlarını oluşturur.

Recommendations for applying a gender equality lens in project design that will feed into public policy

- Targeting gender-responsive or gender-transformative designs by relying on the scale proposed in the project design process to evaluate the sample selection, data collection, analysis, output and dissemination stages of the project
- Identifying the root causes of gender inequalities and intersectional inequalities and determining the project objectives and expected results

All these recommendations increase the ability to develop the right targets, strategies and policies and to monitor inequalities and their root causes through the data which is collected for the realisation of these targets, strategies and policies. The ability to monitor inequalities within the proposed scope, over time, across inequality areas or in regional comparison is essential to developing grounded and accurate public policies, thus forming the building blocks for the realisation of global goals.



TESEV

www.tesev.org.tr

