

2021/7

TESEV  
DEĞERLENDİRME  
NOTLARI

**Kovid-19 Salgınında Kadın  
İşgücünün Artan Kırılganlığı ve  
Derinleşen Toplumsal Cinsiyet  
Eşitsizlikleri**

TESEV Değerlendirme Notları, TESEV'in çalışma alanlarındaki konulara ilişkin farklı bakış açıları ve önerileri kamuoyuyla paylaşmayı hedeflemektedir.





## Deniz Beyazbulut

Kocaeli Üniversitesi Çalışma Ekonomisi ve Endüstri İlişkileri bölümünden mezun olmuştur. Aynı üniversitede Çalışma Ekonomisi yüksek lisans programına devam etmektedir. 2016 yılından bu yana DİSK Araştırma Merkezi'nde (DİSK-AR) faaliyet yürütmektedir.

Kovid-19 salgını tüm dünyada eşi benzeri görülmemiş bir tahribat yaratmaktadır. Salgın halk sağlığı açısından yarattığı büyük insani yıkımın yanı sıra işgücü piyasalarında da derin krizlere yol açmaktadır. Uluslararası Çalışma Örgütü'ne (ILO) göre salgın insan onuruna yakışır işlerin azalmasına, eşitsizliklerin derinleşmesine ve yoksulluğun yayılmasına neden olmaktadır (ILO, Haziran 2021).

Salgın, işgücü piyasalarında kadınların aleyhine varolan eşitsizlikleri daha da belirgin hale getirmektedir. Kadınlar salgın döneminde işgücü piyasalarındaki olumsuzlukları daha eşitsiz bir biçimde deneyimlemektedir. Kadın işgücü erkek işgücüne göre salgından daha olumsuz etkilenmiş, kadınlar ücretli istihdamdan daha fazla çekilmiştir. Kadınların istihdamdan daha fazla çekilmesiyle birlikte hanelerde ev içi iş yükü kadınların aleyhine orantısız bir biçimde artmaktadır. Hane içindeki cinsiyete dayalı iş yükünün artması eşitsizliği pekiştirmektedir. Ev içi iş yükünün yanı sıra ücretli çalışan kadınlar için çalışma saatleri dayanılmaz boyutlara ulaşmaktadır. Halihazırda çalışma hayatında toplumsal cinsiyet uçurumu olan Türkiye'de salgın dönemiyle birlikte bu uçurum artmaktadır.



**Salgında kadınların yoğun olarak çalıştıkları hizmetler sektöründe çalışma sürelerinde gerçekleşen ciddi kayıplar Kasım 2020’de 1 milyon 75 bin iş kaybına neden olmuştur. Diğer bir ifadeyle işten çıkarma yasağı nedeniyle işbaşında olmayan kadınlar istihdamda görülmüş ancak fiilen iş başı yapamamıştır.**

Bu çalışmada, Türkiye İstatistik Kurumu (TÜİK) Hanehalkı İşgücü verileri (HİA) yanında Türkiye Devrimci İşçi Sendikaları Konfederasyonu Araştırma Merkezi’nin (DİSK-AR) İşsizlik ve İstihdamın Görünümü raporları ile ILO’nun Dünyada İstihdam ve Sosyal Görünüm: Eğilimler 2021 çalışmasından yararlanılarak kadın işsizliği ve kadın istihdamının salgın dönemindeki seyri irdelenmeye çalışılacaktır. Çalışmada salgınla birlikte kadınların ev içi iş ve bakım yüklerinin artmasıyla derinleşen toplumsal cinsiyet eşitsizliklerine de değinilecektir.

### **Salgında Kadın İşgücü: Kadın İstihdamı Azaldı, Kadın İşsizliği Arttı**

Türkiye’de salgın ile birlikte kadın işsizliği ve istihdam kaybı daha da vahim bir hal almıştır. Covid-19’un kadın işgücü üzerinde yarattığı tahribat işgücü verilerinde de görülmektedir. TÜİK verilerine göre kadınlar işgücü piyasasından daha hızlı çekilmiştir. Kadın işsizliği artmış, kadın istihdamı ise hızla daralmıştır. DİSK-AR’ın gerçekleştirmiş olduğu “Covid-19 İşçileri Nasıl Etkiledi?” çalışmasına göre ise kadınların çalışma biçimlerinde erkeklere göre daha keskin değişiklikler yaşanmıştır (DİSK-AR, Temmuz 2020).

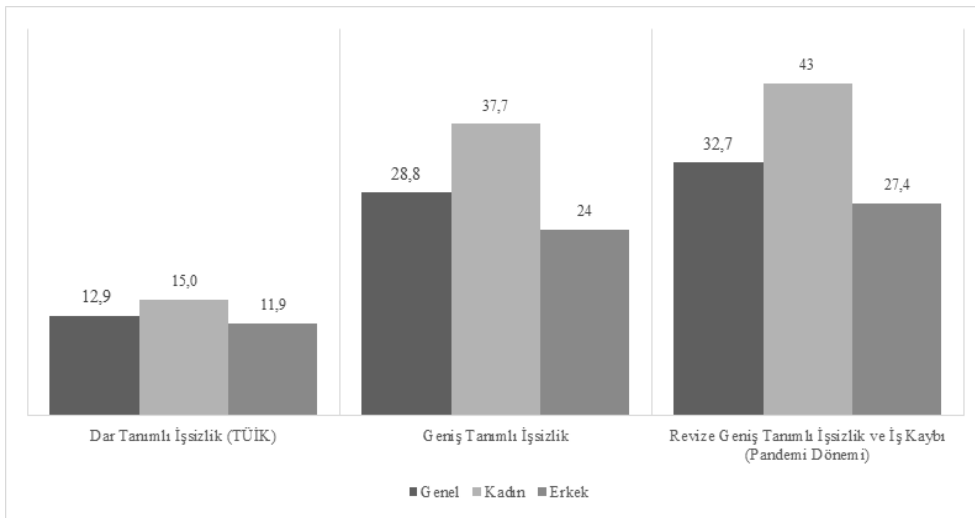
Kadınlar salgının doğrudan etkisini hizmetler sektöründeki yığılma (yatay ayrımcılık) sebebiyle yaşamaktadır. ILO’nun ekonomik faaliyetler hakkında yürüttüğü tahmine göre, salgından en çok hizmetler sektörünün etkilenmesi sebebiyle toptan ve perakende ticaret, konaklama ve yiyecek hizmetleri gibi kadınların emek yoğun çalıştıkları işkollarında ekonomik risk düzeyi en üst seviyelerde gerçekleşmektedir (ILO, 2020). Türkiye’de kadın istihdamının yüzde 59,3 oranında hizmetler sektöründe olması da ekonomik risk kategorisinde bulunduğunu göstermektedir. Salgında kadınların yoğun olarak çalıştıkları hizmetler sektöründe çalışma sürelerinde gerçekleşen ciddi kayıplar Kasım 2020’de 1 milyon 75 bin iş kaybına neden olmuştur. Diğer bir ifadeyle işten çıkarma yasağı nedeniyle işbaşında olmayan kadınlar istihdamda görülmüş ancak fiilen iş başı yapamamıştır.

Salgın nedeniyle kadınların çalışma biçimlerinde de değişiklikler olmuştur. DİSK-AR’ın Temmuz 2020’de gerçekleştirdiği, DİSK üyelerini kapsadığı araştırmasında, Covid-19 döneminde kadınların yarısından fazlasının çalışma sürelerinin azaldığı, yüzde 42’sinin ise ücret kaybı yaşadığı ve kadınların çalışma biçiminin erkeklere göre daha fazla değiştiği görüldü.

Çalışmaya göre kadınların erkeklere göre salgında daha fazla kısa çalışma yaptığı, işe dönüşümlü gittiği, ücretli izne çıkarıldığı ve evden çalışmaya geçtiği gözlemlendi. Kadınların yüzde 27,4'ü Mart 2020 - Haziran 2020 arasında işe dönüşümlü gittiğini belirtirken erkek işçilerde bu oran yüzde 16,9'a düştü. Benzer şekilde kadın işçilerin yüzde 10,6'sı salgın döneminde evden çalışmaya geçtiğini söylerken erkek işçilerin yüzde 2,3'ü evden çalışmaya geçtiğini beyan etti (DİSK-AR, Temmuz 2021). Salgında kadınların erkeklere göre çalışma biçimlerinin daha fazla değişmesinin önemli sebeplerinden biri okulların kapanması ve artan ev içi ve bakım hizmetleridir.

Salgın geniş tanımlı kadın işsizliği ciddi bir biçimde artırmıştır. Kovid-19 etkisiyle Türkiye'de geniş tanımlı kadın işsizliği yüzde 40'ın üzerine çıktı. Salgın döneminde (Mart 2019 - Mart 2020) kadın istihdam oranı yüzde 30'dan yüzde 26'ya geriledi (DİSK-AR Mart 2020). Geniş tanımlı işsizlik oranı Kasım 2020 döneminde toplamda yüzde 28,8, erkeklerde yüzde 24 ve kadınlarda yüzde 37,7 olarak gerçekleşti. Kadın işsizliği salgın dönemi boyunca tüm işsizlik kategorilerinden daha yüksek seyretti.

Grafik 1: Cinsiyete Göre İşsizlik Oranları (Kasım 2020) (Yüzde)



Kaynak: TÜİK, HİA. Kasım 2020. DİSK-AR tarafından hesaplanmıştır.

Salgında kadınlar erkeklere göre daha fazla işgücünden çekilmek zorunda kaldı. TÜİK verilerine göre toplam işgücü son bir yılda 1 milyon 406 bin azalarak 32 milyon 477 binden 31 milyon 71 bine geriledi. İşgücünde toplam azalış yüzde 4,3 oranında oldu. İşgücünden çekilme eğilimi kadın işgücünde daha büyük bir daralma ile gerçekleşmektedir. Kasım 2019'da 1 milyon 755 bini işsiz ve 8 milyon 639 bini istihdamda olmak üzere toplam olarak 10 milyon 596 bin kadın işgücündeydi. Kovid-19'dan bu yana 867 bin kadın işgücünden çekildi ve kadın işgücü 9 milyon 729 bine geriledi.

Kadın işgücündeki gerileme yüzde 8,2 oranında gerçekleşti. 2019 Kasım'da 21 milyon 881 bin olan erkek işgücü sayısı ise bir yılda 538 bin azalarak Kasım 2020'de 21 milyon 343 bin oldu. Son bir yılda toplam işgücü yüzde 5,1, erkek işgücü yüzde 2,5 ve kadın işgücü ise yüzde 8,2 azaldı (DİSK-AR, Mart 2021). Dünya'da da kadın işgücü erkeklere göre daha hızlı bir biçimde çekilmektedir. ILO'nun tahminlerine göre salgın nedeniyle yaşanan toplam iş kaybı içinde kadınlarda işgücünden çekilme oranı yüzde 4,3; erkeklerde ise yüzde 2,8 oranındadır.

Tablo 1: 2020'de İş Kayıplarının İşgücünden Çekilmeye Göre Dağılımı

	İşgücünden Çekilme
Kadın	%4,3
Erkek	%2,8
Toplam	%3,4

Kaynak: ILOSTAT, ILO modelled estimates, Nisan 2021.

Kadınların işgücü dışına çıkması halihazırda erkeklere göre düşük olan işgücüne katılma oranını daha da geriletmiştir. Salgın nedeniyle işini kaybeden ve işgücü dışına çıkan kadınlar ya iş aramaktan vazgeçtiler ya da çalışma sürelerinin düşmesi veya üretimin durması sebebiyle çalışamaz hale geldiler. Bu durum milyonlarca kadının işgücü dışına çıkmasına neden oldu.

## Kadınlar Tam Zamanlı ve Kayıtlı İstihdama Erişemiyor

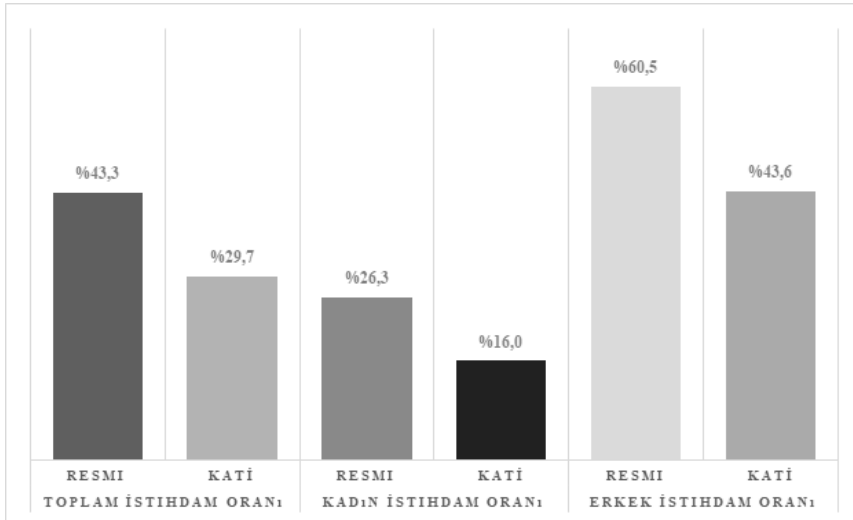
Salgınla mücadele kapsamında hayata geçirilen sınırlı ve yetersiz mali paketlerin kayıtlı istihdamı koruması kayıt dışı istihdamı kapsam dışı bırakması kayıtdışı çalışanlar için ciddi kayıplara yol açmıştır. Kayıtlı istihdamda ücretli, maaşlı, yevmiyeli gruplar ile sosyal güvenlik kaydı olan kendi hesabına çalışanlar ve ücretsiz aile işçileri kayıplarını sınırlı ve yetersiz mali paketlerle bir biçimde karşılamışsa da kayıtdışı çalışanlar için tahribat devam etmektedir (Uysal 2020).

Salgında istihdamda yaşanan kayıp, işten çıkarma yasağı nedeniyle asıl olarak kayıtdışı sektörlerde yaşandı. TÜİK'e göre Nisan 2021 itibarıyla kayıtdışı istihdam oranı yüzde 28,4, erkeklerde yüzde 25,8, kadınlarda ise yüzde 34'tür.

DİSK-AR'ın yeni istihdam hesaplaması da kadınların salgın döneminde kayıtlı ve tam zamanlı istihdama ulaşma konusundaki zorlukları ortaya koymaktadır. DİSK-AR Haziran 2021 raporunda Kayıtlı Tam Zamanlı İstihdamı (KATİ) hesaplamıştır. KATİ toplam istihdamda kayıtlı ve tam zamanlı çalışanların oranını ifade etmektedir.

TÜİK 2021 1. çeyreğinde toplam istihdam oranını yüzde 43,3 olarak açıklarken, DİSK-AR tarafından hesaplanan KATİ oranı 13,6 puan daha düşük olarak yüzde 29,7 oldu. Kadınlarda resmi istihdam oranı yüzde 26,3 iken, KATİ oranı yüzde 16 olarak hesaplandı. Erkeklerde resmi istihdam oranı yüzde 60,5 olarak açıklanırken KATİ yüzde 43,6 olarak gerçekleşti. Kadınlar ile erkekler arasında KATİ oranı farkı 27,6 puan oldu (DİSK-AR, Haziran 2021).

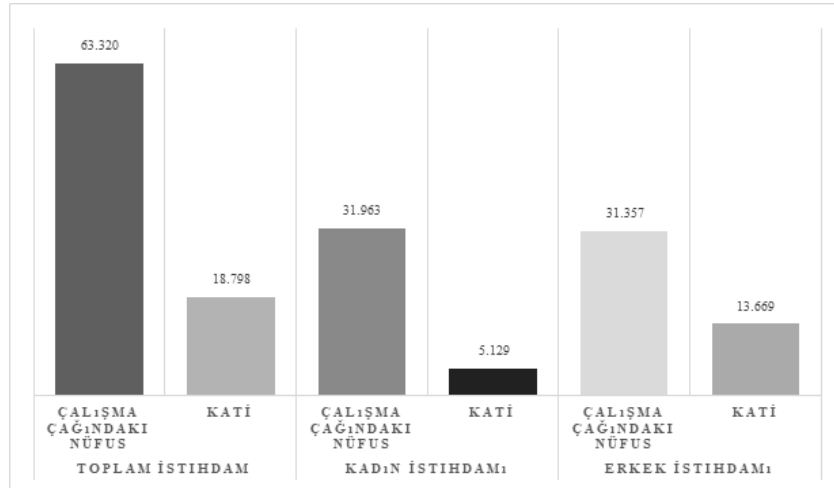
Grafik 2: Resmi ve Kayıtlı-Tam Zamanlı İstihdam (KATİ) Oranı (2021 1. Çeyrek)



Kaynak: Türkiye İstatistik Kurumu (TÜİK), Hanehalkı İşgücü Araştırması. KATİ oranı DİSK-AR tarafından hesaplanmıştır.

DİSK-AR'ın hesaplarına göre çalışma çağındaki 63,5 milyona yakın kişinin sadece 18,8 milyonu kayıtlı ve tam zamanlı istihdam (KATİ) kapsamında çalışmaktadır. Çalışma çağındaki 32 milyon kadının ise sadece 5,1 milyonu kayıtlı ve tam zamanlı istidamda (KATİ) yer alıyor. Bu durum kadınların kayıtsız ve eksik istihdamının yüksekliğini göstermektedir.

**Grafik 3: Aktif Nüfus (15+) ve Kayıtlı Tam Zamanlı İstihdam (KATİ) (2021 1. Çeyrek) (Bin)**



Kaynak: Türkiye İstatistik Kurumu (TÜİK), Hanehalkı İşgücü Araştırması. KATİ oranı DİSK-AR tarafından hesaplanmıştır.

Grafik 2 ve Grafik 3'te de görüldüğü üzere kadınlar tam zamanlı ve sigortalı işlerde daha az çalışıyor. Temel çalışma haklarından yoksun olan kayıtdışı çalışan kadınların istihdamdaki yüksek orandaki payı salgın dönemindeki iş ve gelir kayıplarından ciddi bir biçimde etkilenmiştir. Çalışma hayatındaki en temel haklardan biri olan sigortalı çalışma hakkı kadınları sadece sosyal güvenlik haklarından mahrum bırakmamakta, kadınların sendikaya üye olma hakkını engellemekte, daha kuralsız bir çalışma hayatına zemin hazırlamaktadır.

→ **Kadınlar ve erkekler açısından farklı deneyimlenen uzaktan çalışmada cinsiyetçi iş bölümü nedeniyle kadınların ev içinde yüklenmiş oldukları sorumluluklar daha da arttı, mesai saati kavramı tamamen ortadan kalkmaya başladı. Kadınlar bir yandan bilgisayar/telefon başında çalıştı, bir yandan da evin döngüsü içinde çok sayıda işi yapmak zorunda kaldı. Çoğu ülkede okulların ve kreşlerin kısmi olarak kapatılması kadınların hem işgücüne girmelerini daha zor hale getirdi hem de ev içi iş yüklerinde daha fazla zaman harcamalarına neden oldu.**

### **Salgın Kadınların Ev İçi Bakım Yüklerini Artırdı**

Salgın nedeniyle kadınların erkeklere göre daha fazla işgücünden ve istihdamdan çekilmek zorunda kalması, kadınların evde vakit geçirme sürelerini artırdı. Salgında ev dışında hizmet alımının büyük ölçüde azalması, uyulması gereken hijyen standartlarının yükselmesi, evde hastalanan ve bakıma muhtaç olanların çocuk, yaşlı ve hasta bakımının artmasıyla birlikte ev içi iş yükü kadınlar için yıpratıcı boyutlara ulaştı (KEİG, 2021).

Birleşmiş Milletler (BM) Kadın Birimi'nin (UN Women) Ağustos 2020'de yayımlandığı rapor salgın döneminde artan ev içi iş yüklerinin büyük bir bölümünü kadınların gerçekleştirdiğini ortaya koydu. Raporda, salgın ile birlikte erkeklere kıyasla ücretsiz emek yükünün salgın öncesine göre en az iki katına çıktığı belirtildi. Salgın nedeniyle artan iş kayıpları ve eğitim imkanlarına ulaşmada yaşanan aksaklıklar nedeniyle kadınların ek bakım ve ücretsiz ev içi emek ihtiyaçlarını karşıladıklarını belirten raporda salgınla birlikte hanelerde geleneksel toplumsal cinsiyet rollerinin pekiştiğine dikkat çekildi (UN Women 2021).

Öte yandan evden çalışma biçimleri salgınla birlikte hayatımıza hızlıca girdi. Kadınlar ve erkekler açısından farklı deneyimlenen uzaktan çalışmada cinsiyetçi iş bölümü nedeniyle kadınların ev içinde yüklenmiş oldukları sorumluluklar daha da arttı, mesai saati kavramı tamamen ortadan kalkmaya başladı. Kadınlar bir yandan bilgisayar/telefon başında çalıştı, bir yandan da evin döngüsü içinde çok sayıda işi yapmak zorunda kaldı. Çoğu ülkede okulların ve kreşlerin kısmi olarak kapatılması kadınların hem işgücüne girmelerini daha zor hale getirdi hem de ev içi iş yüklerinde daha fazla zaman harcamalarına neden oldu.

### **Sonuç**

Kovid-19'dan önce gerek kadın işsizliği oranlarının yüksekliği gerekse kısıtlanan sektörlerin niteliği ve sosyal korumadan yoksun çalışanlar arasında kadınların ağırlığı, Türkiye'de salgından kadın istihdamının son derece olumsuz etkileneceğini, salgın öncesinde iş, gelir ve güvence açısından mevcut eşitsizliklerin kadını salgının olumsuz ekonomik ve sosyal etkileri karşısında daha da kırılgan yapacağını göstermesi beklenen bir gerçektir (KEİG 2021).





**Salgının kadın istihdamına etkileri politika süreçlerine dahil edilmeli ve kadınların istihdama katılmasının önündeki en önemli engellerden ev içi iş ve bakım yükü için sosyal politika önlemleri geliştirilmelidir. Salgında kadınların işgücünden daha fazla çekildiği ve kadın işsizliğinin daha fazla arttığı göz önüne alındığında işsizlik sigortasından yararlanma koşulları iyileştirilmelidir.**

Kadınların ev içi bakım yükleri nedeniyle çalışma süreleri artmış buna ek olarak kadınların iş kayıpları görece fazla gerçekleşmiştir. Bu açılarından toplumsal cinsiyet eşitliğini tehdit eden salgın halihazırda toplumsal cinsiyet eşitsizliğinin yoğun olarak yaşandığı bölgelerde önemli bir sorun haline gelmiştir. Bu tür geriye gidişleri kadınların yüzyıllardır mücadele vererek elde ettiği kazanımları da geriye götürebilir. Salgından önce bile kadınların istihdam edilme, tam zamanlı çalışma veya profesyonel meslek gruplarında bulunma olasılıkları erkeklere göre daha azdı. Kadınlar ücretsiz bakım işleri yükünün artması sonucu işgücü dışına çıkma eğilimlerinden daha orantısız bir şekilde etkilenirken, salgın bu ayrımı daha da derinleştirdi.

Kovid-19 salgınının toplumsal cinsiyet boyutu dünyada farklı kurumlarca (ILO, OECD, UN, UN Women) toplumsal cinsiyet merceğiyle politika süreçlerinde tartışılmaktadır. Ancak Türkiye’de Kovid-19’un toplumsal cinsiyet boyutu politika süreçlerine dahil edilmemiştir (KEİG, 2021). Salgının kadın istihdamına etkileri politika süreçlerine dahil

edilmeli ve kadınların istihdama katılmasının önündeki en önemli engellerden ev içi iş ve bakım yükü için sosyal politika önlemleri geliştirilmelidir.

Salgında kadınların işgücünden daha fazla çekildiği ve kadın işsizliğinin daha fazla arttığı göz önüne alındığında işsizlik sigortasından yararlanma koşulları iyileştirilmelidir. Kadınların işgücü piyasasındaki salgın nedeniyle değişen ve derinleşen iş, güvence ve gelir bakımından eşitsizlikleri anlayabilmek ve politika önerileri geliştirebilmek için bilimsel çalışmalara devam edilmelidir. Bu çalışmalar kuşkusuz güncel öneriler için yeni yollar oluşturmakta, ayrıca salgın nedeniyle derinleşen eşitsizliklere dikkat çekerek politika süreçlerine dahil edilmesi için bir araç olarak kullanılabilir.

## NOTLAR

1. Kayıtlı ve Tam Zamanlı İstihdam (KATİ): DİSK-AR yıllardır yaptığı alternatif geniş tanımlı işsizlik hesaplamasının ardından Haziran 2021 itibariyle alternatif istihdam hesaplamasına başladı. İşsizlik oranları ile istihdam oranları işgücü piyasasında yaşanan gelişmeleri anlamak açısından bir bütünü oluşturuyor. Bundan dolayı alternatif istihdam oranı hesaplayan DİSK-AR, TÜİK tarafından yayımlanan istihdam oranının niteliğini incelemeyi hedefledi. DİSK-AR'ın yeni hesaplamaya başladığı istihdam verisinin adı Kayıtlı ve Tam Zamanlı İstihdam (KATİ). KATİ istihdamın ne kadarının sigortalı ve tam zamanlı çalıştığını ortaya koymayı amaçlıyor. Bu hesaplama kayıtsız istihdam ile eksik istihdam dışında kalan tam zamanlı ve sigortalı olarak çalışanların sayısını ortaya çıkarıyor. KATİ oranı kayıtlı tam zamanlı istihdamın 15+ yaş kurumsal olmayan nüfusa bölünmesiyle hesaplanıyor.

2. Yatay ayrımcılık: Yatay ayrımcılık, kadın ve erkeklerin farklı işlerde yoğunlaşmasını ifade eder. Örneğin otomobil ve teknoloji sektörlerindeki işler erkeklerle doluyken, tekstil ve hazır giyimde ise kadınlar çoğunluktadır (Memiş, E ve Özar Ş, (2021)).

## REFERANSLAR

DİSK-AR, Covid-19 Döneminde Kadın İşgücünün Durumu, İstanbul: Mart 2020.  
<http://arastirma.disk.org.tr/?p=5034>

DİSK-AR, Covid-19 İşçileri Nasıl Etkiledi? İstanbul: Temmuz 2020.  
<http://arastirma.disk.org.tr/?p=515>

DİSK-AR, Covid-19 Nedeniyle Her Üç Kişiden Biri İşsiz Kaldı, İstanbul: Mart 2021.  
<http://arastirma.disk.org.tr/?p=5228>

DİSK-AR, İşsizlik Salgınlarının İlk Aylarından Daha Kötü, İstanbul: Haziran 2021.  
<http://arastirma.disk.org.tr/?p=6914>

Memiş, E. ve Özar Ş. (2021). “Cinsiyetçi İş Ayrımcılığı” Kadın İşçi. <https://www.kadinisci.org/2021/06/15/cinsiyetci-is-ayrimciligi/>

ILO (2020), Covid-19 ve Çalışma Yaşamı. [https://www.ilo.org/wcmsp5/groups/public/---europe/---ro-geneva/---ilo-ankara/documents/briefingnote/wcms\\_741784.pdf](https://www.ilo.org/wcmsp5/groups/public/---europe/---ro-geneva/---ilo-ankara/documents/briefingnote/wcms_741784.pdf)

ILO, Dünyada İstihdam ve Sosyal Görünüm: Eğilimler 2021, Haziran 2021.  
[https://www.ilo.org/wcmsp5/groups/public/---dgreports/---dcomm/---publ/documents/publication/wcms\\_795453.pdf](https://www.ilo.org/wcmsp5/groups/public/---dgreports/---dcomm/---publ/documents/publication/wcms_795453.pdf)

KEİG (2021), “Korona Salgınlarının Yarattığı Kriz Kadın Emegi Açısından Ne İfade Ediyor?”. <http://www.keig.org/korona-salgininin-yarattigi-kriz-kadin-emegi-acisindan-ne-ifade-ediyor/>

Uysal, Gökçe. 2020. “Kovid-19 Pandemisi Şartlarında Kayıt Dışı İstihdam” TESEV Değerlendirme Notları 2020/3.  
<https://www.tesev.org.tr/tr/research/kayit-disi-istihdam-kovid-19/>

UN Women (2020), The Economic and Social Impact Of Covid-19 on Women and Men: Rapid Gender Assessment of Covid-19 Implications in Turkey.  
<https://www2.unwomen.org/-/media/field%20office%20eca/attachments/publications/2020/06/rapid%20gender%20assessment%20report%20turkey.pdf?la=en&vs=438>

## Atıf Önerisi:

Beyazbulut, Deniz. 2021. "Kovid-19 Salgınında Kadın İşgücünün Artan Kırılganlığı ve Derinleşen Toplumsal Cinsiyet Eşitsizlikleri" TESEV Değerlendirme Notları 2021/7.

<https://www.tesev.org.tr/tr/research/kovid19-salgininda-kadin-ismucunun-artan-kirilganligi-ve-derinlesen-toplumsal-cinsiyet-esitsizlikleri/>

## Copyright © Eylül 2021

Tüm hakları saklıdır. Türkiye Ekonomik ve Sosyal Etüdler Vakfı'nın (TESEV) izni olmadan bu yayının hiçbir kısmı elektronik ya da mekanik yollarla (fotokopi, kayıtların ya da bilgilerin arşivlenmesi, vs.) çoğaltılamaz.

Bu yayında belirtilen görüşlerin tümü yazarlara aittir ve TESEV'in kurumsal görüşleri ile kısmen ya da tamamen örtüşmeyebilir.

TESEV, bu projeye katkılarından ötürü Friedrich Ebert Stiftung'a teşekkür eder.

