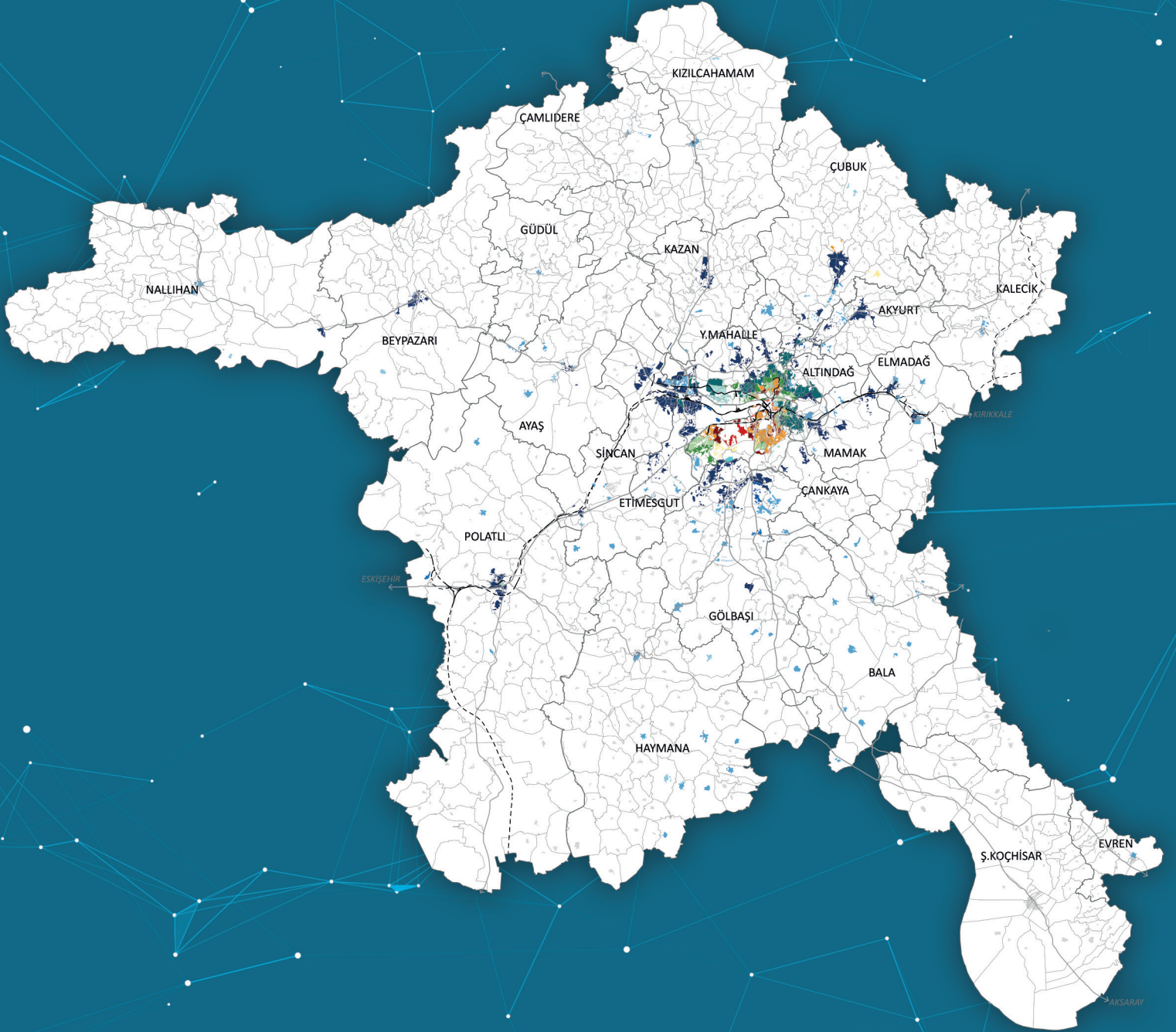


KENT95 GENİŞLİYOR: DİJİTAL POLİTİKA ARAÇLARININ SÜRDÜRÜLEBİLİRLİĞİ



Hollanda Kraliyeti



TESEV

KENT95 GENİŞLİYOR: DİJİTAL POLİTİKA ARAÇLARININ SÜRDÜRÜLEBİLİRLİĞİ

Yazar

Bürge Elvan Erginli

TESEV
YAYINLARI



TESEV

Türkiye Ekonomik ve
Sosyal Etüdler Vakfı

Harbiye Mahallesi, Cumhuriyet Cad.
Kahan Apt. No:40/5 34367 Şişli-İstanbul
Tel: +90 212 292 89 03 PBX
Fax: +90 212 292 90 46
info@tese.org.tr
www.tese.org.tr

Yazar

Bürge Elvan Erginli

Katkı sağlayanlar

Çağla Ayaz, Gizem Fidan

Haritalara referans vermek için

Güvenç, M., Dönmez Ferhanoğlu, F. ve Tülek, M. (2023), "Kent95 Genişliyor: Dijital Politika Araçlarının Sürdürülebilirliği", (yaz.) Bürge Elvan Erginli, İstanbul: TESEV Yayınları.

Yapım

F2O Reklam Tanıtım

TESEV Yayınları

ISBN 978-625-8256-03-1

Copyright © OCAK 2023

Bu rapor Hollanda Krallığı Büyükelçiliği MATRA fonu ile desteklenen proje kapsamında hazırlanmıştır. İçeriğinin sorumluluğu TESEV'e aittir. Hollanda Krallığı Büyükelçiliğinin görüşlerini yansıtmamaktadır.

İÇİNDEKİLER

1. Giriş	06
2. Kent95 Veritabanı ve Demokratik Yönetişim için Haritalar	08
2.1. Mahalle bazında altlık haritalar	08
2.2. Yerel yönetimlerin hizmet envanteri	18
2.3. harita.kent95.org	18
3. Kent95 Platformunun Sürdürülebilirliği için Öneriler	26
4. Sonuç ve Öneriler	29

1. Giriş

Türkiye Ekonomik ve Sosyal Etüdler Vakfı'nın (TESEV) Kadir Has Üniversitesi İstanbul Çalışmaları Merkezi iş birliği ile yürüttüğü **Kent95: Veriye Dayalı Politika Aracı Projesi**, kentlerde yerel yönetimlerin çocuğa ve ebeveyn yönelik hizmetleri ile sosyal yardımlarının envanterini çıkarmayı ve bunları toplumsal ihtiyaca dair fikir veren, kentlerde mahalle bazında sosyoekonomik ve demografik farklılıkları ortaya koyan haritalar üzerinde göstermeyi amaçlamaktadır. Projenin nihai hedefi karar alıcılara veriye dayalı sosyal politika üretmeleri için destek olmaktır. Oluşturulan hizmet ve yardım envanteri, bu hizmet ve yardımlara ihtiyacın görece fazla olduğu bölgelere dair fikir veren altlık haritalar üzerine yerleştirilmiştir. Kent95 projesinin en somut çıktısı tüm bu proje etaplarının bir arada sunulduğu "**harita.kent95.org**"¹ adresinden erişilen interaktif platformdur.

Şimdiye kadar büyük ilgi toplayan ve kamu politikasına etkisi yüksek bu projenin sürdürülebilir hale getirilmesi veriye dayalı politika geliştirme hedefi güden kamu ve sivil toplum örgütleri bakımından son derece önemlidir. 2021 yılında Türkiye Ekonomik ve Sosyal Etüdler Vakfı (TESEV)'in Hollanda Büyükelçiliği ve İstanbul Başkonsolosluğu desteği ile MATRA programı kapsamında yürüttüğü ve Kent95 projesinin devamı niteliğindeki **Demokratik Yönetişimi Haritalama ve İzleme: Kent95 Genişliyor Projesi** kapsamında kamu kurumlarından elde edilen verinin güncellenmesi ve geliştirilmesi hedeflenmektedir. Proje, sürdürülebilir kent için kanıta dayalı ve katılımcı yönetişimi geliştirmeyi amaçlamaktadır.

Proje kapsamında İstanbul ve İzmir illerinin hizmet envanteri güncellenmiştir. Ankara ili için sosyoekonomik ve

demografik haritalar üretilmiş ve kentteki yerel yönetimlerin hizmet envanteri oluşturularak Ankara yeni bir kent olarak platforma eklenmiştir. Böylece üç büyük metropolün mahalle bazında haritaları ve güncel hizmet verileri ile harita.kent95.org platformu güncellenmiştir.

Proje kapsamında toplantılar ve çevrimiçi eğitimlerle yerel yönetimler ve STÖ'ler bir araya getirilmiştir. Aralık ayında gerçekleştirilen yuvarlak masa toplantısında kurumlarla Kent95 sitesinin geleceği ve sürdürülebilirliği üzerine tartışma yürütülmüştür.

Kent95 platformu verdikleri hizmetlerle kentteki eşitsizlikleri azaltma amacı güden yerel yönetimlere mahalle ölçeğinde eşitsizlikleri ve mevcut hizmetleri bir arada görme imkânı sağlar. Kurumlar hizmetlerini ve yardımlarını kime, hangi kapasite ile ve kentin neresinde vereceğini planlarken Kent95 sitesinden yararlanabilirler.² Dolayısıyla, farklı veri kaynaklarını kullanarak verileri bir araya getiren, verileri analiz ederek görselleştiren ve herkes tarafından kolaylıkla okunabilen bir formatta sunan Kent95 sitesi yerel yönetimlerin veriye dayalı karar alma süreçlerini destekler. Öte yandan, platform sivil toplum örgütlerine kentsel veriyi erişilebilir kılarak savunuculuk faaliyetlerini destekler. Ayrıca, kent sakinleri de platform aracılığıyla yaşadıkları kent, ilçe ve mahallenin sosyoekonomik ve demografik durumu hakkında bilgi sahibi ve farklı kurumlar tarafından verilen çok çeşitli hizmetlerden haberdar olurlar. Sivil toplum örgütleri ve kent sakinlerine veriye erişim yoluyla bilgilendirme ve sorgulama imkânı sağladığı için Kent95 sitesi katılımcı karar alma süreçlerini dolaylı olarak destekler.

¹ harita.kent95.org web sitesi 2016-2021 yılları arasında TESEV'in yürüttüğü ve Bernard van Leer Vakfı'nın desteklediği Kent95: Veriye Dayalı Politika Aracı Projesi'nin ürünüdür. Bu proje İstanbul, İzmir ve Gaziantep kentlerinde sosyo-ekonomik farklılaşmaları haritalamayı, çocuğa yönelik sosyal hizmetlerin kapsamlı bir envanterini çıkarmayı ve bu hizmetlerin mekânsal dağılım ve içeriklerinin iyileştirilmesi için politika önerileri geliştirmeyi hedeflemiştir.

² Kent95 Veriye Dayalı Politika Aracı, İstanbul Büyükşehir Belediyesi'nin Yuvarlak İstanbul Projesi'nin ilk etabında ve İstanbul Aile Danışma ve Eğitim Merkezleri'nin (İSADEM) planlanmasında kullanılmıştır. Bazı ilçe belediyeleri park ve bahçelerinin yer seçimine karar verirken platformdan yararlanmışlardır.

Yukarıda yerel yönetimler, sivil toplum örgütleri ve kent sakinleri açısından faydaları sıralanan herkese açık Kent95 platformunun geleceğe aktarılması önemlidir. Ne var ki, aktarılırken bazı özelliklerinin korunması, üzerinde çok fazla emek ve zaman harcadığı için platformun sürdürülebilirliğini zorlaştıran bazı özelliklerinin kaldırılması, platformun sadeleştirilmesi ve tüm mekânsal birimler ve zamanlar arası karşılaştırma yapmayı mümkün kılacak standart veriler ile devam ettirilmesi rasyoneldir. Bu projenin mahalle bazında harita üretme ve yerel yönetimlerin hizmet envanterini oluşturma işlerini kapsayan saha çalışmasında edinilen deneyimler Kent95 sitesinin sürdürülebilirliği konusunda önemli fikirler sağlamıştır. Yapılan etkinliklerde farklı kurumlardan alınan öneriler de göz önünde bulundurularak önümüzdeki dönemde Kent95'in nasıl sürdürülebileceği şekillenmiştir.

2016 yılından bu yana farklı kurumların desteği ile geliştirilen bu platform altı sene içinde oldukça dönüşüm geçirmiştir. Platformun dönüşüm öyküsü aynı zamanda açık veri, kurum içi ve kurumlar arası veri paylaşımı, ye-

rel yönetimlerde veriye dayalı karar alma tartışmalarını gündeme getirmiştir. Her proje ile edinilen deneyimler bir sonraki projenin tasarlanması için gerekçe ve ilham olmuştur. Ayrıca, bu altı yıl içinde İstanbul, İzmir, Gaziantep, Balıkesir ve Ankara illerinden çok sayıda kurum ile hem veri taleplerimiz üzerinden hem de çalıştaylar, eğitimler ve toplantılar aracılığı ile iletişimimiz artmış, veriye dayalı karar almanın önemi tartışılmış ve Türkiye'deki veri ekosisteminin güçlenmesine katkıda bulunulmuştur. Hollanda Büyükelçiliği ve İstanbul Başkonsolosluğu desteği ile MATRA programı kapsamında yürüttüğümüz bu proje sayesinde Kent95 platformu hem gelişmiş hem de sürdürülebilirliğinin sağlanması için önemli adımlar atılmıştır. Bu raporda öncelikle platformun gelişmesi için üretilen veritabanı ve haritalar özetlenecektir. Daha sonra platformun geleceği saha çalışmasından öğrenilenler ve etkinlikler aracılığıyla ulaşılan yerel yönetim, STÖ'ler ve akademisyenlerin önerileri ile tartışılacaktır. Raporun son bölümü sonuç ve önerileri içermektedir.

2. Kent95 Veritabanı ve Demokratik Yönetişim için Haritalar

Demokratik Yönetişimi Haritalama ve İzleme: Kent95 Genişliyor Projesi'nde daha önce Kent95 platformunda yer alan İstanbul ve İzmir illeri için üretilen mahalle bazındaki haritalar Ankara ili için üretilmiştir. Çocuğa ve ebeveynye yönelik hizmet veren farklı kurumların hizmetlerine yönelik veriler İstanbul ve İzmir illeri için güncellenmiş; Ankara ili için ilk defa toplanmıştır. Aşağıda veri setlerinin kapsamı ve analiz sonuçlarıyla üretilen haritalar hakkında bilgi verilmektedir.

2.1. Mahalle bazında altlık haritalar

Ankara ilinin mahalleleri arasındaki sosyoekonomik eşitsizlikler ve demografik farklılıklar haritalar ile ortaya konmuştur. Haritalar demografi, erişim ve sentez ana başlıkları altında toplanmaktadır.

Demografi başlığı altında yaş-rayiç bedel, eğitim düzeyi, medeni durum, yaş ve hanehalkı büyüklüğü haritaları yer almaktadır. Eğitim düzeyi, medeni durum ve yaş haritaları cinsiyet kırılımlı veri bulunması sayesinde kadın, erkek ve toplam nüfus için yapılmıştır. Sokak rayiç bedeli verisi haricinde demografi başlığı altında yer alan tüm kategorilere ait veriler Türkiye İstatistik Kurumu'ndan (TÜİK) elde edilmiştir.³ Sokak rayiç bedeli veri seti Ankara ilinin tüm ilçe belediyelerinin web sitelerindeki e-belediyecilik sekmelerinden erişilen sokaklar itibarıyla 2021 yılı m² rayiç bedel değerlerinden oluşturulmuştur. Bu değerler üzerinden ilin tüm mahalleleri için ortalama sokak rayiç bedelleri hesaplanmıştır. Mahallelerin ortalama sokak rayiç bedel değişkeni Türkiye'de var olmayan mahalle düzeyinde gelir değişkeni yerine temsili değişken olarak kullanılmaktadır.⁴

Toplanan veri setleri analize hazır hale getirildikten sonra Kadir Has Üniversitesi İstanbul Çalışmaları Merkezi ekibi

tarafından özgün bir yöntemle haritalanmıştır. Mütakabiliyet analizi ve kümeleme analizinin birlikte kullanılarak uygulandığı bu yöntem⁵ mekânsal (örneğin mahalle düzeyinde) verinin okunabilir biçimde haritalanmasına olanak sağlar.

Yaş-rayiç bedel haritaları Ankara il geneli ve ilçeleri için yapılmıştır. Öncelikle, yukarıda bahsedilen sokak rayiç bedelleri üzerinden her mahalle için ortalama rayiç bedelleri hesaplandıktan sonra mahalleler nüfuslarıyla ağırlıklandırılarak bu değerlere göre gruplanmıştır. Daha sonra, ortalama rayiç değişkeni ile yaş değişkeni birlikte analiz edilerek mahalle düzeyinde yaş-rayiç bedel haritaları elde edilmiştir. Bu haritalar üzerinden farklı yaş gruplarının mahallelerdeki dağılımı ile mahalleler arası gelir farklılaşması beraber açıkça ortaya konmaktadır. Çocukların yoğunlaştığı gelir düzeyi düşük mahalleler (haritada en koyu mavi ile gösterilen mahalleler) veya yaşlıların yüksek oranda temsil edildiği gelir düzeyi düşük mahalleler (haritada en açık mavi ile gösterilen mahalleler) haritalardan kolaylıkla seçilebilir. Bir başka deyişle, halihazırda bulunmayan çocuk yoksulluğu veya yaşlı yoksulluğu verisi ve haritaları dolaylı yoldan üretilebilmiştir. Haritalar aynı zamanda farklı yaş gruplarının bir arada yoğunlaştığı mahalleleri izleyebilme olanağı sağlamaktadır.

İl geneli yaş-rayiç bedel haritası tüm ildeki mahallelerin farklılaşmalarını gösterirken, Ankara'nın her ilçesi için ayrı hazırlanan ilçe yaş-rayiç bedel haritaları ilçe içi mahalleler arası farklılaşmaları sunmaktadır. Heterojen profile sahip ilçelerin kendi içindeki farklılaşmayı gösteren bu yüksek çözünürlüklü haritalar yerel yönetimlere hizmetlerinin konumuna karar vermeleri için hassas veri sağlar.

³ TÜİK'in belirtilen kategorilerdeki verileri Adrese Dayalı Nüfus Kayıt Sistemi üzerinden elde edilen verilerdir.

⁴ Veri kısıtı nedeniyle temsili değişken kullanma girişimlerine başarılı bir örnek olarak gösterilen bu buluş Kadir Has Üniversitesi İstanbul Çalışmaları Merkezi'ne aittir. Princeton Üniversitesi'nin Innovations for Successful Societies platformunda yayınlanan Kent95 İstanbul Programı üzerine yazılan bir makalede sokak rayiç bedel değişkeninin gelir değişkeninin temsili olarak kullanılması buluşunun altı çizilmiştir: https://successfulsocieties.princeton.edu/sites/successfulsocieties/files/Istanbul%20ECD_Final.pdf

⁵ Yöntem üzerine Prof. Dr. Murat Güvenç tarafından yazılan değerlendirme yazısı TESEV Yayınları'ndan yayınlanmıştır: <https://www.tesev.org.tr/tr/research/veritemelli-kent-yonetisimi-icin-niteliksel-sentez-haritalari-yontembilimsel-bir-degerlendirme/>

Demografi başlığı altında yer alan diğer mahalle bazındaki yaş, eğitim durumu, medeni durum ve hanehalkı büyüklüğü farklılaşmalarını gösteren haritalar Ankara il geneli için üretilmiştir. Yaş, eğitim durumu ve medeni durum haritaları kadın ve erkekleri karşılaştırma imkânı verir. Ankara haritalarına bakıldığında Çankaya ve Yenimahalle ilçelerinin genel olarak rayiç bedellerin, kadın ve erkeklerin eğitim durumunun yüksek olduğu ve küçük hanelerin yer aldığı mahallelerden oluştuğu göze çarpmaktadır. Keçiören ilçesinin bazı mahallelerinde de rayiç bedel görece yüksektir ancak kadınların eğitim durumu bu mahallelerde her zaman yüksek değildir. Rayiç bedelin çok düşük olduğu Gölbaşı ilçesinin bazı mahallelerinde kadın ve erkeklerin yüksek eğitim durumu dikkat çekmektedir. Dolayısıyla, farklı demografik değişkenler arasında net bir korelasyon bulunmamaktadır. Sentez haritaları mahalleleri çok boyutlu değişkenler üzerinden okumayı sağlamaktadır.

Erişim başlığı altında raylı toplu taşımaya erişim, kamu hastanelerine erişim ve kamu anaokullarına erişim haritaları bulunmaktadır. Bu haritalar kısaca kentteki hizmetlerden ve olanaklardan herkesin eşit biçimde yararlanması olarak tanımlanabilecek kent hakkının sağlanması için önemli veriler sunmaktadır. Raylı toplu taşımaya erişim haritası için 2021 yılına ait bir durağı kullanan günlük ortalama kişi sayısı verisi kullanılmıştır. EGO Genel Müdürlüğü'ne bağlı Ankaray ve metro duraklarına ait veriler Ankara Büyükşehir Belediyesi'nden, TCDD'ye bağlı Başkentray banliyö tren duraklarına ait veriler TCDD'den elde edilmiştir. Kamu hastanelerine erişim haritası için gereken kamu hastanelerinin adres ve yatak kapasitesi verileri Sağlık Bakanlığı'nın Kamu Hastaneleri Genel Müdürlüğü web sitesinden elde edilmiştir. Kamu anaokullarına erişim haritası için anaokullarının adres, derslik sayısı, öğretmen sayısı ve öğrenci sayısı verileri Ankara İl Milli Eğitim Müdürlüğü'nden resmi yazışma ile elde edilmiştir.

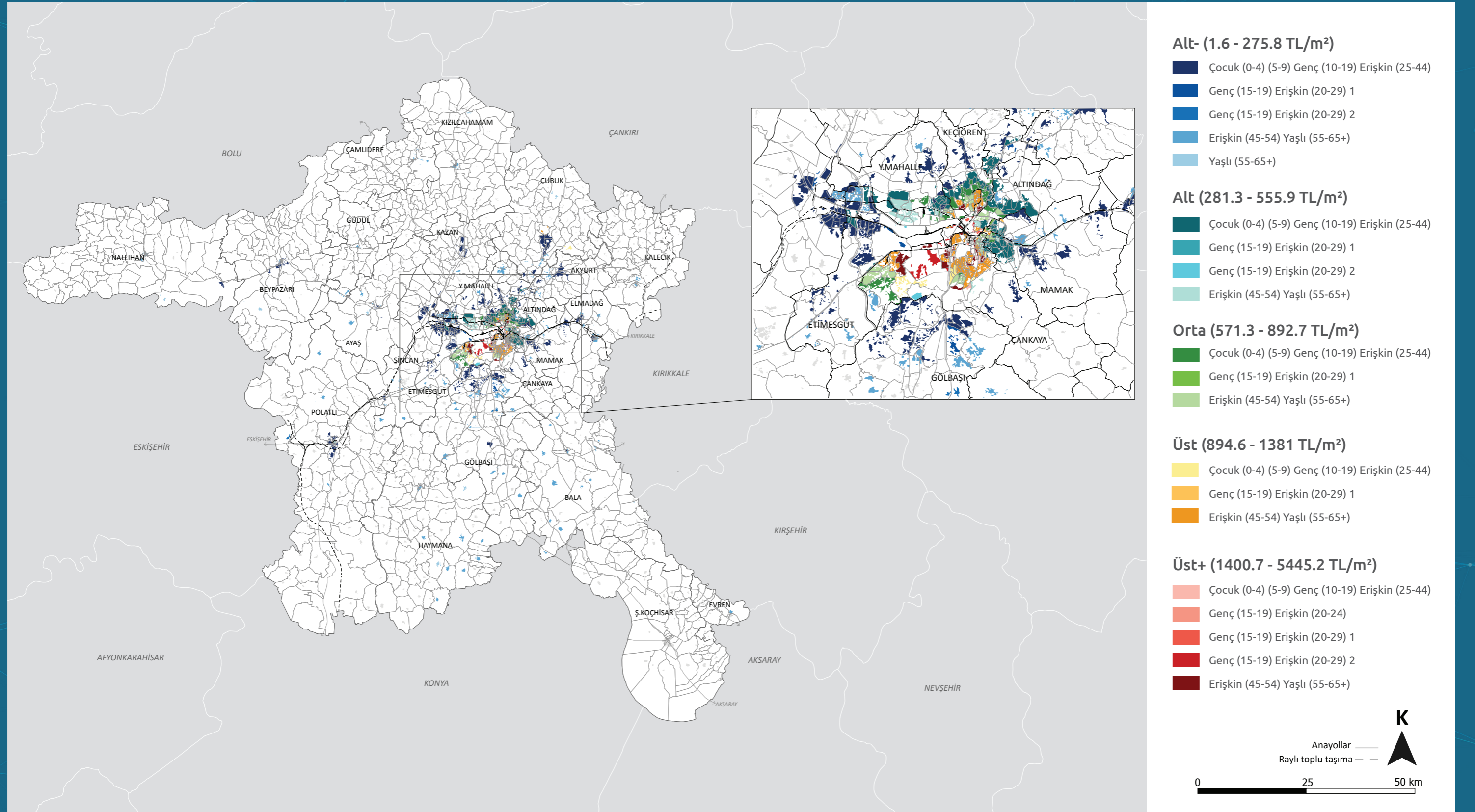
Toplanan veri setleri analize hazır hale getirildikten sonra mahalle bazında hizmetlere erişim haritaları üretilmiştir. Erişim haritaları mahallelerin sadece kendi sınırları içinde yer alan birimlerin kapasitelerine göre yapılmak yerine mahalleye komşu diğer mahallelerde yer alan birimler

de göz önünde bulundurularak yapılmıştır. Bir başka deyişle, bir mahallenin bir hizmet tipine erişim durumu mahallenin kendi içindeki birimlerin yanı sıra mahalleye belli mesafede yer alan diğer mahallelerdeki birimler de dahil edilerek hesaplanmıştır. Bu mesafe raylı toplu taşımaya ve kamu anaokullarına erişim için 500 metre⁶, hastaneler için 1000 metre olarak alınmıştır. Örneğin, Ankara kamu hastanelerine erişim haritalarına bakıldığında gri ile gösterilen mahallelere 1000 metre mesafede bir hastane bulunmadığı görülmektedir. Hastaneye erişim açısından en avantajlı mahallelerin ise haritada en koyu kırmızı ile gösterilen Çankaya ilçesinde yer alan Üniversiteler ve Mustafa Kemal mahalleleri olduğu göze çarpar. Bu mahallelere yakın hastanelerde yatak kapasiteleri en yüksek değerlere sahiptir. Kamu kreşlerine erişim haritaları da çok sayıda mahalleye 500 metre mesafede bir kreşin yer almadığını göstermektedir. Ancak, Çankaya ve Yenimahalle ilçeleri dışındaki ilçelerde de kreşe erişim bakımından avantajlı çok sayıda mahalle bulunmaktadır.

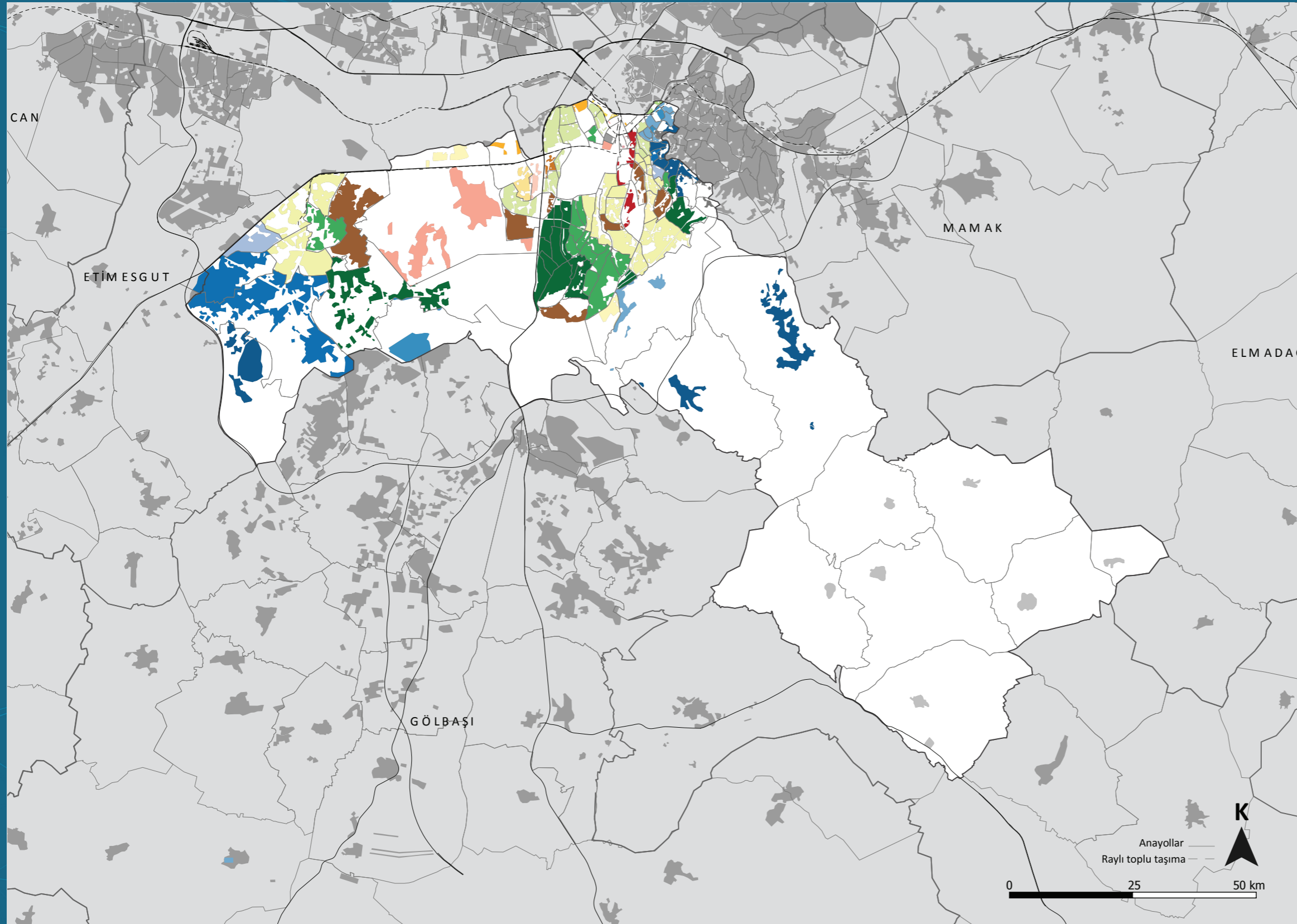
Sentez haritaları demografi başlığı altında yer alan kategorilerin (ortalama rayiç bedel, hanehalkı büyüklüğü, medeni durum, yaş ve eğitim durumu) bir arada değerlendirildiği haritalardır. Bu haritalar kadın, erkek ve toplam nüfus için ayrı üretilmiştir. Yöntem olarak mahallelere ait birden fazla değişkeni bir arada analiz etmeye olanak sağlayan Çoklu Mütakabiliyet Analizi ve Kümeleme Analizi birlikte kullanılmıştır. Ankara ilinin tüm mahalleleri dokuz kümede toplanabilmiştir. Bütün kategoriler itibarıyla birbirine benzeyen (yani aynı grupta toplanan) mahalleler için benzer ihtiyaçların var olduğu düşünülebilir. Sentez haritalarında kırmızı ve turuncu renkler ile gösterilen Çankaya ve Yenimahalle ilçelerinin mahallelerinde ortalama sokak rayiç bedelleri yüksek, kadın ve erkeklerin eğitim durumu yüksek, haneler ise görece küçüktür. Mamak ve Keçiören ilçelerinde rayiç bedel değerleri orta düzeyde, kadın ve erkeklerin eğitim durumu çok çeşitli, haneler ise orta ve küçüktür. Ayrıca, bu ilçelerde hane oluşturmayan mekanlarda (otel, pansiyon, terminal, kamusal yapılar (hastaneler, yurtlar, okullar) kalan nüfus da yüksek düzeyde temsil edilir.

⁶ İmar planlarında; çocuk bahçesi, oyun alanı, açık semt spor alanı, aile sağlık merkezi, kreş, anaokulu ve ilkökul fonksiyonları takriben 500 metre, ortaokullar takriben 1.000 metre, liseler ise takriben 2.500 metre mesafe dikkate alınarak yaya olarak ulaşılması gereken hizmet etki alanında planlanabilir." Mekânsal Planlar Yapım Yönetmeliği Bölüm 4, Madde 12 (2) : Yürüme Mesafeleri, <https://www.mevzuat.gov.tr/mevzuat?MevzuatNo=19788&MevzuatTur=7&MevzuatTertip=5>

ANKARA İLİ GENELİ YAŞ - RAYIÇ BEDEL HARİTASI



ÇANKAYA İLÇESİ GENELİ YAŞ - RAYİÇ BEDEL HARİTASI



Alt- (2.0 TL/m²)

Çocuk (0-4) (5-9) Genç (10-19) Erişkin (25-44)

Alt (40.9-741.7 TL/m²)

Çocuk (0-4) (5-9) Genç (10-19) Erişkin (30-49)

Çocuk (0-4) (5-9) Genç (10-14) Erişkin (40-54)
Yaşlı (55-64)

Genç (15-19) Erişkin (20-29)

Erişkin (20-34)

Erişkin (40-54) Yaşlı (55-65+)

Yaş verisi yok

Orta (787.8-1134.9 TL/m²)

Çocuk (0-4) (5-9) Genç (10-14) Erişkin (30-49)

Çocuk (0-4) (5-9) Genç (10-14) Erişkin (40-54)
Yaşlı (55-65+)

Genç (15-19) Erişkin (20-29)

Erişkin (20-34)

Erişkin (40-54) Yaşlı (55-65+)

Üst (1402.9-1722 TL/m²)

Çocuk (0-4) (5-9) Genç (10-14) Erişkin (30-49)

Çocuk (0-4) (5-9) Genç (10-14) Erişkin (40-54)
Yaşlı (55-64)

Genç (15-19) Erişkin (20-24)

Genç (15-19) Erişkin (20-29)

Erişkin (20-34)

Erişkin (40-54) Yaşlı (55-65+)

Üst+ (1816.8-2730.8 TL/m²)

Çocuk (0-4) (5-9) Genç (10-14) Erişkin (40-54)
Yaşlı (55-64)

Genç (15-19) Erişkin (20-24)

Genç (15-19) Erişkin (20-29)

Erişkin (20-34)

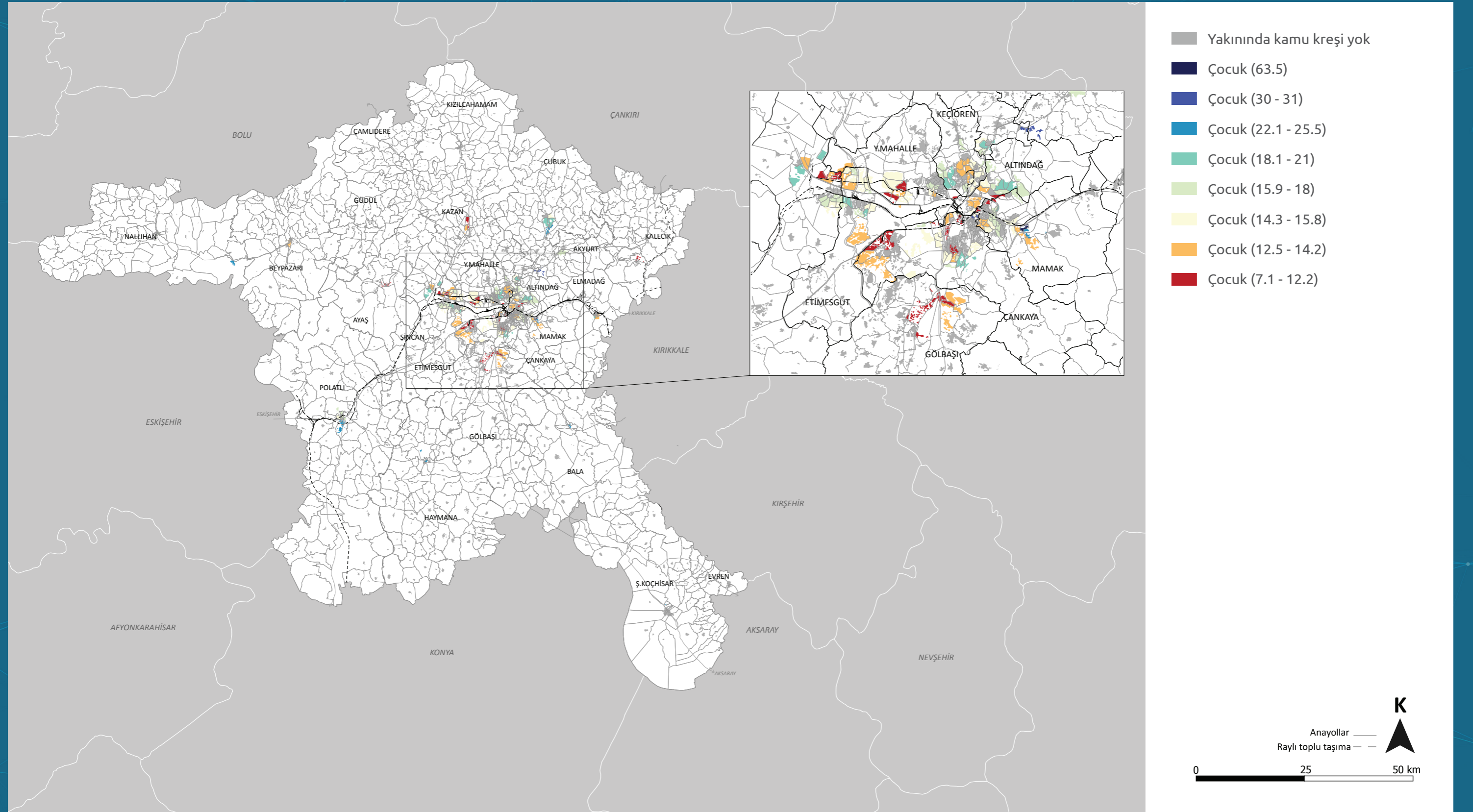
Üst++ (3297- 5445.2 TL/m²)

Genç (15-19) Erişkin (20-29)

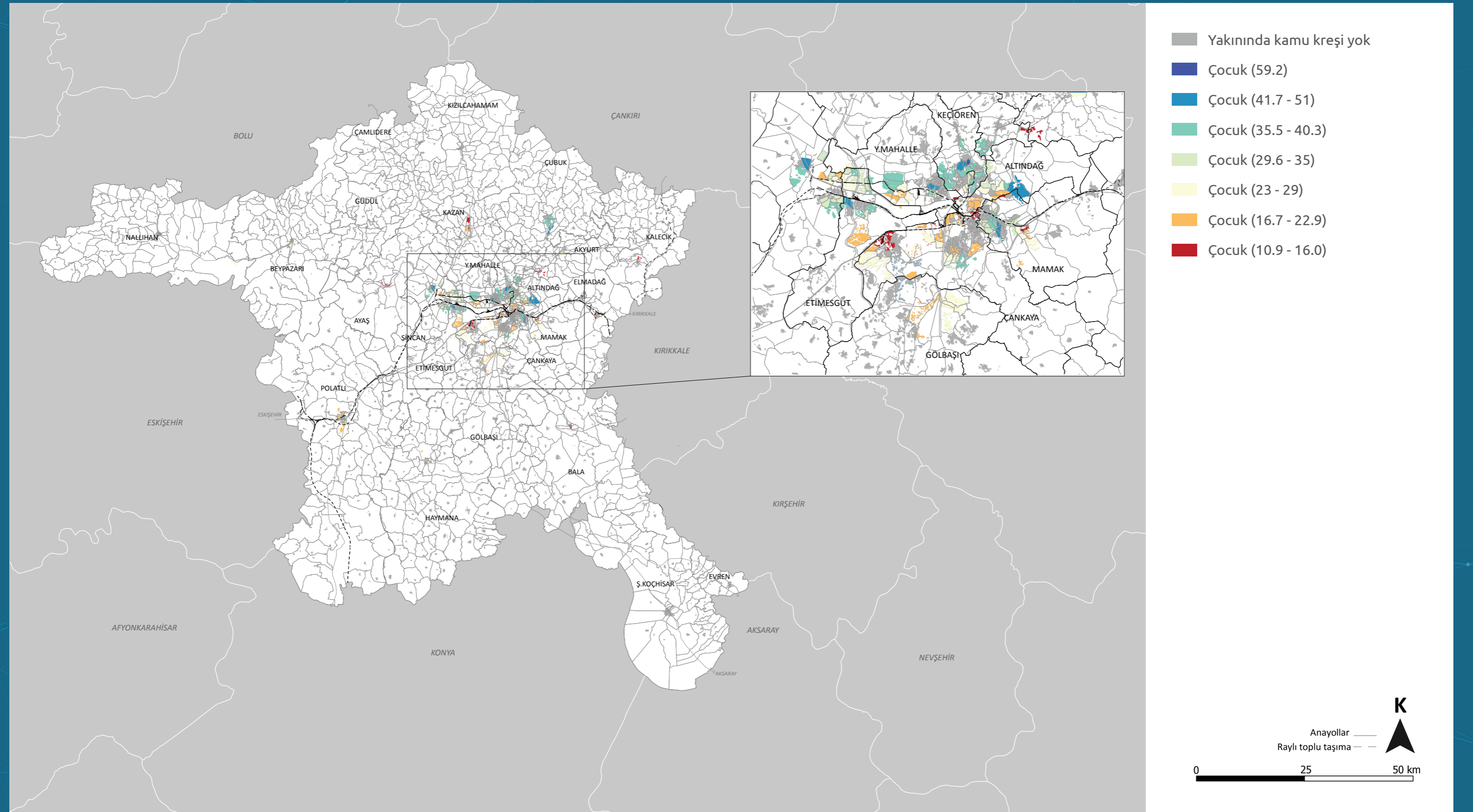
Erişkin (20-34)

Yaş verisi yok

ANKARA 2021 KAMU KREŞLERİNE ERİŞİM (ÖĞRETMEN BAŞINA DÜŞEN ÇOCUK)



ANKARA 2021 KAMU KREŞLERİNE ERİŞİM (DERSLİK BAŞINA DÜŞEN ÇOCUK)



2.2. Yerel yönetimlerin hizmet envanteri

Yerel yönetimlerin hizmet envanteri verilen hizmetlerin birim bazında verilerinden oluşmaktadır. İstanbul ve İzmir illerinin verileri güncellenmiş; yeni Kent95 ili Ankara'nın verisi toplanmıştır. Kamu kurumlarından Milli Eğitim ve Aile ve Sosyal Hizmetler Bakanlıklarından okul öncesi eğitim kurumlarının adres, derslik sayısı, öğretmen sayısı ve öğrenci sayısı verileri resmi başvuru ile talep edilmiştir. Birim bazında verilerini paylaşan kurumlar Ankara İl Millî Eğitim Müdürlüğü ve İstanbul Aile ve Sosyal Hizmetler Müdürlüğü'dür. Sağlık Bakanlığı'na bağlı kamu hastanelerinin birim bazında verileri Kamu Hastaneleri Genel Müdürlüğü web sitesinden elde edilmiştir.

Büyükşehir ve ilçe belediyelerinin çok çeşitli kentsel hizmetleri kurumlara yapılan resmi başvurularla Excel formatında hazırlanan bir anket formu aracılığıyla toplanmaktadır. Toplanan envanter kreş, çocuk merkezi, kadın merkezi, sağlık birimleri, psikolojik danışmanlık merkezi, meslek kursu, engelli, merkezi, yaşlı merkezi gibi çok çeşitli hizmetlerin adresleri ve kapasiteleri ile ilgili bilgileri kapsamaktadır. Kapasite verisi hizmet verilen yerin açılış ve kapanış saati, eğer çocuğa yönelik bir hizmetse kaç yaş arasındaki çocuklara hizmet verdiği, derslik veya oda sayısı, kapalı ve açık mekânın toplam alanı, hizmetin ücretli olup olmadığı, ücretli ve ücretsiz verilen hizmetlerin neler olduğu, sağlık merkezi, engelli merkezi, kadın danışma merkezi gibi çeşitli birimlerde çocuklara yönelik ayrı bir birimin bulunup bulunmadığı, yine bu merkezlerde ayrı bir psikolojik danışmanlık biriminin bulunup bulunmadığı, personel sayısı ve yönetici ve personelin eğitim durumu ve meslekleri gibi çok detaylı bilgi içermektedir. Belediyelerin birim bazında hizmetlerine ek olarak verdikleri çok çeşitli sosyal yardım hizmetleri üzerine de veri toplanmıştır. Sosyal yardımın türüne göre mahalle bazında yapılan yardımın adet veya TL cinsinden miktarı verisi elde edilmiştir. Mahalleler verisi elde edilen her yardım türü için yapılan yardım miktarına göre kümeleme analizi yardımıyla gruplanarak mahalle bazında sosyal yardım haritaları oluşturulmuştur.

Belediyelere anket gönderilmeden önce web siteleri ve faaliyet raporlarında paylaştıkları veriler incelenerek çalışma kapsamına girenler bu anketlere işlenmiştir. Ayrıca,

Ankara Büyükşehir Belediyesi'nin açık veri platformundan⁷ oldukça faydalanılmıştır. Bu veriler belediyelerden resmi başvuru yoluyla elde edilen veriler ile birleştirildikten sonra ortak bir veritabanı oluşturularak coğrafi koordinatları eksik birimlerin koordinatlandırma işlemi gerçekleştirilmiştir. Bu işlem özellikle çok sayıdaki park verisi için oldukça uzun vakit almaktadır.

2.3. harita.kent95.org

Ankara ili için farklı kurumlardan elde edilen verilerin analizi ile mahalle bazında altlık haritalar üretildikten ve üç büyük ilde yerel yönetimler tarafından verilen hizmetlere yönelik coğrafi koordinatlı veritabanı elde edildikten sonra bu iki mekânsal bilgiyi bir arada interaktif olarak sunan Kent95 platformu güncellenmiştir. Kent95 web sitesinde illerin geneli ve ilçelerinin mahalle bazında haritalarına ayrı sekmelerden erişilmektedir. Genel sekmesinde çok daha çeşitli haritalar yer almaktadır. Bunlar **demografi** başlığı altında yaş-rayiç bedel, eğitim düzeyi, medeni durum, yaş ve hanehalkı büyüklüğü haritaları, **erişim** başlığı altında raylı toplu taşımaya erişim, kamu hastanelerine erişim ve kamu anaokullarına erişim haritaları ve **sentez** haritalarıdır. İlçe altlık haritaları ise sadece mahallelerin yaş-rayiç bedel farklılaşmalarını gösteren haritalardır. İlçelerin yaş-rayiç bedel haritaları il geneli haritalarından farklıdır. Bir ilçedeki mahalleler il geneli haritalarında aynı veya benzer gruplarda yer alabilirken ilçe haritalarında mahalleler arasındaki farklılaşmalar daha net gösterilebilmiştir.

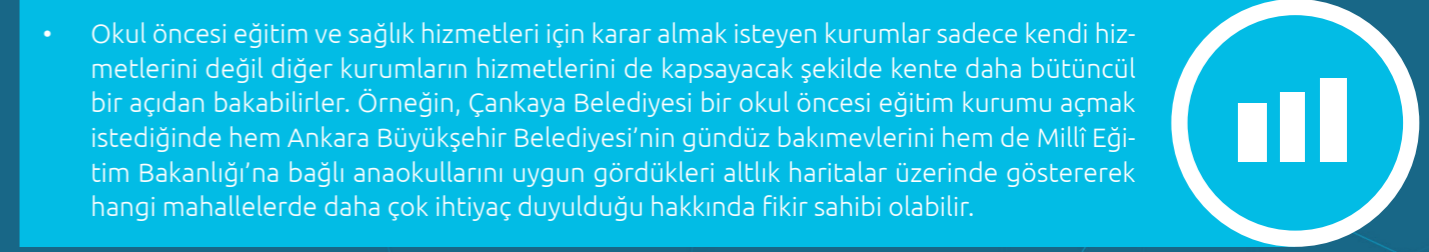
Platformda, il geneli ve ilçe altlık haritalarından herhangi biri üzerinde yerel yönetimler tarafından verilen hizmetler gösterilebilir. Bir başka deyişle, kentin demografik, sosyoekonomik veya erişilebilirlik açılarından hangi profile sahip olduğu belirlenen mahallelerde verilen farklı tipte hizmetlerle birlikte izlenebilir. Böylece, yerel yönetimler tarafından verilen hizmetlerin coğrafi dağılımına bakılarak hizmetlerle ilgili kararların kentteki eşitsizlikler göz önünde bulundurularak mı alındığı hem yerel yönetimlerin kendileri hem STÖ'ler hem de kentte yaşayanlar tarafından belli ölçüde sorgulanabilir.

Örneğin;

- Kentteki eşitsizlikleri mekânsal politikalarla azaltmayı hedefleyen yerel yönetimler okul öncesi eğitim kurumlarının kapasitesini yaş-rayiç bedel haritalarında koyu mavi ile gösterilen, gelir seviyesinin düşük, çocuk oranının ise ortalamadan hayli üzerinde seyrettiği mahallelerde artırma yoluna gidebilirler. Bu haritalar üzerinde mevcut anaokulu hizmetlerini de göstererek hiç hizmet verilmeyen yerlere öncelik vermeyi tercih edebilirler.



- Kadın danışma merkezleri ve meslek kurslarını açmayı yaş-rayiç bedel haritalarında mavi tonları ile gösterilen gelir seviyesi düşük, eğitim haritalarında kadınların görece düşük eğitim düzeyine sahip olduğu mavi tonlarıyla gösterilen ve bu hizmetlerin hiç bulunmadığı mahallelerde önceliklendirebilirler.



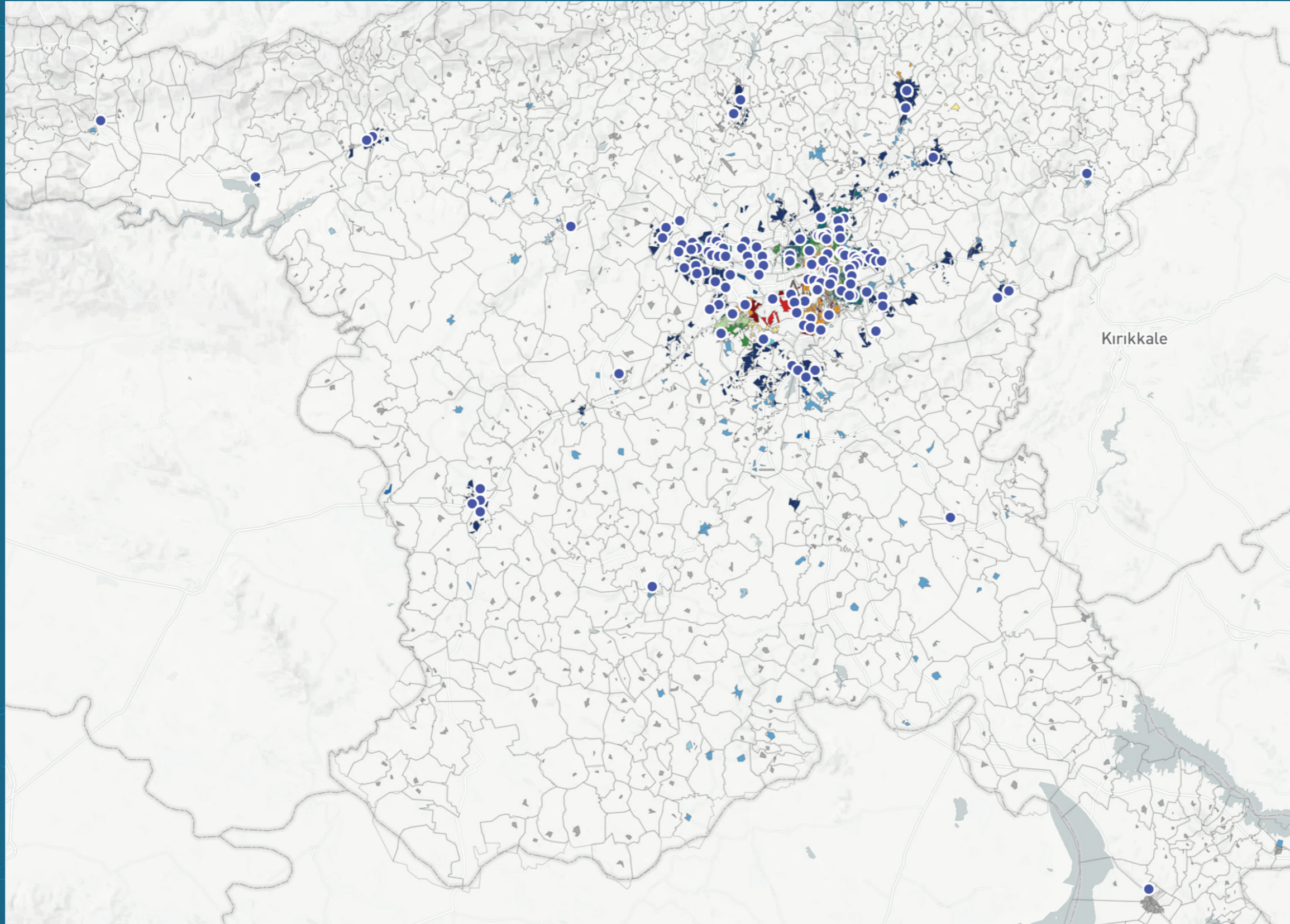
- Okul öncesi eğitim ve sağlık hizmetleri için karar almak isteyen kurumlar sadece kendi hizmetlerini değil diğer kurumların hizmetlerini de kapsayacak şekilde kente daha bütüncül bir açıdan bakabilirler. Örneğin, Çankaya Belediyesi bir okul öncesi eğitim kurumu açmak istediğinde hem Ankara Büyükşehir Belediyesi'nin gündüz bakımevlerini hem de Millî Eğitim Bakanlığı'na bağlı anaokullarını uygun gördükleri altlık haritalar üzerinde göstererek hangi mahallelerde daha çok ihtiyaç duyulduğu hakkında fikir sahibi olabilir.



- Kent95 platformunda Ankara il geneli haritası açılarak, örneğin yaş-rayiç bedel haritası üzerinde kamu eğitim kurumları gösterildiğinde bu kurumların bekleneceği karşılar şekilde rayiç bedeli düşük mahallelerde daha çok yoğunlaştığı hemen görülebilmektedir. Büyükşehir ve ilçe belediyelerine ait kurumlar ise merkez ilçelerde yoğunlaşmıştır. Kentin en dış çeperindeki ilçelerde okul öncesi eğitim hizmetleri kamu tarafından sağlanmaktadır.

⁷ <https://seffaf.ankara.bel.tr/>

ANKARA 2021 EĞİTİM KURUMLARI (KAMU)



Alt- (1.6 - 275.8 TL/m²)

- Çocuk (0-4) (5-9) Genç (10-19) Erişkin (25-44)
- Genç (15-19) Erişkin (20-29) 1
- Genç (15-19) Erişkin (20-29) 2
- Erişkin (45-54) Yaşlı (55-65+)
- Yaşlı (55-65+)

Alt (281.3 - 555.9 TL/m²)

- Çocuk (0-4) (5-9) Genç (10-19) Erişkin (25-44)
- Genç (15-19) Erişkin (20-29) 1
- Genç (15-19) Erişkin (20-29) 2
- Erişkin (45-54) Yaşlı (55-65+)

Orta (571.3 - 892.7 TL/m²)

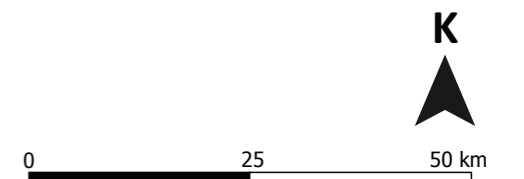
- Çocuk (0-4) (5-9) Genç (10-19) Erişkin (25-44)
- Genç (15-19) Erişkin (20-29) 1
- Erişkin (45-54) Yaşlı (55-65+)

Üst (894.6 - 1381 TL/m²)

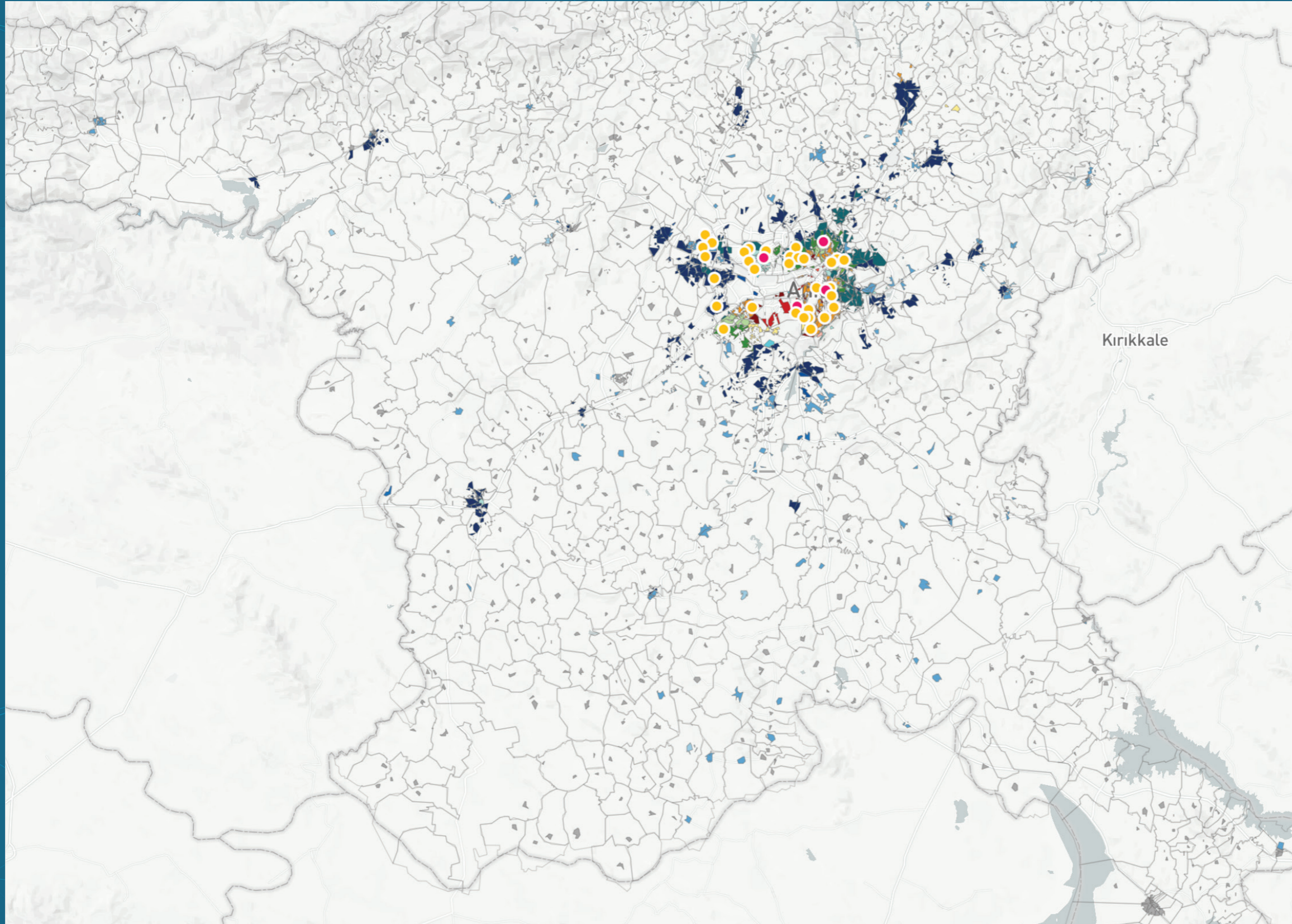
- Çocuk (0-4) (5-9) Genç (10-19) Erişkin (25-44)
- Genç (15-19) Erişkin (20-29) 1
- Erişkin (45-54) Yaşlı (55-65+)

Üst+ (1400.7 - 5445.2 TL/m²)

- Çocuk (0-4) (5-9) Genç (10-19) Erişkin (25-44)
- Genç (15-19) Erişkin (20-24)
- Genç (15-19) Erişkin (20-29) 1
- Genç (15-19) Erişkin (20-29) 2
- Erişkin (45-54) Yaşlı (55-65+)



ANKARA 2021 EĞİTİM KURUMLARI (BELEDİYELER)



Alt- (1.6 - 275.8 TL/m²)

- Çocuk (0-4) (5-9) Genç (10-19) Erişkin (25-44)
- Genç (15-19) Erişkin (20-29) 1
- Genç (15-19) Erişkin (20-29) 2
- Erişkin (45-54) Yaşlı (55-65+)
- Yaşlı (55-65+)

Alt (281.3 - 555.9 TL/m²)

- Çocuk (0-4) (5-9) Genç (10-19) Erişkin (25-44)
- Genç (15-19) Erişkin (20-29) 1
- Genç (15-19) Erişkin (20-29) 2
- Erişkin (45-54) Yaşlı (55-65+)

Orta (571.3 - 892.7 TL/m²)

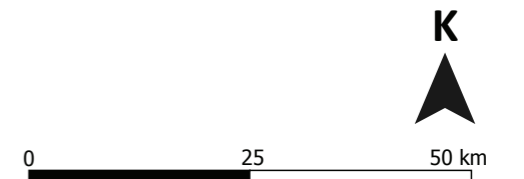
- Çocuk (0-4) (5-9) Genç (10-19) Erişkin (25-44)
- Genç (15-19) Erişkin (20-29) 1
- Erişkin (45-54) Yaşlı (55-65+)

Üst (894.6 - 1381 TL/m²)

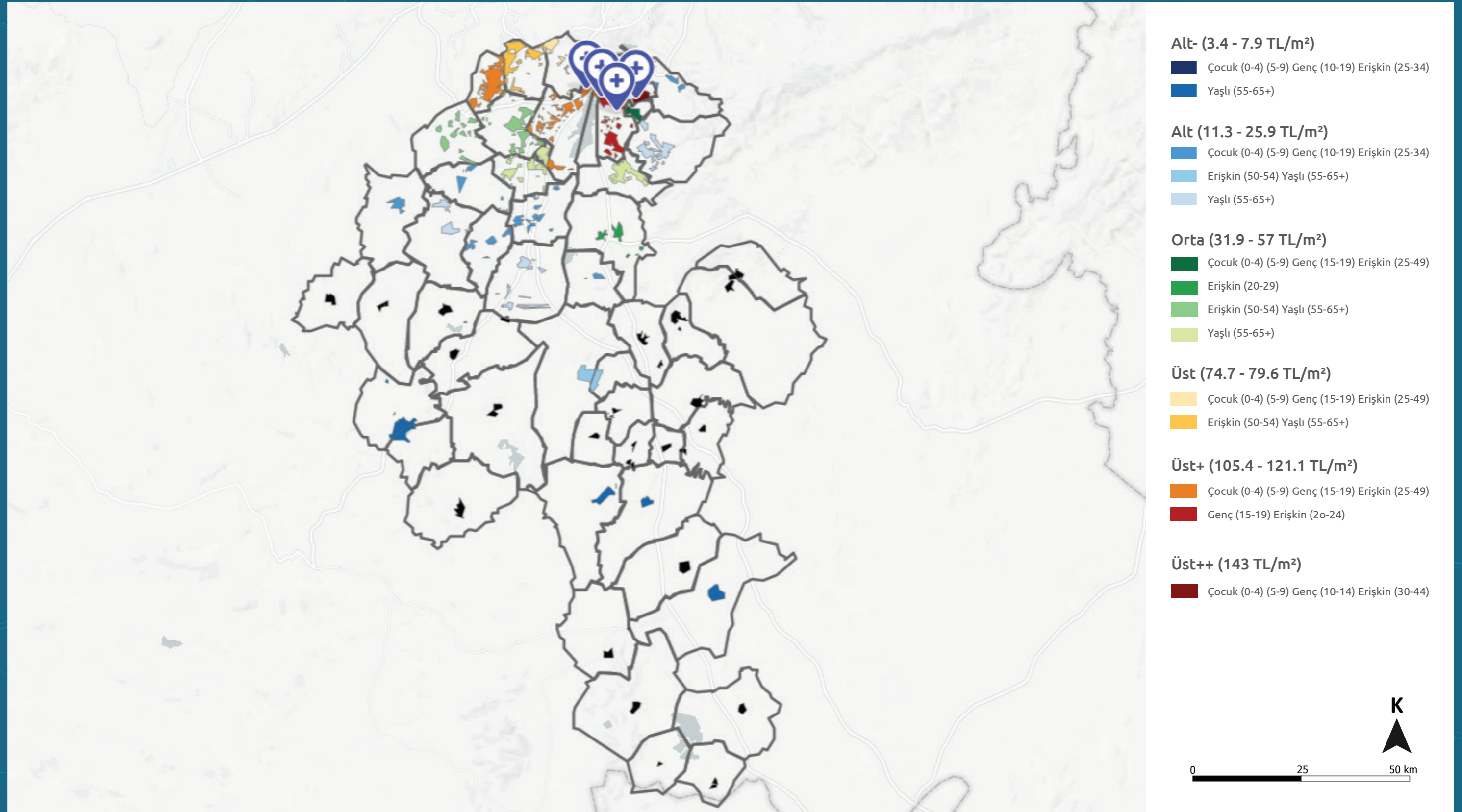
- Çocuk (0-4) (5-9) Genç (10-19) Erişkin (25-44)
- Genç (15-19) Erişkin (20-29) 1
- Erişkin (45-54) Yaşlı (55-65+)

Üst+ (1400.7 - 5445.2 TL/m²)

- Çocuk (0-4) (5-9) Genç (10-19) Erişkin (25-44)
- Genç (15-19) Erişkin (20-24)
- Genç (15-19) Erişkin (20-29) 1
- Genç (15-19) Erişkin (20-29) 2
- Erişkin (45-54) Yaşlı (55-65+)



GÖLBAŞI 2021 EĞİTİM KURUMLARI (KAMU)



3. Kent95 Platformunun Sürdürülebilirliği için Öneriler

Daha önce de belirtildiği gibi Kent95 platformu 2016 yılından beri devam eden ve farklı destekçiler tarafından fonlanan projelerin evrimsel bir ürünüdür. Farklı illerde, çok sayıda kurumla iletişim halinde devam eden ve veri toplama, güncelleme ve haritalama fazlarını da kapsayan saha çalışmalarından edinilen deneyimler platformun geleceği ile ilgili oldukça fikir vermiştir. Ancak, platformu oluşturan kurumlarınki kadar onu kullanan veya kullanması hedeflenen kurum ve kişilerin özellikle platformun sürdürülebilirliği konusundaki görüşleri de çok önemlidir. Bu bölümde saha çalışmalarımızdan öğrenilenler ve platformun hedef kitleleri ile düzenlenen toplantılarda tartışılanlar aktarılmaktadır.

Mahallelerin gelir durumu verisi bulunmadığı için temsili değişken yerine kullanılan ortalama sokak rayiç bedeli değişkeni için tüm ilçe belediyelerinden veri temin edilmektedir. Çok istisnai de olsa bazı ilçe belediyeleri bu veriyi web sitelerinde Excel veya okunabilir PDF formatında paylaşmaktadır. Bu durumda veriyi analize hazır hale getirmek için gereken işlem kısa zaman almaktadır. Ancak, belediyelerin bir kısmı bu veriyi web sitelerinde mahalle bazında sorgulama yapmaya elverişli bir sistem ile paylaşmaktadır. Bu durumda mahalle bazında sorgulama yapıldıktan sonra ekranda çıkan belirli sayıda sokak siteden kopyalanarak Excel dosyasına aktarılacak durumundadır. Bu işlem oldukça uzun zaman alsa da sokak rayiç bedel verisinin web sitesinde hiç paylaşılmadığı alternatiflere göre tercih edilebilir. Bazı belediyeler web sitelerinde sokakların tek tek sorgulanabildiği bir sistem ile paylaşmakta, bazıları ise hiç paylaşmamaktadır. Bu durumlarda belediyelere resmi yazı ile veya CİMER üzerinden veri talebi başvurusu yapılmaktadır. Veriyi elde etmek bazen birkaç ayı kapsayan bir zaman dilimine yayılmakta; sonuç olarak rayiç bedel haritalarının hazırlanması uzun zaman almaktadır. Ancak, gelir durumunu yüksek çözünürlüklü

(mahalle düzeyinde) gösteren herhangi başka bir değişken bulunmadığından alternatifleri bulunana kadar rayiç bedel verisinin kullanılması gerekmektedir. Bu nedenle, bu aksaklığı giderecek çözüm ilçe belediyelerinin sokak rayiç bedel verisini web siteleri üzerinden Excel formatında paylaşmalarıdır.

Altılık haritalarla ilgili bir diğer konu TÜİK'in çok kıymetli mahalle bazında yaş, medeni durum, hanehalkı büyüklüğü ve eğitim verilerinin her yıl güncellenmesi nedeniyle yapılan haritaların da buna paralel olarak her yıl yenilenmesi ihtiyacıdır. Ne var ki, İstanbul ve İzmir illeri için 2019 ve 2020 yılları verisi ile üretilen mahalle bazında haritalar karşılaştırıldığında yapının kendini koruduğu, göze çarpan farklılıkların bulunmadığı tespit edilmiştir. Dolayısıyla, TÜİK verileri kullanılarak mahalle bazında üretilen bu haritaların dört yılda bir yenilenen rayiç bedel verileri ile paralel olarak yine dört yılda bir güncellenmesi yeterli olacaktır. Haritaların her yıl yerine daha uzun aralıklarla yenilenmesi belediyelerin platformu dışarıya bağımlı olmadan sürdürmeleri için de önemlidir.⁸

Hizmet verileri ile ilgili karşılaşılan sorunlardan ilki belediyelerden istenen verinin kapsamının genişliği nedeniyle toplanması hedeflenen verinin hiçbir zaman tamamıyla toplanamamasıdır. Veri şeffaflığı ve paylaşma kültürü daha gelişkin ve veri toplama ve tutma konusunda daha deneyimli belediyelerden istenen verinin tamamına yakını elde edilse de bu sayı toplamda çok azdır. Bu durum, Kent95 platformunda ilçeler arasında dengesizliğe neden olmaktadır. Bazı ilçeler için sorgulama yapıldığında tüm hizmet birimleri için kapasite verileri tam görünürken, bazı ilçelerin hizmetleri sadece belediyelerin faaliyet raporlarından veya web sitelerinden elde edilen veriler ile, bazen hiçbir veri içermeden sadece noktasal olarak gösterilebilmektedir.

⁸ Bu yazının 2.1. bölümünde altılık haritaların İstanbul Çalışmaları Merkezi tarafından özgün bir yöntemle üretildiğinden bahsedilmiştir.

Bu sorunun çözümü için yapılması gereken iki faaliyet akla gelmektedir. İlki hizmetlerin kapasitesi ile ilgili veri içeriğinin sadeleşmesidir. Örneğin, okul öncesi kurum verisi mekânsal politika geliştirmek için elzem ve merkezi yönetime bağlı kurumların verisi ile de uyumlu olarak sadece derslik sayısı, öğretmen sayısı, öğrenci sayısı ve tam gün hizmet verilip verilmediği gibi birkaç değişkene indirgenebilir. Verinin tüm ilçeler için toplanması için değişken sayısında optimum düzeyi yakalamak verinin standardizasyonu açısından gereklidir. Veriler ancak standardize bir şekilde tutulursa mekânsal analiz yapma şansı doğar. Kent95 sitesindeki hizmet kapasitesi verisi ilçe haritalarında hizmet birimine tıklandığı zaman künye olarak açılmaktadır. Hizmet birimi özelinde kıymetli sayılan bu veri ilçe haritasına genel olarak bakıldığı zaman saklı kalmaktadır. Dolayısıyla, harita mekânsal politika geliştirmek için arzu edilen iletişimi sağlayamamaktadır. Halbuki, her birim için standart veri elde edilirse verinin analizi yapılabilmekte ve haritaya bakıldığı anda mahalleler arasında karşılaştırma yapılabilmektedir. Kent95 sitesinin PANEL özelliği standardize edilen veri sayesinde birim bazında saklı kalan veriyi harita üzerinde okunabilir hale getirmiştir. PANEL üzerinde kreşler derslik sayısı, öğretmen sayısı, öğrenci sayısı, derslik başına öğrenci sayısı ve öğretmen başına öğrenci sayısı değişkenlerine göre, hastaneler yatak sayısı değişkenine göre, parklar parkların toplam alanı değişkenine göre kümelenerek gösterilmektedir. Örneğin, öğretmen başına öğrenci sayısının çok yüksek olduğu kreşlerin yoğunlaştığı alanlar haritaya ilk bakışta görülebilmektedir. Verinin standartlaştırılması bu tip analizleri mümkün kılmaktadır.

Hizmet verilerinin tamamının toplanamaması sorununun bir diğer çözümü ise belediyelerin veri paylaşma kültürünün gelişmesidir. Kent95 platformunda yer alan verilerin tümü kamuya açık olması müsait, hatta bazı belediyelerin faaliyet raporlarında da paylaştığı verilerdir. Hizmetlerin

kapasiteleri ile ilgili bu veriler hiçbir şekilde Kişisel Veriyi Koruma Kanunu (KVKK) kapsamında paylaşılması uygun olmayan veri değildir. Sosyal yardım verisi dahi mahalle bazında türüne göre yapılan yardım miktarı verisi olduğu için kişisel bir bilgi içermemektedir. Ne var ki, veri talep başvurularına bazı belediyeler tarafından verinin kişisel bilgi içermesi nedeniyle paylaşılmadığı cevabı verilmektedir. Bazı durumlarda ise belediye talep edilen veriye sahip olmadığını beyan etmektedir. Elbette, talep edilen verinin hazırlanması belediye personelinin belli ölçüde vakit harcaması gereken bir iştir. Bu nedenle belediyeden bu verilerin alınmasının asıl amacının belediyelerin kendi yararına olduğunun hem üst düzey yöneticilere hem de veriyi hazırlayan teknik personele anlatılması gerekmektedir. Kent95 platformu ilk açıldığı zamandan bu yana yuvarlak masa toplantıları, yüz yüze görüşmeler ve çalıştayları kapsayan sayısız etkinlik aracılığıyla duyurulmuş ve platform bu etkinliklere katılanlardan görüşleri alınarak geliştirilmiştir. Platform üzerindeki verilerin kapsamlı ve güncel tutulmasının yolları birlikte aranmaya devam etmelidir.

Belediyeler gibi kamu kurumlarının da veri paylaşmaya isteklilikleri farklılık göstermektedir. Bazı tip verilerin paylaşım politikası aynı bakanlığın farklı il müdürlükleri tarafından değişebilmektedir. Örneğin, bu proje kapsamında Ankara İl Millî Eğitim Müdürlüğü'nden alınan okul öncesi eğitim kurumlarının adresi, derslik sayısı, cinsiyet kırılımlı öğretmen ve öğrenci sayısı verisi diğer iller için elde edilememiştir. Bazı veriler ise düzenli olarak paylaşılmamaktadır. Örneğin, İstanbul İl Millî Eğitim Müdürlüğü'nün web sitesinde önceki senelerde paylaşılan ilçe bazında eğitim istatistikleri artık paylaşılmamaktadır. Halbuki, bu verilerin ilçe yerine mahalle bazında paylaşılması veriden yararlanmak isteyen tüm kurum ve kuruluşlar için çok yararlı olacaktır.

Hizmet verileriyle ilgili karşılaşılan sorunlardan bir diğeri Kent95 platformu üzerinde yer alan hizmet verilerinin eğitim ve sağlık hizmetleri dışındakiler için sadece belediye hizmetlerini kapsamasıdır. Bir başka deyişle, eğitim ve sağlık hizmetleri verisi belediye, kamu ve bazı özel kurumlar için toplanabilmiş; ancak çocuk merkezi, psikolojik danışmanlık merkezi, kadın merkezi, engelli merkezi gibi çok çeşitli diğer hizmet verileri sadece belediyelerden alınabilmiştir. Kaymakamlık, valilik, belediye gibi farklı kurumlarca yapılan sosyal yardımların mahalle bazında verileri de yine sadece belediyelerden alınabilmektedir. Önümüzdeki dönemde kamu hizmetleri ve yardımları verilerinin toplanma yolları aranmalıdır.

Yerel yönetim hizmet birimlerinin platformda gösterilmesi için coğrafi koordinatlarının girilmesi gerekmektedir. Bu işlem TESEV çalışanları tarafından yapılmaktadır.

Çoğu hizmet türü altında birim sayısı çok sayıda olmadığı için bu bir sorun teşkil etmese de parklar sayıca fazla olmadığı ve genelde açık adresleri de verilmediği için coğrafi koordinatlarının bulunması ve girilmesi zaman almaktadır. Park verilerinin daha hızlı koordinatlanması için bir öneri üniversitelerin ilgili bölümleri ile ortak bir çalışma gerçekleştirilerek bu çalışma kapsamında bir Maphaton etkinliği düzenlenmesi ve öğrencilerle birlikte koordinatların girilmesidir.

Özetle, Kent95 platformunun güncel tutulması önemlidir. Aksi takdirde platform amacına ulaşmada başarısız olur. Veri güncelliğinin sağlanması hem verilerin sadeleştirilmesi ve standardizasyonu hem de veriyi sağlayan kurumların daha şeffaf hale gelmeleri ile mümkündür. Ayrıca, sivil toplum ve üniversiteyi içine alan yeni iş birlikleri ile de platformun güncel tutulmasına katkı sunulabilir.

4. Sonuç ve Öneriler

Demokratik Yönetişimi Haritalama ve İzleme: Kent95 Genişliyor Projesi Kent95 platformundaki iki ilin verilerinin güncellenmesi ve platforma Ankara ilinin eklenmesini sağlamıştır. Buna ek olarak, platformun sürdürülebilirliğinin sağlanması için yeni deneyimler elde edilmiş, çeşitli etkinliklerde hem Kent95 özelinde hem de genel olarak veriye dayalı karar almayı sağlayan dijital araçlar üzerine tartışmalar gerçekleştirilmiştir. Son dönemde tüm dünyada yaygınlaşan ve sayıları her geçen gün artan bu araçların farklı aktörler için anlamı irdelenmiştir.

2016 yılından bu yana gelişen ve dönüşen Kent95 platformu çok sayıda belediye, sivil toplum örgütü ve akademi temsilciler tarafından kullanılmaktadır. Her dijital araç gibi Kent95 de herkes tarafından anlaşılacak ham verileri analiz ve görsellerle anlaşılabilir hale getirmektedir; ancak yine her dijital araç gibi tek başına kentler ile ilgili eksiksiz bilgi içermesi mümkün değildir. Yerel yönetimlerin karar alıcıları nihai karar aşamasında daha detaylı veri ile kararlarını desteklemelidir. Yine sivil toplum temsilcileri de savunuculuk faaliyetlerini bu gerçeği göz önünde bulundurarak yapmalıdır.

Türkiye’de son dönemde yaygınlaşan açık veri platformları ve bazı belediyelerin faaliyet raporlarında ve web sitelerinde paylaştıkları veriyi detaylandırması, veri şeffaflığının benimsenmesi ve açık veri kültürünün oluşması

anlamında çok değerlidir. Ne var ki, bu eğilim yavaş seyretilmektedir ve şeffaf veri anlayışı henüz tüm yerel yönetimlerce benimsenmemiştir. Bu kültürün gelişmesi için sivil toplum tarafından yapılabilecek faaliyetlerden biri yerel yönetimlerin veri şeffaflığını izleme çalışmalarıdır. Belediyelerin hizmet ve yardımları ile ilgili detaylı veriyi ne ölçüde paylaştığı izlendiğinde hem belediyelerdeki iyi örnekler ortaya çıkabilecek hem de zaman içinde kurumların değişimi izlenebilecektir. Bu yolla kurumların veri paylaşımları üzerine belli standartlar geliştirilebilir.

Demokratik Yönetişimi Haritalama ve İzleme projesi de Kent95’in önceki projeleri gibi kurumlar arası iş birliğinin önemini bir kez daha ortaya çıkarmıştır. Veri ekosisteminin geliştirilmesi için büyükşehir belediyeleri, ilçe belediyeleri, bakanlıkların il ve ilçe müdürlükleri ve sivil toplum örgütlerinin bir arada, sürekli iletişim halinde kent ile ilgili kararların alınması aşamalarında mevcut veri, analiz ve görseller üzerinden tartışmalar yürütmesi gerekmektedir. Bu şekilde adil ve sürdürülebilir kentlere ulaşma yolunda tüm kurumların rolleri ve sorumlulukları netleşerek genel anlamda kaynakların verimli kullanımı sağlanabilecektir. Tüm bunların gerçekleşebilmesi için kurumların veri yönetim süreçlerini güçlendirmeye, paylaşmaya, izlenmeye ve iş birliğine açık olmaları kritiktir.



KENT95 GENİŞLİYOR: DİJİTAL POLİTİKA ARAÇLARININ SÜRDÜRÜLEBİLİRLİĞİ



Hollanda Kraliyeti



TESEV