

2023/8

TESEV
DEĞERLENDİRME
NOTLARI

Dijital Politika Araçlarının Yerel Demokrasiye Etkisi

TESEV Değerlendirme Notları, TESEV'in çalışma alanlarındaki konulara ilişkin farklı bakış açıları ve önerileri kamuoyuyla paylaşmayı hedeflemektedir.





İtir Akdoğan

TESEV

Notre Dame De Sion Fransız Lisesi'nin ardından Galatasaray Üniversitesi'nde iletişim lisansı, Université Libre de Bruxelles'de (ULB) uluslararası politika yüksek lisansı ve Helsinki Üniversitesi'nde sosyal bilimler doktorası yaptı. Finlandiya Adalet Bakanlığı ile Kuzey Avrupa, Almanya Uluslararası İşbirliği Kurumu GIZ ile Afrika'daki projelerle uluslararası e-demokrasi danışmanıdır. Dijital Politik Fanteziler kitabının yazarıdır. Akademik çalışmalarını e-demokrasi alanında devam ettirmektedir. İtir Akdoğan 2015'den bu yana TESEV'in Araştırma Direktörüdür.

Kurumsal siyaset ve siyasal olanın daha yakın, sorunların daha somut, çözümlerin daha yaratıcı olabileceği yerelde; demokrasi de kendine daha geniş ve daha elverişli bir alan bulabilir. Bu alanda, eğer istenirse teknoloji yeni ve yaratıcı uygulamaları kolaylaştırabilir.

Bilgi ve iletişim teknolojileri ve demokrasi tartışmalarında öne çıkan fikirlerden biri, teknolojinin tek başına demokratikleştirici olamayacağı, karar alma gücüne sahip olan siyasi elit eğer demokratik bir yönetim tarzı benimserse teknolojinin bu süreci kolaylaştırabileceğidir. Bu, yerel demokrasi için de geçerli. Bunun yanında son dönemde teknoloji ve yerel yönetimler arasındaki etkileşimin belirli bir seviyede dönüştürücü olduğu durumlar da gözleniyor. Bu değerlendirme notunda TESEV'in UN Women Türkiye ve Eskişehir Büyükşehir Belediyesi işbirliği ile geliştirdiği Mor Haritam Sosyal Risk Haritası adlı dijital politika aracının bir yerel yönetime etkisi ve bu etkinin daha güçlü bir yerel demokrasi için daha nasıl geliştirilebileceğiyle ilgili öneriler yer alıyor.

Teknoloji ve demokrasi

1990'larda Web'in geliştirilmesi ve yaygın şekilde kullanımıyla e-demokrasi siyasal tartışmaların önemli bir alanı olmaya başlamıştı. Siyasal ve akademik tartışmalarda iyimserler teknolojinin bilgiye erişim, yöneten ile yönetilen arasında daha eşit bir etkileşim, çeşitli katılım yolları, zamansızlık ve her yerdelik özellikleriyle demokrasiyi güçlendireceğini savundular.

Kötümserler ise gözetim, yankı odası, aşırı bilgi, dezenformasyon, çevrimdışı hayattaki ayrımcılıkların tekrarlanması gibi nedenlerle, tersine, teknolojinin demokrasiye zarar vereceğini öne sürdüler. Zaman içinde siyasal uçurumun kapanması ile daha çok kişi çevrimiçi oldukça toplumdaki anti-demokratik durumlar ve teknolojinin anti-demokratik sonuçları demokratik sonuçlarına ağır basar oldu.

Bunun yanında her yeni teknolojide olduğu gibi, toplum ve teknoloji etkileşiminin amacı, planlayıcıları, kullanıcıları ve kullanım şekillerine göre; olumlu ve olumsuz sonuçları görülebilir. Kurumsal siyaset ve siyasal olanın (yani aslında geri kalan her şeyin) daha yakın, sorunların daha somut, çözümlerin daha yaratıcı olabileceği yerelde demokrasi de kendine daha geniş ve daha elverişli bir alan bulabilir. Bu alanda, eğer istenirse teknoloji de yeni ve yaratıcı uygulamaları kolaylaştırabilir. Yerel yönetimlerde veriye dayalı politika süreçleri ve bu süreçlerde teknoloji kullanımı buna bir örnek.

Veriye dayalı politika geliştirme ve teknoloji

Belediyeler için teknoloji kullanım alanlarından biri de veriye dayalı politika geliştirme süreçleri. Demokratik kent yönetimi alanında da çalışan TESEV, son dönemde bu boyutta yoğunlaşan işlere ağırlık veriyor. Veriye dayalı karar süreçleri kamunun daha isabetli kararlar alarak kaynaklarını daha kapsayıcı, etkili ve şeffaf kullanmasını kolaylaştırıyor. Bu süreç aynı zamanda kurum içi ve kurumlar arası veri paylaşımıyla işbirliği ve hesap verebilirliğin güçlenmesini kolaylaştırabiliyor. Veriye dayalı politika geliştirme

süreçleri ayrıca veri üretme, analiz ve paylaşma süreçlerinin de planlama ve uygulama aşamalarında olması beklenen işbirlikleri ile en azından kurum içi ve kamu kurumları arası katılımı artırabiliyor. Bu durum da daha en başından verinin daha çok kırılımla, daha çeşitli toplanmasını ve toplumdaki farklı sorun alanlarının daha kapsayıcı yansıtılmasını potansiyel olarak kolaylaştırabiliyor. Yerel politikalar söz konusu olduğunda, mekânsal verinin ölçeğinin büyümesi, örneğin mahalle ölçeğinde daha çeşitli verinin üretilmesi, o kentteki mekânsal eşitsizlikleri daha görünür kılıyor. Verinin toplanması, analizi ve paylaşımında bilgi ve iletişim teknolojileri etkili kullanıldığında birlikte çalışabilirlik, erişilebilirlik, şeffaflık, güncellik, çeşitlilik gibi ilkelerle süreçler iyileşebiliyor.

Teoride demokratikleştirici olabilecek tüm bu özellikleri olsa da gerçek hayatta yerel yönetimlerde veriye dayalı politika geliştirme süreci o kadar pürüzsüz işlemiyor. Teknoloji bu süreçleri bir yere kadar kolaylaştırabilirken, esas irade yine siyasi elitlerde ve belediye çalışanlarında yoğunlaşıyor.

Demokratik yönetim için dijital politika araçları

TESEV veriye dayalı politika geliştirme süreçlerini iyileştirmek amacıyla, teknoloji ve yerel yönetimlerin etkileşimini kolaylaştıran dijital politika araçları geliştiriyor. İlk kez, erken çocukluk politikalarının veriye dayalı yapılabilmesi için Bernard Van Leer Vakfı'nın desteğiyle 2016'da [Kent95 veriye dayalı politika aracını](#) geliştirdi. Kadir Has Üniversitesi İstanbul Çalışmaları Merkezi işbirliğiyle hazırlanan web sitesinde, çoklu mütakabiliyet analiziyle demografik değişkenler bir araya



Veriye dayalı karar süreçleri kamunun daha isabetli kararlar alarak kaynaklarını daha kapsayıcı, etkili ve şeffaf kullanmasını kolaylaştırıyor.

getirilerek oluşturulan sentez haritalar, farklı kentli profillerin ağırlıklı olarak yaşadığı ilçe ve mahalleleri gösteriyor. Dünyanın farklı kentlerinde uygulanan Urban95 adlı programın İstanbul ayağında geliştirilen bu araç ile ilk kez İstanbul'da yoksul çocukların ağırlıklı olarak hangi mahallelerde (pilot ilçelerde sokaklarda) yaşadığı haritalanıyor. Bu haritaların üzerine belediyelerin hizmetleri, yardımları, yeşil alan ve park verisi ekleniyor. Böylelikle kentte yoksul (erken) çocuklar (ve ebeveynleri) için hem içerik hem de mekânsal olarak planlanan hizmetler, yardımlar ve parkların erken çocuklara uygun olup olmadığı interaktif olarak sorgulanabiliyor.

Bu araç öncelikli olarak belediyelerin karar alma süreçlerini veri ile iyileştirmek ve böylece erken çocuklukla ilgili kamu politikalarını ve eylem planlarını daha kapsayıcı kılmak için geliştirildi. Örneğin, İstanbul Büyükşehir Belediyesi Yuvamız İstanbul projesi dahilinde açtığı kreşlerin adreslerine bu haritayı inceleyerek karar verdi. Kent95 sivil toplum örgütleri ve akademi için de hem bilgi kaynağı hem de ilham oldu. Birçok akademisyen Kent95'i derslerine ve araştırma projelerine ekledi. Sivil toplum örgütleri yeni projeler ve savunuculuk çalışmaları için bu aracı kullandı. Kent95 zaman içinde farklı paydaşlar ile yeni kentler ve yeni toplum-

sal sorunları görünür kılan yeni veri setleriyle genişledi. Bu başarılı çalışmadan yeni projeler de doğdu. Mor Haritam Sosyal Risk Haritası onlardan biri.

Mor Haritam Sosyal Risk Haritası

Mor Haritam Sosyal Risk Haritası (bundan sonra Mor Haritam) UN Women Türkiye'nin İsveç Uluslararası Kalkınma İş birliği Ajansı (SIDA) aracılığıyla fonlanan "Türkiye'de Siyasi Liderlikte ve Siyasi Katılımda Toplumsal Cinsiyet Eşitliği Projesi" kapsamında uygulanıyor. Bu proje belediyelerin toplumsal cinsiyet eşitliği politikalarını veriyle geliştirmelerini ve yurttaşların da kısmen paylaşıcağı veri ile sürecin katılımcı yürütülmesini kolaylaştırmayı amaçlıyor.

Mor Haritam, öncelikle kenti yukarıda geçen Kent95 mantığında farklı demografilere ve çoklu değişkenlerle farklı kentli profillerine göre haritalıyor. Bu interaktif haritaların üzerinde belediyelerin kadın merkezleri, sosyal yardımlar, gündüz bakım evleri gibi toplumsal cinsiyete duyarlı hizmetlerini göstererek hem belediyelere alınmış kararları sorguluyor ve alınacak kararlar için yol gösteriyor hem de kentteki sivil toplum örgütlerine ve kadınlara bilgi kaynağı oluyor. İlk Mor Haritam 2020'de Ankara Büyükşehir Belediyesi için hazırlanıyor[1].

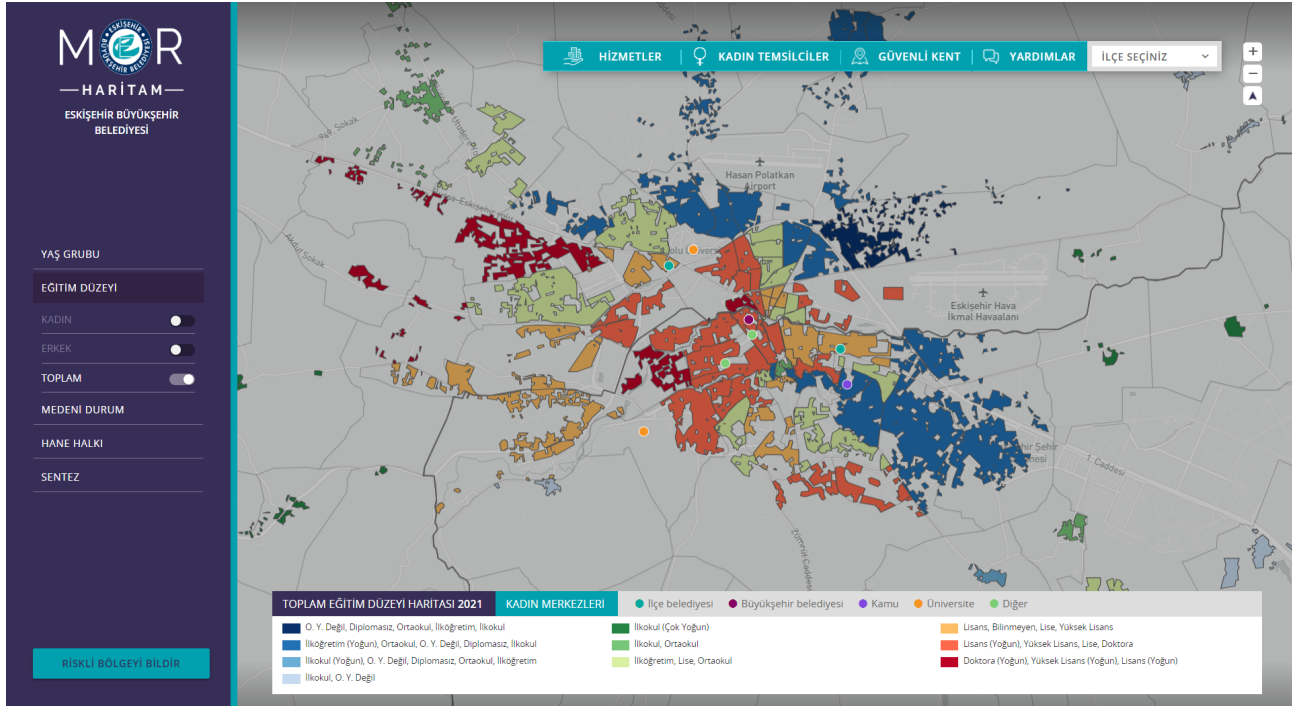
Mor Haritam Eskişehir

Mor Haritam'ın geliştirildiği ikinci kent Eskişehir. UN Women Türkiye ve TESEV'in, Eskişehir Büyükşehir Belediyesi (EBB) Kadın Çalışmaları Şube Müdürlüğü ile [Mor Haritam Eskişehir](#) için yola çıkmalarının ardından, süreç gereği bir yandan TESEV web sitesini geliştirmeye, EBB ise veri toplamaya başladı.

EBB bu sürecin en başından itibaren bilgi paylaşılan ve katılımcı bir tutum izledi. Öncelikle kapsamlı bir çalışma yaparak hangi birimlerden veri isteyebileceklerini belirlediler ve gereken veriyi topladılar. Merkez ilçeler Odunpazarı ve Tepebaşı belediyelelerinin Kadın Çalışmaları Müdürlükleri, Eşitlik Birimleri ve ilgili başkan yardımcıları ile görüşüp Mor Haritam uygulamasını anlattılar ve ellerindeki veriyi istediler.

TESEV de bir yandan mahalle ölçekli demografik veriyi toplayarak Eskişehir nüfusunun yaş, cinsiyet, eğitim, medeni durum, hane halkı verisiyle kenti haritaladı, sentez haritalarla farklı değişkenleri bir araya getirerek oluşturulan kent profillerinin ağırlıklı olarak hangi mahallelerde yaşadıklarını haritalayıp interaktif web sitesine ekledi. EBB'den gelen hizmet (kadın merkezi, gündüz bakım evi, toplanma alanları, çocuk hizmetleri, eğitim ve kültür hizmetleri), sağlık, beslenme ve hijyenle ilgili çeşitli yardımlar ile kadın muhtar ve belediye meclis üyesi verisi bu haritaların üzerine eklendi.

Mor Haritam Eskişehir üzerinde başta belediye olmak üzere tüm kentliler EBB ve ilçe belediyeleri Odunpazarı ve Tepebaşı'nın hizmet ve yardım bilgisini mekânsal olarak sor-

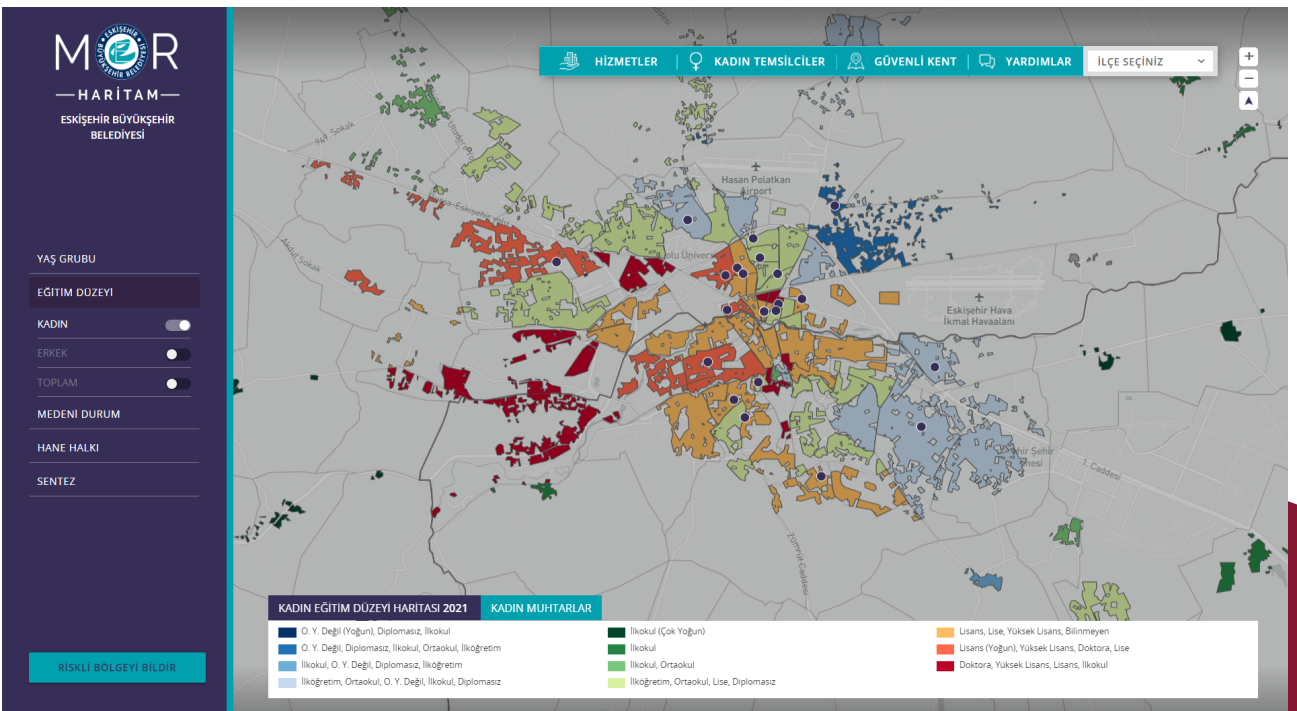


gulaayabiliyor. Bu da bu alanlardaki kararların isabetli yapıp yapılmadığını teyit ediyor. Örneğin, hane halkı en geniş olan mahallede en çok bebek bezi yardımı isabetli bir karar gibi görülüyor. Bunun yanında eğitim düzeyi en düşük olan kadınların ağırlıklı olarak yaşadığı mahallede yeteri kadar kadın merkezi görülüyor. O harita bir sonraki kadın merkezinin adresi için belediyenin kararına ışık tutuyor.

Bu sorgulamalar belediyenin yanı sıra, sivil toplum örgütlerinin savunuculuk çalışmalarını da veriye dayalı, daha isabetli ve daha güür bir sesle yapmalarına olanak sağlıyor.

Örneğin; kadınların eğitim düzeyinin yüksek olduğu mahallelerde kadın muhtarların daha yoğun olduğu, buna karşılık kadın eğitim düzeyinin düşük olduğu diğer mahallelerde kadınların yeteri kadar temsil edilmediği, ya da belediye meclislerinde kadınların çok düşük temsil edildiği verisi ile bir sonraki yerel seçimlerde kadın temsiline hangi mahalle ve ilçelerde iyileştirilmesi gerektiği çok net görülebilir.

Son olarak, Eskişehirli web sitesine veri yükleyebilir. Kendilerini güvenli hissetmedikleri noktaları haritada işaretleyerek neden güvenli hissetmediklerini kullanı-



cı dostu bir formda EBB'ye iletebiliyorlar. EBB, form iletildikten sonra 5 iş günü içinde iletişime yanıt veriyor, bu yanıt her ileti için oluşturulan kod ile takip edilebiliyor. Bu yöntemle yurttaş kişisel verisini paylaşmak zorunda kalmadan kentteki deneyimini veri ile EBB'ye iletebiliyor.

Belediyelerin veri yönetiminde dönüşüm

Mor Haritam Eskişehir'in en önemli etkisi belediyenin veri yönetiminde görülüyor. Mor Haritam'la beraber EBB veri üretimi aşamasında iyileşmeye gidiyor. EBB bu uygulama ile öncelikle elinde var olan veriyi toplumsal cinsiyet eşitliği açısından değerlendiriyor ve eksiklikleri belirliyor. Bunun yanında EBB veriyi cinsiyet kırımlı toplanmayan birimleri tespit ediyor. EBB yeni yılın verilerini istemeden önce birimlerin başvuru formlarını ve kayıt tuttıkları sistemleri-

ni güncellemelerinin önemini anlatıyor ve bu güncellemeyi talep ediyor. Böylece EBB sadece kendi bünyesinde değil Odunpazarı ve Tepebaşı merkez ilçe belediyelerinde de verinin cinsiyet kırımlı toplanmaya başlamasını sağlıyor.

Veri paylaşımı aşamasında da yine dönüştürücü bir etki görüyoruz. EBB, ilçede yeni açılan birimlerin topladığı verinin tek elde birleşmesini sağlıyor. Bu, kurumlar arası işbirliği açısından hem çok önemli hem de Türkiye'de belediyelerin en zorlandığı konulardan biri. Bu yeni uygulama ile Eskişehir'de büyükşehir ve merkez ilçeler birbirlerinin çalışmalarını ve eksikliklerini görebiliyor.

Farklı kentli paydaşlarla işbirliği

Mor Haritam Eskişehir uygulamasıyla birlikte Eskişehir'de demokratik yerel yönetimi güçlendiren başka işbirliklerinin ku-

MOR HARİTAM
ESKİŞEHİR BÜYÜKŞEHİR BELEDİYESİ

YAŞ GRUBU
KADIN
ERKEK
TUTUKLU
TUTUKLU
EĞİTİM DÜZEYİ
MEDENİ DURUM
HANE HALKI
SENTEZ

Cinsiyet: Kadın ● Erkek
Yaş: 27

HİZMETLER
KADIN TEMSİLCİLER

BÖLGEYİ İŞARETLE

Şikayet konusu:

- Yetersiz ışıklandırma - Karanlık sokak / cadde / mahalle / parklar
- Sözlü ve fiziksel taciz
- Gözensiz ve ıssız alanlar
- Takip edilme ve/veya fiziksel şiddet
- Dar sokak ve caddeler
- Çocukların güvenliği için uygun olmayan kamusal alanlar
- Yetersiz güvenlik önlemleri
- Diğer

Açıklama
teşekkürler

KVKK metnini okudum ve kabul ediyorum.

RİSKLİ BÖLGEYİ BİLDİR

Bildiriminiz için teşekkür ederiz. Bildirimizin beş iş günü içerisinde haritaya işlenecektir. Cevabi ise #TOTVNT kodu ile takip edebilirsiniz.

Riskli Bölge Bildir -> Bildirim Durumu Sorgulama üzerinden sorgulama yapabilirsiniz.

BİLDİRİMİ SORGULA **TOTVNT**

Genç (10-14) Erkek (40-54) Yaş (55-65+)
Genç (15-19) Erkek (45-54) Yaş (55-65+)
Erkek (40-54) Yaş (55-65+)



Mor Haritam web sitesinin kendi kadar sitenin hazırlanması için gereken verinin ham hali de Eskişehir Büyükşehir Belediyesi'nin karar süreçlerini kolaylaştırıyor.

rulduğunu da görüyoruz. Örneğin; EBB, Mor Haritam üzerinde yurttaşların girdiği veriyle görünür kılınan güvenlik ve sosyal risk sorunlarının çözümü için yerel işbirlikleri kurmaya çalışıyor. Bunun için belediye, Osmangazi Elektrik Dağıtım AŞ (OEDAŞ) ve Emniyet Müdürlüğü ile görüşmeler gerçekleştiriyor. Bu görüşmelerde yetkililer öncelikle Mor Haritam'ı ilgililere tanıtıyor ve birlikte çözümler üzerine tartışıyor.

Bunun yanında Mor Haritam ile Eskişehir'de siyaset ve siyasal olan arasında da yine Türkiye'de seyrek rastlanan türden bir işbirliği modeli geliyor. EBB bir yandan Mor Haritam'ın kentte öncelikli hedef kitlesi olan toplumsal cinsiyet eşitliği alanındaki sivil toplum örgütlerine Mor Haritam'ı tanıtarak bu aracın kullanımının sivil alanda yaygınlaştırılmasını sağlıyor. Bir yandan da kentte etkili olduğunu düşündüğü farklı gençlik gruplarına ulaşabilmek için tüm gençlik merkezlerini ziyaret ederek Mor Haritam'ı ve işlevini anlatıyor.

Karar süreçlerinde Mor Haritam

Mor Haritam, EBB'nin karar alma süreçlerinde de etkili bir rol almaya başlıyor. Veriye dayalı kararı güçlendiren bu uygulama ile Kadın Çalışmaları Şube Müdürlüğü, yapaca-

ğı hizmet tanıtımı, 25 Kasım kadına yönelik şiddetle mücadele farkındalık çalışmaları ve daha genel toplumsal cinsiyet eşitliği çalışmaları için yer belirlerken Mor Haritam üzerinden daha çok ihtiyaç duyulan mahalleleri seçmeye başlıyor.

Mor Haritam web sitesinin kendi kadar sitenin hazırlanması için gereken verinin ham hali de yine EBB'nin karar süreçlerini kolaylaştırıyor. Örneğin, daha önce böyle bir filtreyle toplanmamış olan bu veri ile EBB, hizmet ve yardımlardan daha az yararlanan mahalleleri daha rahat seçebiliyor ve planlamasını ona göre yapmaya başlıyor; "Böylece şehrimize eşit değil eşitlikçi çalışmalar yapmaya odaklanıyoruz."

Kısıtlar

Mor Haritam'ın kentte demokratik yönetimi dönüştüren özelliklerinin yanı sıra çeşitli kısıtları da görülüyor. Bu kısıtların bir kısmı dijital politika aracının kullanımından, bir kısmı ise araçtan bağımsız oluşuyor. Bağımsız olan bir kısıt bütçe. EBB yetkilileri yeni yatırımlarının kararlarını alırken Mor Haritam'ı kullandıklarını ve daha da çok kullanmak istediklerini belirtiyor. Ancak bütçe kısıtları yakın tarihte bu alanda yapılacak yeni bir yatırımdan kendilerini alıkoyuyor.

- Mor Haritam'ın kentte demokratik yönetiřimi dönüřtüren özelliklerinin yanı sıra çeřitli kısıtları da görölüyor. Bu kısıtların bir kısmı;
- dijital politika aracının kullanımından, bir kısmı ise;
 - araçtan bağımsız (örneğin bütçe) oluyor.

Diđer bir kısıt ise yurttař kullanımı. Sivil toplumun Mor Haritam'ı kullanmasının yaygınlařması için EBB, gençlik merkezleri, muhtarlıklar ve kendi farklı birimlerinde binlerce brořür dađıtmasına, birçok tanıtım toplantısı yapmasına, kalıcı olarak tramvay ve otobüs duraklarında görseller yayınlamasına rađmen henüz araç bekledikleri oranda etkili kullanılmıyor. Mor Haritam üzerindeki "riskli alan bildir" butonunu Eskiřehirli halen sınırlı kullanıyor. Yurttařlar web sitesi üzerinden daha ziyade aydınlatma, sokak hayvanları ve genel güvenlik sorunları ile ilgili risk bildiri yapıyorlar.

Yerel demokrasinin güçlenmesi için bundan sonra ne yapılmalı?

Mor Haritam'la beraber büyükşehir ve merkez ilçe belediyelerinin veri üretme aşamasına cinsiyet kırılımının eklenmesi toplumsal cinsiyet eřitliđi alanındaki sorunların belediyenin farklı birimleri için daha görünür olması anlamına geliyor. Bu da potansiyel olarak belediyenin toplumsal cinsiyet eřitliđine yönelik daha isabetli karar alabilmesi ve nihayetinde daha kapsayıcı ve demokratik bir

kent için olanak sađlıyor. Veri paylařımı için kurulan belediyeler arası iřbirlikleri de yine daha etkili bir veri yönetiřimi için zemin hazırlıyor. Sivil toplumun aracı kullanması için sivil toplum örgütleri ve gruplarıyla yapılan görüşmeler ve yurttařtan gelen veriyle ortaya çıkan sorunların çözümü için farklı kamu kurumları ve özel sektörle yapılan iřbirlikleri de yine demokratik yönetim için umut verici.

Türkiye'de yerel yönetiřimin önündeki önemli iki engeli aşmaya yönelik bu gelişmeler bir yandan da teknolojinin daha etkili yönetim için kullanıldığını, yurttař katılımının geride kaldığını bir kez daha teyit ediyor. Böyle bir bağlamda Mor Haritam'ı özel kılan ise bu dijital politika aracının uluslararası kuruluş, belediye ve sivil toplum ortaklığıyla hazırlanmış ve belediyeye devredilmiş olması. Belediye URL'i altında ve artık tamamen belediyenin tasarrufunda olan bu dijital politika aracının yerel demokrasiyi güçlendirmesi, dođru adımlarla geliştirilmeye devam edilebilirse mümkün olabilir. Bu dođru adımlar için öneriler:

Veri analizi aşamasının da demokratikleşmesi planlanmalı: Belediye veri üretme ve paylaşma aşamalarındaki umut verici yenilikleri, veri analizi için de planlamalı ve analizin de kapsayıcı ve katılımcı yapılmasını sağlamalı. Bunun için belediye veriyi düzenli olarak güncellemeli ve yeni veri setleriyle çeşitlendirmeli.

Mor Haritam açık veri sağlayabilmeli: Mor Haritam web sitesinde bulunan tüm veri açık veri formatında paylaşılmalı.

Mor Haritam üzerinden alınan kararlar görünür kılınmalı: Belediye birimleri ve sivil toplumun bu dijital politika aracının işlevini daha net anlayabilmesi ve yurttaşın katılımı ilgili (belki de haklı olarak) kaybettiği inancını kazanması için bu web sitesi üzerinden alınan ve uygulanan kararlar görünür kılınmalı.

2024-2029 stratejik plan hazırlık sürecinde Mor Haritam kullanılmalı: Mart 2024 yerel seçimlerini takiben belediyelerin hazırlamakla yükümlü oldukları beş yıllık stratejik planlarında Mor Haritam ve yurttaşların bu araç üzerinde paylaştığı veri kullanılmalı, planda Mor Haritam'a referans verilmeli, aracın gelişimiyle ilgili performans göstergesi eklenmeli.

Yerel işbirlikleri artırılmalı: EBB'nin kamu ve özel sektör ile başlattığı yerel işbirliği görüşmeleri sivil toplum örgütleri ve akademiye de kapsamalı, daha somut bir hâl almalı ve süreçler birlikte planlanmalı, uygulanmalı ve değerlendirilmeli.

Daha çok yurttaşın ve sivil örgütlenmenin Mor Haritam'ı kullanması sağlanmalı: İletişim ve yaygınlaştırma etkinlikleri sürekli, düzenli, erişilebilir ve çeşitliliğe açık olarak planlanmalı ve uygulanmalı.

Teknoloji – yerel yönetim etkileşimi devam etmeli: Mor Haritam dijital politika aracı tasarımı ve içeriğinden yola çıkarak iyileşmeye başlayan veri yönetişimi sonucunda güncellenen veri araca eklenmeli, yeni tasarımın belediye tarafında yeni iyileşmeler için çalışmaya teşvik etmesi planlanmalı.

NOTLAR

1. <https://morharitam.ankara.bel.tr/> - bu web sitesi geliştirildikten sonra Ankara Büyükşehir Belediyesi'ne devredilmiştir.

Atıf Önerisi:

Akdoğan, İttr. 2023. “Dijital Politika Araçlarının Yerel Demokrasiye Etkisi”. TESEV Değerlendirme Notları 2023/8.

<https://www.tesev.org.tr/tr/research/Dijital-Politika-Araclarinin-Yerel-Demokrasiye-Etkisi/>

Copyright © Kasım 2023

Tüm hakları saklıdır. Türkiye Ekonomik ve Sosyal Etüdler Vakfı'nın (TESEV) izni olmadan bu yayının hiçbir kısmı elektronik ya da mekanik yollarla (fotokopi, kayıtların ya da bilgilerin arşivlenmesi, vs.) çoğaltılamaz.

Bu yayında belirtilen görüşlerin tümü yazarlara aittir ve TESEV'in kurumsal görüşleri ile kısmen ya da tamamen örtüşmeyebilir.

TESEV, bu projeye katkılarında ötürü Friedrich-Ebert-Stiftung Derneği Türkiye Temsilciliği'ne teşekkür eder.

