

# Çocuk Odaklı Şehir Haritası Analiz/Haritalama Süreci ve Vaka Örnekleri Raporu



SUNA'NIN KIZLARI



TESEV  
Türkiye Ekonomik ve  
Sosyal Etüdler Vakfı



**Yazarlar**

Çaęla Ayaz  
Dr. Buręe Elvan Erginli

**Katkıda bulunanlar**

Rojda Epozdemir  
Zeynep Nur zturk  
Dr. Aysel Madra

**Yayına hazırlayan**

Dr. Aysel Madra

**Grafik Tasarım**

Alper Dabak

Aralık 2024

<b>Hakkımızda .....</b>	<b>4</b>
<b>I. Giriş .....</b>	<b>5</b>
<b>II. Çocuğa Dair Veri ve Verinin Toplumsal Cinsiyete Duyarlılığı .....</b>	<b>5</b>
2.1. Arka Plan.....	5
2.2 .Türkiye’de Çocuk Verisinin Durumu.....	7
<b>III. Pilot Alanlarda Haritalama Süreci .....</b>	<b>8</b>
3.1. Veri Tabanı Yapısı .....	8
3.2. Veri Toplama Süreci .....	10
3.3. Mahalle Bazında Analiz ve Haritalar .....	13
3.3.1.Yaş Analiz ve Sentez Haritaları .....	13
3.3.2. Eğitim Durumu Haritaları.....	15
3.3.3. Okullara Erişim Haritaları.....	17
3.3.4. Yaş-Rayiç Bedel Sentez Haritaları.....	18
<b>IV. Çocuk Odaklı Şehir Nedir, Ne İşe Yarar?.....</b>	<b>19</b>
4.1. Karar Alıcılar İçin (Merkezi ve Yerel Yönetim).....	19
4.2. Sivil Toplum Örgütleri İçin .....	21
4.3. Bilimsel Araştırma Yapanlar İçin .....	21
4.4. Yurttaşlar İçin.....	21
<b>V. Son Tartışma ve Çocuk Odaklı Şehir’in Geleceği.....</b>	<b>22</b>

## HAKKIMIZDA

### Araştırma Destek Topluluğu

Suna'nın Kızları kolektif etki inisiyatifi bünyesinde oluşan Araştırma Destek Topluluğu, kız çocukların güçlenmesi için onların ihtiyaçları, karşılaştıkları engeller ve çözümlere dair bilgi üretmek, bu bilgiler ışığında savunuculuk yapmak, kız çocukların güçlenmesine yönelik araştırma yöntemleri geliştirmek ve buna uygun çalışmalar yapmak amacıyla 2022 yılında kuruldu.

Veri analizi, haritalama ve savunu alanlarında çalışan kurum ve uzmanlardan oluşan Araştırma Destek Topluluğu, kız çocukların bütünsel gelişimlerini destekleyici hizmet ve müdahalelerin etkin şekilde kurgulanabilmesi için veri temelli kararlara duyulan ihtiyaçtan yola çıkarak coğrafi, güncel, sürdürülebilir, çok katmanlı bir dijital temelli platform olan Çocuk Odaklı Şehir'i oluşturdu.

Araştırma Destek Topluluğu aynı zamanda araştırma süreçlerinde çocuk katılımını artırmaya yönelik kaynaklar yaratmayı ve metotlar geliştirmeyi amaçlıyor.

### Suna'nın Kızları Hakkında

Suna'nın Kızları, Suna Kırac'ın eğitim alanındaki çabalarını, değerlerini, hedeflerini ve vizyonunu yaşatmak ve ileriye taşımak amacıyla Suna ve İnan Kırac Vakfı çatısı altında kızı İpek Kırac tarafından 2021 yılında kuruldu.

Gelişimlerini destekleyebilecek hizmetlerden yoksun büyüyen 0-18 yaş arası kız çocukların ihtiyaçlarına odaklanan Suna'nın Kızları, kız çocukların duygusal ve bedensel olarak iyi halde olmaları, öğrenmeye kesintisiz devam edebilmeleri, eğlenmeye ve dinlenmeye vakit ayırbilmeleri, baskı altında kalmadan yaşayabilmeleri ve kendileriyle ilgili kararları verebilmeleri için, 31 sivil toplum oluşumuyla ortak amaçlar ve göstergeler çerçevesinde birlikte çalışıyor.

### Türkiye Ekonomik ve Sosyal Etüdler Vakfı (TESEV)

Türkiye Ekonomik ve Sosyal Etüdler Vakfı (TESEV) 1994 yılından bu yana çözüm bekleyen sorun alanlarına ilişkin kanıta dayalı politika önerileri geliştirmeyi hedefleyen bağımsız bir düşünce kuruluşudur.

TESEV, kısa vadenin ötesini hedef alan, yararlanmak isteyen her kesimin kullanımına sunulan, kamu kurumları ve geniş toplumsal kesimlerin ihtiyaç duyduğu bilimsel bulgulara dayalı, sürdürülebilir çözüm önerileri sunar.

TESEV; demokratikleşme, iyi yönetim ilkelerinin benimsenmesi, sosyal eşitsizliklerin giderilerek kapsayıcı politikaların geliştirilmesi ve sürdürülebilir kalkınmanın desteklenmesi için çalışmalar yürütür.



## I. GİRİŞ

Kız çocukların ihtiyaçları, karşılaştıkları engeller ve çözümlere dair bilgi üretmek ve çocukları güçlendirici araştırma yöntemleri geliştirmek üzere çalışan Araştırma Destek Topluluğu, [Çocuk Odaklı Şehir platformu](#) altında Çocuk Odaklı Şehir Haritası çalışmasını oluşturmuştur. Bu çalışma, Fatih ve Sultanbeyli ilçeleri başta olmak üzere İstanbul genelinde (kız) çocuk odaklı veri ekosisteminin güçlendirilerek kentteki müdahale ve hizmetlerin hedef grupların ihtiyaçlarına cevap verir nitelikte sağlanmasını desteklemeyi amaçlamaktadır. Türkiye Ekonomik ve Sosyal Etüdler Vakfı (TESEV), projenin veri toplama, analiz, harita lejant kategorilerinin oluşturulmasını tamamlamıştır ve savunuculuk aşamalarında görev almıştır. Coğrafi veri tabanının oluşturulması, harita görselleştirme, teknolojik altyapı, kartografik düzenleme ve web sitesinin hazırlanmasında İhtiyaç Haritası rol almıştır. Eğitim kurumlarına dair verilerin sağlanmasını, kategorilerin oluşturulmasını ve savunuculuk faaliyetlerinin desteklenmesini Eğitim Reformu Girişimi (ERG) üstlenirken Fikir ve Sanat Atölyesi Derneği (FISA) - Çocuk Hakları Merkezi çocuklardan veri toplama yöntemlerinin etik ilkelerini belirlenmiştir. SGDD-ASAM ve topluluğa dışarıdan destek veren ICHILD, veri toplama yöntemlerinin pilotlanması aşamasında çalışmıştır. Toplulukta yer alan diğer kurumlar ise düzenli görüş bildirerek sürece katkıda bulunmuştur.

Raporun 1. bölümünün ardından, 2. bölümde (kız) çocuk odaklı veriye neden ihtiyaç duyulduğu ve Türkiye’de bu verinin durumu incelenerek projenin düşünsel arka planı aktarılacak, ardından 3. bölümde proje sürecinin farklı aşamaları ve ortaya çıkan haritalar anlatılacaktır. 4. bölümde ise Çocuk Odaklı Şehir dijital platformu farklı gruplarca nasıl kullanılabileceğine dair örnekler verilecek ve 5. bölümde haritanın gelişim alanları ve geleceği tartışılacaktır.

## II. ÇOCUĞA DAİR VERİ VE VERİNİN TOPLUMSAL CİNSİYETE DUYARLILIĞI

### 2.1. Arka Plan

“Toplumsal cinsiyet analizi” kavramı, “toplumsal cinsiyet rolleri, faaliyetleri, ihtiyaçları, fırsatları ve hakları/yetkilerindeki farklılıkların belirli durumlarda veya bağlamlarda kadınları, erkekleri, kız ve oğlan çocukları nasıl etkilediğinin eleştirel bir incelenmesi” olarak tanımlanabilir.<sup>1</sup> Buradaki kız ve oğlan çocuk vurgusu önemlidir çünkü “çocukluk” ortak bir başlık altında irdelenen standart bir deneyim olarak ele alınabilmektedir. Oysa kız ve oğlan çocukların günlük pratikleri, beklenti ve ihtiyaçları yetişkinlerde olduğu gibi farklılaşmaktadır. Örneğin, oğlan çocukların arkadaşlarıyla yaptığı aktiviteler arasında “parklarda buluşma, spor yapma” gibi ev dışı aktivitelerin oranı kız çocuklara göre oldukça yüksek iken, “evde vakit geçirme” konusunda bunun tam tersi bir durum olduğu görülebilmektedir.<sup>2</sup> Benzer şekilde, kız ve oğlan çocukların kamusal alanlarda yöneldiği aktiviteler arasında da farklılıklar olduğunu ortaya koyan, örneğin, oğlan çocukların, fiziksel aktivitesi daha yüksek, takım sporu gibi aktiviteleri yapma imkanına daha sıklıkla sahip olduğunu kız çocukların ise daha küçük gruplarda, oyun parklarında, sosyal oyunlarla vakit geçirdiğini saptayan çalışmalar da mevcuttur.<sup>3</sup>

Çocuklara yönelik politikaların en etkin ve çocukların ihtiyaçlarını gözeterek şekilde kurgulanabilmesi için, kız ve oğlan çocukların erişebildiği hizmetler, kaynaklar ve yaşadıkları şehirler-

<sup>1</sup> <https://unstats.un.org/unsd/demographic-social/Standards-and-Methods/files/Handbooks/gender/Integrating-a-Gender-Perspective-into-Statistics-E.pdf>

<sup>2</sup> [https://cocuk.bilgi.edu.tr/wp-content/uploads/2023/06/Sunum-CWB\\_21June-004.pdf](https://cocuk.bilgi.edu.tr/wp-content/uploads/2023/06/Sunum-CWB_21June-004.pdf)

<sup>3</sup> <https://urbanspringtime.blogspot.com/2022/05/girls-in-public-space.html>

deki deneyimleri arasındaki farklılıklar gözetilmelidir. Bu da kız çocuk odaklı verilerin geliştirilmesi ve bu veriler doğrultusunda alınan kararlarla mümkün olabilir. Toplumsal cinsiyete duyarlı veri konusundaki eksikliklerin giderilmesi için halen küresel olarak sivil toplumdan özel sektöre, kamu kurumlarından uluslararası kuruluşlara ve akademiye farklı sektörlerin atacağı adımlara ihtiyaç vardır. Çocukların iyi olma halini gözeten sonuçlar elde edebilmek ve projelerde, çalışmalarda, araştırmalarda toplumsal cinsiyete duyarlı verinin kullanılabilmesi için Birleşmiş Milletler Çocuklara Yardım Fonu'nun (UNICEF) sunduğu çerçeve çalışmalar da mevcuttur.<sup>4</sup>

Kız çocuk odaklı verinin yetersizliğinin yarattığı sonuçlar yalnızca aynı yaş grubundaki, benzer demografilerdeki kız ve oğlan çocukların farklılaşan ihtiyaçlarının görülememesiyle sınırlı değildir. Kadınlar ve kız çocuklar da kimi veri setlerinde bir arada değerlendirilebilmekte, veri toplumsal cinsiyete duyarlı hale getirilirken bu kez de çocuk odağı göz ardı edilebilmektedir. Örneğin, eğitim öğretimden uzak kalmayla hane içi ücretsiz bakım yükü veya siber zorbalığa maruz kalma gibi değişkenlerin ilişkisinin ergenlik dönemi özelinde incelenebilmesi, bunun için araştırma yapılması, kadınlar ve kız çocukların farklı yaş gruplarındaki deneyimleri özelinde detaylandırılması gerekir.<sup>5</sup>

Kent politikalarının, dezavantajlı koşullarda yaşayan grupların beklenti ve ihtiyaçlarına cevap verir nitelikte olması veriye dayalı planlamayla mümkündür. Çocuk Odaklı Şehir Haritası da kentlerde kız çocuklara yönelik hizmetlerin, farklı kırılma düzeyleriyle nasıl ilişkilendirilebileceğini mevcut verilerle görselleştirmektedir. Harita, mevcut ihtiyaç ve hizmetlerin ne kadar örtüştüğünü inceleyerek yeni politika ve eylemleri mekânsal veriye dayalı olarak planlamaya katkı sunan bir web sitesi olmasının yanı sıra kız çocuk odaklı kentsel planlama için eksik olan verilerin de bir göstergesi olarak okunabilir.

## Çocuk Odaklı Şehir Dijital Platformu

Çocuk Odaklı Şehir platformu belirlenen şehirlerde çocuklara yönelik hizmetlerin mahalle ölçeğindeki ihtiyaçlarla ne kadar örtüştüğünü incelemeye olanak sağlayan haritalardan, bu haritaları oluşturan veri setleri ve ilgili yayınlardan oluşmaktadır. İstanbul il geneli ve Fatih ve Sultanbeyli ilçeleri için farklı kurumlardan elde edilen veriler analiz edilerek mahalle bazında haritalar, çeşitli kurumların çocuğa yönelik hizmetlerinin coğrafi koordinatlı birim verisini içeren veritabanı kullanılarak birim haritaları oluşturulmuştur. Çocuk Odaklı Şehir dijital platformu bu haritaları bir arada interaktif bir biçimde kullanmayı sağlayacak şekilde tasarlanmıştır. İl geneli ve ilçe altlık haritalarından herhangi biri üzerinde çocuğa yönelik hizmetlerin gösterilmesini mümkün kılan platform karar alıcılar, uygulayıcı kurumlar, araştırmacılar ve yurttaşların kullanımına uygundur. Çocuk Odaklı Şehir'in önümüzdeki dönemde farklı illeri kapsayacak ve yenilikçi veri toplama yöntemlerini içerecek şekilde genişletilmesi planlanmaktadır.

<sup>4</sup> <https://data.unicef.org/resources/every-child-counts-using-gender-data-to-drive-results-for-children/>

<sup>5</sup> <https://data2x.org/making-adolescent-girls-visible-through-gender-data/>

## 2.2. Türkiye’de Çocuk Verisinin Durumu

Türkiye’de kentsel politika üretmek için ihtiyaç duyulan farklı tipteki ve ölçekteki veriler, merkezi yönetim, yerel yönetimler ve diğer kurum veya kuruluşlar tarafından üretilebilmektedir. Çocuk odaklı kentsel politika geliştirmek için verilerin başta yaş ve cinsiyet olmak üzere çeşitli kırılımlara sahip olması beklenir. Ne var ki Türkiye’de özellikle resmi çocuk verisinin bu anlamda kısıtlı olduğunu söylemek mümkündür.<sup>6</sup>

Türkiye İstatistik Kurumu’nun (TÜİK) çocuk odaklı sayılabilecek verileri arasında Adrese Dayalı Nüfus Kayıt Sistemi üzerinden her yıl yayımladığı mahalle düzeyinde yaş, cinsiyet, eğitim durumu ve medeni durum (15 yaş ve üzeri nüfus için) verileri bulunmaktadır. Bunun dışında TÜİK’in tematik anketler aracılığıyla topladığı Çocuk İstatistikleri, Gelir ve Yaşam Koşulları İstatistikleri, Yaşam Memnuniyeti İstatistikleri gibi veriler de bulunmaktadır. Ne var ki bu verilerin mekânsal ölçeği en iyi ihtimalle il ölçeğidir. Örneğin, 2022 yılında yapılan en güncel çocuk odaklı Türkiye Çocuk Araştırması’nın verileri kız ve oğlan kırılımları ve farklı yaş gruplarını içerir ancak yalnızca il bazında temsiliye sahiptir.<sup>7</sup>

Çocuğa yönelik veri toplayan merkezi yönetime bağlı diğer kurumlar ise çocuklara da hizmet veren ilgili bakanlıklardır. Eğitim hizmeti veren Millî Eğitim Bakanlığı (MEB), çeşitli hizmetler veren Aile ve Sosyal Hizmetler Bakanlığı (ASHB) ve sağlık hizmeti veren Sağlık Bakanlığı bu kurumlar arasında sayılabilir. Çocukla ilgili kentsel veri bu bakanlıkların il ve ilçe müdürlüklerinden elde edilebilmektedir. Ne var ki bu kurumların web sitesinden veriye erişim kısıtlıdır. MEB her yıl il bazında okulöncesi, ilkokul, ortaokul ve liselerde brüt ve net okullaşma oranları, MEB’e bağlı ve bağlı olmayan anasınıfı, anaokulu, ilkokul, ortaokul ve lise sayısı (resmi – özel), öğrenci sayısı (cinsiyet kırılımlı), öğretmen sayısı ve derslik sayısı verilerini web sitesi üzerinden paylaşmaktadır. MEB İstanbul İl Müdürlüğü web sitesi üzerinden yayımladığı ilçe bazında örgün eğitim verilerini en son 2016/2017 öğrenim yılı için yayımlamıştır.<sup>8</sup> MEB tarafından sağlanan diğer veri, resmi okulların web siteleri üzerinden tek tek sorgulama yoluyla erişilebilen şube, derslik, öğretmen ve öğrenci sayıları gibi verilerdir. Bu verilerin toplu olarak bulunduğu bir belgeye erişim yoktur. Bu nedenle örneğin, MEB’in Stratejik Planı’nda<sup>9</sup> yer alan göstergelerden “PG-1.1.2 Öğrenci sayısı 30’dan fazla olan şube oranı” ilçe bazında dahi kamuya açık kaynaklardan izlenememektedir.

ASHB tarafından yapılan Türkiye Aile Yapısı Araştırması (TAYA) en son 2021 yılında güncellenmiştir. Çocuklara yönelik çocukların bakımı, beslenmesi, anne-babayla çocuklar arasındaki ilişkiler, ailede sosyal faaliyetler gibi konularla ilgili verileri içeren bu araştırmanın temsil düzeyi üç büyük ildir (İstanbul, Ankara ve İzmir). Ayrıca, ham veriye başvuru yoluyla erişilebilmektedir. ASHB tarafından verilen çocuğa yönelik hizmetlerin birim bazında verisi de en iyi ihtimalle başvuru yoluyla alınabilmektedir.

Sağlık Bakanlığı’nın her yıl yayımladığı istatistik yıllıklarında çocuğa yönelik veriler yer almaktadır.<sup>10</sup> 0-6 yaş ve 7-14 yaş çocukların son 6 ay içinde geçirdiği başlıca hastalıkların cinsiyete göre dağılımı, çocuk bağımlılık oranı, 3 yaş altı çocuklarda emzirme süresi gibi değişkenlere sahip verilerin temsil düzeyi ildir.

<sup>6</sup> İlgili birkaç kurum için özetlenen çocuk verisi durumu farklı tematik başlıklar altında çok detaylı bir şekilde başka bir yazıda incelenmiştir: <https://www.tesev.org.tr/tr/research/turkiyede-cocuk-verisine-erisim-kent95-projesi-dene-yimi-uzerinden-bir-degerlendirme/>

<sup>7</sup> <https://data.tuik.gov.tr/Bulten/Index?p=T%C3%BCrkiye-%C3%87ocuk-Ara%C5%9F%C4%B1rmas%C4%B1-2022-49744&dil=1>

<sup>8</sup> <https://istanbul.meb.gov.tr/www/strateji-gelistirme-sube-mudurlugu/kategori/29>

<sup>9</sup> <https://sgb.meb.gov.tr/yayinlarimiz/yayin/112>

<sup>10</sup> En son yayımlanan Sağlık İstatistik Yıllığı 2022 yılına aittir: <https://dosyasb.saglik.gov.tr/Eklenti/48054/0/siy-202205042024.pdf.pdf>

Farklı bakanlıklardan elde edilen veriler TÜİK web sitesinde yayımlanabilmektedir. Örneğin, ASHB tarafından üretilen Aile Yapısı İstatistikleri, Sağlık Bakanlığı tarafından üretilen Sağlık İstatistikleri, MEB tarafından üretilen Örgün Eğitim İstatistikleri gibi veriler TÜİK Merkezi Dağıtım Sistemi'nde yer almaktadır.<sup>11</sup>

Çocuğa yönelik çok çeşitli ve kapsamlı hizmet veren yerel yönetimler de verdikleri hizmetin kapasitesine yönelik veri tutabilmektedir. Sayıları çok fazla olmasa da bazı belediyeler bu verileri şeffaf bir şekilde açık veri platformlarında doğrudan indirilip kullanılabilir formatlarda paylaşmaktadır. Bazı belediyelerin faaliyet raporlarından görece detaylı hizmet verisine erişilebilmektedir. İnternet üzerinden erişilemeyen veriler ise başvuruya elde edilebilmektedir; ancak her belediye veri paylaşmaya açık değildir. Öte yandan, bazı sivil toplum örgütlerinin çocuğa yönelik hizmet verisi toplama ve değerlendirmeye yönelik çalışmaları bulunmaktadır.

Özetle, çocuğa yönelik üretilen veriler hem mekânsal ölçek ve diğer kısıtlımlar açısından kısıtlıdır hem de verilere genellikle internet üzerinden erişilememektedir. İnternet üzerinden veya başvuru yoluyla elde edilen veriler ise herkes tarafından bilgiye dönüştürülemeyebilir. Bu nedenlerle farklı kurumlar tarafından üretilen çocuk verilerini bir arada ve anlamlı bir biçimde başta çocuklara yönelik faaliyet gerçekleştiren kurum, kuruluş ve oluşumlara ve tüm yurttaşlara sunmak gerekliliği Suna'nın Kızları Araştırma Destek Topluluğu'nda (ADT) uzun süre tartışılmıştır. Çocuk Odaklı Şehir dijital platformu bu ihtiyacı karşılamak amacıyla topluluk üyeleri tarafından oluşturulmuştur.

### III. PİLOT ALANLARDA HARİTALAMA SÜRECİ

Türkiye'de kız çocukların -özellikle daha dezavantajlı koşullarda yaşayanların- bütüncül gelişiminin sağlanabilmesi için alınacak kararların, belirlenecek strateji ve eylemlerin daha etkin kurgulanması için mevcut durum ve ihtiyaçların, sorunların ve çözüm alanlarının detayı bir şekilde tanımlanması ve analiz edilmesi gerekir. Bu ihtiyaçtan hareketle yola çıkılan Çocuk Odaklı Şehir de pilot alanlarda 0-18 yaş arası kız çocuk odaklı veri ekosistemini güçlendirerek kız çocukların bütüncül gelişimini desteklemeyi hedeflemektedir. Başta kız çocuklar olmak üzere tüm çocukların özgün ihtiyaç ve beklentileri için fiziksel ve duygusal olarak güvenli alanlar, programlar ve süreçler tasarlamayı gerektiren kız çocuk odaklı tasarım anlayışıyla kurgulanan proje kapsamında İstanbul ili geneliyle Fatih ve Sultanbeyli ilçeleri için pilot haritalar hazırlanmıştır. Bu bölüm, haritaların oluşturulma sürecinin aşamalarını anlatmaktadır.

#### 3.1. Veri Tabanı Yapısı

Haritalarda hangi verilerin gösterilmesine ihtiyaç duyulduğu, hangi verilerin erişilebilir olduğu ve bunlara erişmek için hangi kanalların kullanılabileceği ADT toplantılarında topluluk katılımcılarının uzmanlık alanları ve deneyimleri ışığında kararlaştırılmıştır. Projenin pilot alanları İstanbul geneli ve daha detaylı analizler için Fatih ve Sultanbeyli ilçeleri olarak belirlenmiştir. Pilot ilçelerin seçiminde dezavantajlı koşullarda yaşayan kız çocukların daha yoğun gözlemlendiği alanlar ve özellikle ADT'nin ve TESEV'in ilçelerdeki işbirlikleri, çalışma deneyimi önemli rol oynamıştır.

<sup>11</sup> <https://biruni.tuik.gov.tr/medas/>

<sup>12</sup> TESEV'in yerel yönetimlerin mevcut hizmetleri izlemelerini ve planladıkları hizmetlere yönelik strateji geliştirmelerini kolaylaştıran bir araç olarak tasarlanan Kent95 web sitesi (Bkz: <https://harita.kent95.org/>) bu girişimlere bir örnektir. Bir diğer çalışma, "Çocuğun iyi olma halini anlamak: Kavramsallaştırma, Durum Tespiti ve Göstergelerin Belirlenmesi" projesi kapsamında gerçekleştirilen araştırmalardır. Bkz: <https://cocuguniyolmahali.bilgi.org.tr/turkiyede-cocugun-iyi-olma-hali/>

## Kız Çocuk Odaklı Tasarım Nedir?

Çocukların evde, aile içinde, arkadaşlık ilişkilerinde, eğitim hayatında, sokakta ve daha birçok alanda hayatı eşit koşullarda deneyimlemeleri gerekir. Ne var ki özellikle kız çocuklar yaşları ve cinsiyet rolleri nedeniyle çoklu ayrımcılığa maruz kalabilmektedir. Var olan kalıp yargılar kız çocukların gelişimsel ihtiyaçlarının göz ardı edilmesine neden olabilir; özgürlükleri, hayalleri, yapabilirlikleri, bedensel söz hakları ve eğitime erişimleri kısıtlanabilmektedir. Kız çocuklar genellikle, ana akım planlamada her zaman ele alınmayan zorluklar ve engellerle karşılaşabilmektedir.

Kız çocuk odaklı tasarım, mekân, kurumsal politikalar, program ve içerikler tasarlanırken kız çocukların koşullarına, özgün ihtiyaçlarına, deneyimlerine, bakış açılarına ve beklentilerine öncelik veren bir yaklaşımdır. Kız çocuk odaklı tasarım, çeşitli yaş ve aidiyetlere sahip kız çocuklar için uygun, erişilebilir ve etkili çözümler yaratmaya ve nihayetinde kız çocukların kendi yaşamlarına dair kararlarda söz sahibi olmasını desteklemeye yardımcı olmayı amaçlayan bir yaklaşımdır.

Proje kapsamındaki haritaların temelde, ihtiyaçlarla hizmetlerin ne kadar örtüştüğünü incelemeye olanak sağlaması beklenmektedir. Bu incelemenin en ayrıntılı ve mekânsal farklılaşmaları gösterir şekilde yapılabilmesini sağlamak için teknik olarak haritalarda iki tür verinin gösterilmesi gerekmektedir: (1) Alansal veriler (belirlenen istatistiklerin haritada alansal olarak gösterilmesini sağlayan veriler). (2) Noktasal veriler (harita üstünde pinlenen hizmet birimleri/kurumlar).

Alansal verilerin kimi doğrudan haritada belirli bir ölçekte görselleştirilebilecek şekilde temin edilebilirken kimileri toplanan noktasal veriler üstünden oluşturulabilir. Projede bu verilerin pilot alanlarda mevcut durumu en ayrıntılı şekilde yansıtabilmesi için kullanılması planlanan teknik altyapı ve harita teknolojileriyle hukuki zemin çerçevesinde, mahalle ölçeğinde toplanması ve böylece aynı kent içindeki sosyoekonomik farklılaşmaları ve hizmet kapasitelerinin dağılımını göstermesi planlanmıştır.

Veri setleri yüksek çözünürlükte toplandığı ölçüde, kullanımı kentsel politikaların daha isabetli geliştirilmesi için uygun hale gelir. Veri setleri, mahalle veya sokak ölçeği gibi yüksek çözünürlükte toplandığı ve analiz edildiği zaman kentteki eşitsizlikler detaylı olarak ortaya çıkarılabilir. İl bazında toplanan bir veri kentte verilecek hizmetlerin özellikle mekânsal konumlarına karar verilirken yol gösterici olmayacaktır. İlçe bazında veriler ise hizmetlerin planlanmasına genel anlamda yön verebilir; ancak yine de ilçenin neresinde bu hizmetlerin verileceği kararı ileri araştırma ve saha çalışmalarıyla desteklenmelidir. Bu nedenle kentsel politika için kullanılması planlanan veriler toplanırken dikkat edilmesi gereken husus veriyi mümkün olduğunca yüksek çözünürlükte toplamak gerektiğidir. Verisi toplanan objelerin (birey, hizmet birimi vb) coğrafi konum bilgileri alındığında bu veriyi mahalle veya ilçe düzeyinde veri haline dönüştürmek mümkünken, tersi mümkün olamaz. Sadece ilçe bilgisine sahip olduğunda bu verilerin toplulaştırılması sonucu yalnızca ilçe bazında bir analiz yapılabilir; mahalleler arası farklılaşmaları görmek mümkün olmaz. Bu nedenle Çocuk Odaklı Şehir Haritası kapsamında toplanan veri ve yapılan analizlerin en düşük düzeyde mahalle

ölçeğinde olmasına dikkat edilmiştir. TÜİK'in mahalle bazında ürettiği veriler kullanılmış, hizmet verileri ise birim bazında toplanmıştır.

Noktasal veriler hizmetlerin nasıl dağıldığını doğrudan birim bazlı olarak gösteren yer işaretleridir. Bu veriler alansal haritalara veri oluşturmak, alansal haritalarla birlikte okunduğunda hizmetlerin mekânsal olarak ne ölçüde isabetli olduğunu incelemek ve/veya hizmetlerin hedef kitlelerinin bu hizmetler hakkında detaylı bilgi edinmesi için kullanılabilir. Proje kapsamında toplanacak bu verilerde konum bilgisinin ötesinde kapasite bilgilerinin de bulunması ve mümkünse hizmet sağlayıcıları ve kullanıcıları hakkında cinsiyet kırılımlı bilgiler içermesi planlanmıştır.

Oluşturulan yol haritası kapsamında, haritada İstanbul, Fatih ve Sultanbeyli için hazırlanacak mahalle bazlı alansal haritalar yaş, çocuk oranı, hem toplam hem de cinsiyet kırılımlı olmak üzere eğitim durumu (15 ve 21 yaşta en son bitirilen okul), kademelere göre (okulöncesi, ilköğretim, lise) okullaşma, derslik başına düşen çocuk ve öğretmen başına düşen çocuk oranları şeklinde tanımlanmıştır. Fatih ve Sultanbeyli ilçeleri için ayrıca mahalle bazında yaş-rayiç bedel sentez haritaları oluşturulması kararlaştırılmıştır.

Haritada kullanılacak noktasal verilerin ise Fatih ve Sultanbeyli ilçelerindeki okulları (resmi/özel/diğer) ve çocukların bütünsel gelişimlerini destekleyici hizmetlere ulaşabildikleri yerler arasında olan iş uygulama okullarını, halk eğitim merkezlerini, gençlik ve çocuk merkezlerini, rehberlik ve araştırma merkezlerini, kreşleri, engelli merkezlerini, sosyal yardımlardan faydalanan kız çocukların sayısını göstermesi hedeflenmiştir.

Hedeflenen verilerin toplanması için TÜİK'e, il ve ilçe ölçeğinde Milli Eğitim müdürlüklerine, Aile ve Sosyal Hizmetler İstanbul İl Müdürlüğü'ne ve ilgili belediyelere resmi veri talebi başvurusu yapılması ve bu kamu kurumlarının web siteleri, faaliyet raporları, açık veri portalları gibi açık kaynaklarının taranması kararlaştırılmıştır.

### 3.2 Veri Toplama Süreci

Proje için veri toplama süreci 2022 yılı aralık ayının sonunda başlamıştır. Bir yandan ilgili kurumlara resmi veri talebi başvuruları yapılırken bir yandan da kurumların web siteleri, açık veri portalları ve faaliyet raporları taranmıştır. Analize veya koordinatlamaya uygun veriler oluşturuldukça İhtiyaç Haritası ile paylaşılmıştır. Açık kaynaklar üzerinden ulaşılabilen verilerin bir kısmı, MEBBİS'te listelenen okullar ve diğer hizmetler (İBB'nin kreşleri vb) adres ve hizmet türü bilgisi içerdiği için birim olarak koordinatlanabilir durumda olsa da analiz etmeye olanak sağlayan kapasite bilgilerini (cinsiyet kırılımlı kullanıcı sayısı, hizmet içeriği vb) içermektedir ve kurum türü, kademesi gibi sorgulamaları pratik bir şekilde yapmaya elverişli, standart bir veri tabanı halinde değildir. Dolayısıyla kurumlara yapılan veri taleplerine cevap almak kritiktir ancak ilk aşamada yıl sonu ve ardından faaliyet raporu dönemine denk gelen veri taleplerine yapılan olumlu dönüş oranı düşük olmuştur.

Haritada mahalle ölçeğinde sosyoekonomik farklılaşmaları göstermek, ihtiyaçların tespit edilerek hizmet ve kaynakların mekânsal olarak daha isabetli yönlendirilebilmesi için önemlidir ancak bu farklılaşmaları temsil edebilecek değişkenlerle ilgili verilerin toplanmasında çeşitli zorluklarla karşılaşmaktadır. TÜİK tarafından mahalle ölçeğinde gelir verisi toplanmadığı ve mahalle bazında güvenilir herhangi bir kaynaktan elde edilebilen gelir verisi olmadığı için

ilçe belediyelerinin kendi web siteleri üzerinden yayımlamaları gereken sokak rayiç bedelleri verisi gelir değişkeni yerine temsili değişken olarak kullanılmıştır. Fatih ve Sultanbeyli belediyeleri bu veriyi web sitelerinde mahalle bazında sorgulama yapmaya elverişli bir sistemle paylaşmadığından (sokakların tek tek sorgulanabildiği bir sistemle paylaşılmaktadır) rayiç bedel verileri belediyelere başvuru yoluyla uzun zamanda elde edilebilmiştir.

Kurumlara yapılan başvurularda talep edilen verinin içeriği, tarihi gibi bilgilerin yanı sıra haritalarda hangi ölçekte (mahalle veya birim/kurum) veriye ihtiyaç duyulduğunun ve bu paylaşımın kişisel verileri kapsayıp kapsamadığının açıkça belirtilmesi önemsenmektedir. Buna karşın kurumların veri taleplerine olumsuz cevap verme gerekçelerinin başında a.) talep edilen veri kapsamında yapılacak paylaşımların kişisel verilerin korunmasına yönelik uygulamaları ihlal edeceğinin düşünülmesi ve b.) talep edilen veriye cevap veren bilgilerin açık kaynaklarda bulunabileceğinin belirtilmesi gelmektedir. Ayrıca, merkezi yönetime bağlı yerel müdürlüklere yapılan başvurularda taleplerin uygun yetki ve sorumluluk alanındaki birime ulaştırılmaması, talebin kapsamının bir üst ölçekteki idare ve/veya bakanlık düzeyinde değerlendirilmesi gerektiğine dair yanıtlar da başvuruların ilk aşamada olumlu karşılık bulamadığı önemli nedenlerden bir diğeri olmuştur.

Resmi dilekçelerle yapılan veri taleplerine gelen olumlu dönüşlerin artırılması kurumlarla birebir iletişime geçerek ve projenin kapsam ve hedeflerini detaylıca anlatarak mümkün olabilmektedir. Bu nedenle yapılan başvurular telefon ve e-posta yoluyla takip edilmiş, gerekli durumlarda yeniden kurum veya CİMER üzerinden talep başvurusu yapılmıştır. Aynı zamanda kurumların yetkilileriyle gerçekleştirilen birebir görüşmelerle hem projenin daha detaylı olarak aktarılması hem de ihtiyaç duyulan verinin talep edilmesi planlanmış ve bu amaçla kurum ziyaretleri veya çevrimiçi toplantılar gerçekleştirilmeye başlanmışsa da süreç 6 Şubat depremleriyle kesintiye uğramıştır.

Deprem döneminde kurumların pek çok ekibi sahada veya İstanbul'da oluşturulan yardım merkezlerinde görevlendirmesi, aynı zamanda proje ekibinin önceliklerinin değişmesi sebebiyle duraksayan süreci hızlandırmak için, toplanan mevcut verilere ve açık kaynak verilerinin yapılandırılmasına odaklanılmıştır. Örneğin, Milli Eğitim Bakanlığı il ve ilçe müdürlüklerinden talep edilen mahalle bazında, farklı öğrenim kademelerinde, öğretmen veya derslik başına düşen öğrenci oranları doğrudan temin edilememişse de resmi okulların web sitelerinin ve bu sitelerde verdikleri bilgilerin görece standart olması (Örneğin, okulların web sitelerinin çoğunda şube veya sabahçı/öğlenci ayrımı olmaksızın derslik, öğretmen ve öğrenci sayılarının bulunması, bir kısmındaysa kütüphane kitap sayısı, atölye, oyun salonu, müzik odası, fen laboratuvarı sayısı gibi kapasite detaylarının bulunması) birim bazında bilgileri içeren bir veri tabanı oluşturulmasını sağlamıştır. Fatih ve Sultanbeyli ilçeleri için manuel olarak oluşturulan veri tabanını İstanbul geneline genişletmek için veri kazıma teknolojilerine başvurulmuştur.<sup>13</sup> Böylece hem analiz etmeye hem de haritada göstermeye elverişli verilere ulaşılmıştır.

Son durumda, toplanan veriler analiz edilebilir ve koordinatlanabilir şekilde düzenlenmiş, eğitim alanındaki veriler başta Eğitim Reformu Girişimi (ERG) olmak üzere ADT üyelerinin desteğiyle etiketlenmiş ve kategorilendirilmiştir. Böylece toplanan verilerin haritada nasıl gösterileceğinin, kurumların hangi mantıkla filtreleneceğinin, lejantların (işaret tablosu) kapsamının teorik taslağı düzenli toplantılarda kararlaştırılmıştır. Ayrıca haritalar hazırlanırken,

<sup>13</sup> Önce paket programlarla web'den bu verilerin toplanması denenmiş, ancak gerek kurumların web sitelerinin arayüzünde öngörülemez farklılıkları hazır programların tespit edememesi gerekse bu yöntemlerle veri çekme işleminin yavaş sürmesi sebebiyle bu veri tabanına özel hazırlanan kodla veri kazıma işlemi gerçekleştirilmiştir. Kodun görmediği web sitelerindeki bilgiler ise manuel olarak veri tabanına işlenmiştir.

veri toplama süreci öncesi planlanan veriler arasından a.) kurumlardan talep edilen ancak olumlu cevap alınamayan ve açık kaynaklardan ulaşılamayan veriler (mahalle bazında okullaşma oranları, aynı ve nakdi sosyal yardımlar), b.) kurumlardan veya açık kaynaklardan ulaşılan ancak veri yetersizliği sebebiyle analiz edilemeyen veriler (İstanbul genelinde 15 ve 21 yaş için mahalle bazında cinsiyet kırılımlı eğitim durumu, mahalle bazında resmi anaokullarında öğrenci ve derslik başına düşen öğrenci sayısı) ve c.) hazırlanan ancak proje öncelikleri sebebiyle dijital platformun kullanımını kolaylaştırmak için kullanılmaktan vazgeçilen veriler (İstanbul geneli mahalle bazında cinsiyet kırılımlı yaş oranları) çıkarılmış, bu verilerin yerine mevcut verilerden elde edilebilen yeni analizler (cinsiyet kırılımlı çocuk yaş grupları sentez haritaları, mahalle çevresinde bulunan anaokulu sayıları) eklenmiştir. Süreç içinde haritada gösterilmesi kararlaştırılan mahalle bazlı alansal haritaların ve birim bazlı noktasal hizmet verilerinin listesi ve bu verilerin hangi alan için bulunduğu raporun ilerleyen bölümlerinde açıklanmaktadır.

	<b>İSTANBUL</b>	<b>FATİH</b>	<b>SULTANBEYLİ</b>
<b>EĞİTİM KURUMLARI (MEB'E BAĞLI VE MEB'E BAĞLI OLMAYAN, RESMİ VE ÖZEL )</b>	✓	✓	✓
<b>AFET ARAMA KOORDİNASYON</b>	-	✓	✓
<b>ÇOCUK (VE AİLE) MERKEZİ</b>	-	✓	✓
<b>ENGELLİ MERKEZİ/İRTİBAT BÜROSU</b>	-	✓	✓
<b>GENÇLİK MERKEZİ</b>	-	✓	✓
<b>HALK EĞİTİMİ VE SÜREKLİ EĞİTİM MERKEZLERİ</b>	-	✓	✓
<b>KÜLTÜR MERKEZLERİ/SALONLAR</b>	-	✓	✓
<b>KÜTÜPHANELER</b>	-	✓	✓
<b>SOSYAL HİZMET</b>	-	✓	✓

**Tablo 1:** Birim bazında hizmetler.

### 3.3. Mahalle Bazında Analiz ve Haritalar

Mahalle bazında analiz ve haritalar yukarıda da belirtildiği gibi İstanbul, Fatih ve Sultanbeyli ölçeklerinde mahalleler arasında mevcut farklılaşmaları (eşitsizlikleri) anlamak ve ortaya koymak amacıyla yapılmıştır. Bu bölümde detaylı olarak açıklanan bu haritalar yaşa göre çocuk oranları ve sentezleri, eğitim durumları, kamu okullarına erişim ve yaş-rayiç bedel sentez haritaları ana başlıkları altında gruplanabilir. İstanbul geneli ve ilçe ölçeği için üretilen haritalar farklılık gösterebilmektedir. Bunun nedenlerinden biri il geneli için üretilen bazı haritaları tekrar ilçe ölçeğinde üretmenin gerekli görülmemesidir. İkinci neden ise ilçe için üretilen haritaların verisinin il geneli için bulunmaması veya toplanmasının zaman ve maliyet açısından elverişli olmamasıdır.

	İSTANBUL			FATİH			SULTANBEYLİ		
	Toplam	Kız	Oğlan	Toplam	Kız	Oğlan	Toplam	Kız	Oğlan
YAŞA GÖRE ÇOCUK ORANLARI (0-4 YAŞ, 5-9 YAŞ, 10-14 YAŞ, 15-19 YAŞ)	✓	-	-	✓	-	-	✓	-	-
ÇOCUK ORANI (SENTEZ) (0-19 YAŞ)	✓	✓	✓	-	-	-	-	-	-
EĞİTİM DURUMLARI (15 VE 21 YAŞ)	✓	-	-	✓	✓	✓	✓	✓	✓
KAMU OKULLARINA ERİŞİM (ANAOKULU, İLKOKUL, ORTAOKUL, LİSE)	✓	-	-	-	-	-	-	-	-
YAŞ-RAYİÇ BEDEL SENTEZ	-	-	-	✓	-	-	✓	-	-

**Tablo 2:** Mahalle bazında haritalar.

#### 3.3.1. Yaş Analiz ve Sentez Haritaları

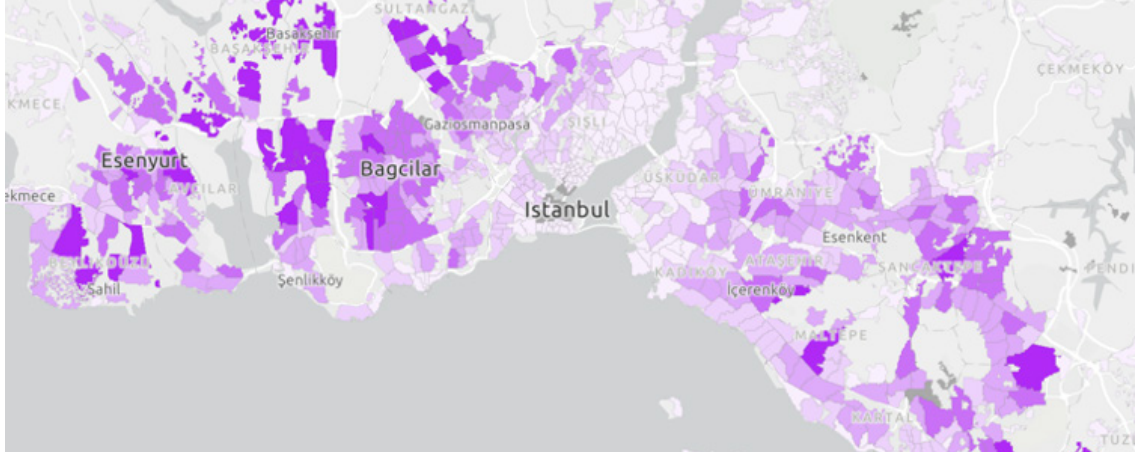
Yaş analiz ve sentezleri yaş gruplarına göre çocuk oranları ve çocuk yaş grupları sentezlerini içermektedir. Yaş analizleri 0-4, 5-9, 10-14 ve 15-19 yaş çocuk nüfusunun tüm ildeki veya ilçedeki 0-4, 5-9, 10-14 ve 15-19 yaş çocuk nüfusuna oranlarını ortaya çıkarmak için yapılmıştır.<sup>14</sup> Bu analizlerin hepsini bir arada görmek için sentezler üretilmiştir. Bu sentezlerde, farklı çocuk yaş gruplarının hangi mahallelerde ayırt edici derecede yüksek oranda bulunduğu gösterilmektedir. Bir başka deyişle, dört farklı yaş grubu analizleri sentezlenmiştir.

#### Yaşa göre çocuk oranı haritaları

Bu analizler TÜİK'in 2022 yılı yaş verisi üzerinden 0-4, 5-9, 10-14 ve 15-19 yaş çocuk nüfusunun tüm ildeki veya ilçedeki 0-4, 5-9, 10-14 ve 15-19 yaş çocuk nüfusuna oranlarını gösteren kümeleme analizleridir. Çocuk oranlarına göre mahalleler arası farklılaşmaları gösteren bu analizler İstanbul geneli ve Fatih ve Sultanbeyli ilçeleri için ayrı ayrı üretilmiştir. Analiz sonuçlarına göre haritalarda çocuk oranı görece düşük mahalleler açık renk tonlarıyla, çocuk oranı görece yüksek yerler koyu renk tonlarıyla gösterilmektedir (bkz. Şekil-1). Örneğin, İstanbul geneli için üretilen 0-4 yaş çocuk oranı haritası incelendiğinde sahip oldukları çocuk nüfusun ildeki çocuk nüfusa oranının en düşük düzeyde kaldığı (%0-%0,06 arası) mahalleler en açık

<sup>14</sup>TÜİK'ten mahalle bazında yaş verisi gizlilik nedeniyle dörtlü aralıklarla (0-4, 5-9, 10-14, 15-19) temin edilebildiği için, çocuk nüfusa dahil olmayan 19 yaş nüfus da değerlendirilmelere dahil edilmiştir.

tonla, sahip oldukları çocuk nüfusun ildeki çocuk nüfusa oranının en yüksek düzeyde olduğu (%0,42-%0,91) mahalleler en koyu tonla gösterilmiştir. 5-9, 10-14 ve 15-19 yaş çocuk oranları haritaları da aynı yöntemle oluşturulmuştur. İl geneli haritaları incelendiğinde kentin merkezindeki mahallelerde çocuk oranlarının çeperdeki mahallelere kıyasla daha düşük olduğu izlenebilmektedir. İstanbul'un her iki yakasında E-5 Karayolu'nun güneyinde yer alan mahallelerde görece düşük, kuzeyinde yer alan mahallelerde ise yüksek oranda çocuk nüfusu göze çarpmaktadır.



**Şekil 1:** İstanbul geneli 0-4 yaş çocuk oranı haritası

İstanbul geneli için üretilen çocuk oranı haritaları Fatih ve Sultanbeyli ilçeleri için de kendi içlerindeki farklılaşmaları ortaya koyar şekilde üretilmiştir.

Fatih ilçesinde 0-4 yaş çocuk grubunun en yüksek oranda bulunduğu mahalleler Derviş Ali, Hırka-i Şerif ve Seyyid Ömer'dir. 5-9 ve 10-14 yaş grubu çocuklar da en çok Hırka-i Şerif Mahallesi ve Seyyid Ömer Mahallesi'nde, 15-19 yaş grubu çocuklar bu iki mahalleye ek olarak Akşemsettin Mahallesi'nde yoğunlaşmıştır. Başka bir deyişle farklı yaş gruplarındaki çocukların yoğunlaştığı mahalleler benzerdir.

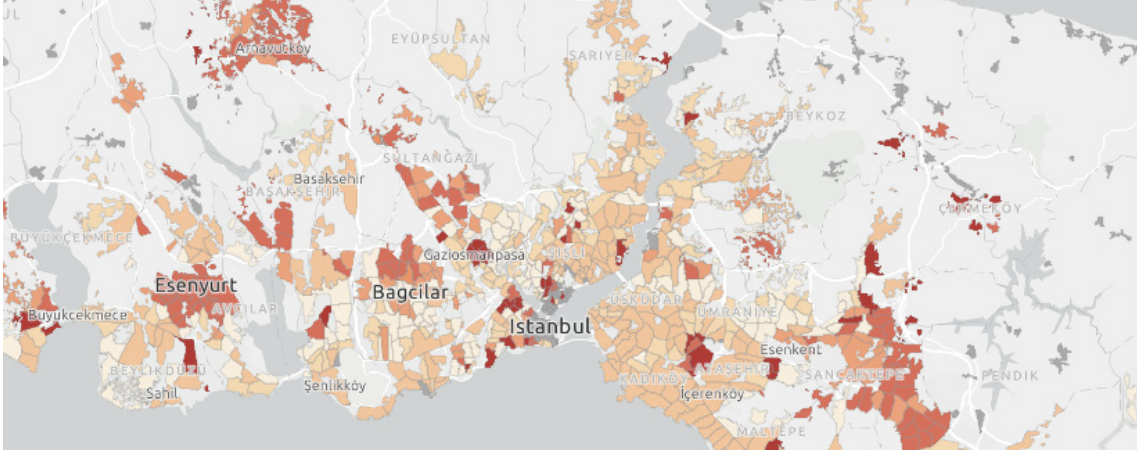
Sultanbeyli ilçesinde 0-4 yaş grubu çocuklar en yüksek oranda ilçeyi ikiye bölen E-80 Karayolu'nun kuzeyindeki Adil Mahallesi ve Battalgazi Mahallesi'nde yer almaktadır. Battalgazi, 5-9, 10-14 ve 15-19 yaş grubu çocukların en çok yoğunlaştığı mahalle olarak dikkat çekmektedir. Fatih ilçesine benzer şekilde farklı yaş gruplarının yüksek ve en yüksek oranda bulunduğu mahalleler benzerdir.

### **Çocuk oranı sentez haritaları**

İstanbul geneli için üretilen haritalarda farklı çocuk yaş gruplarının hangi mahallelerde ayırt edici derecede yüksek oranda bulunduğu gösterilmektedir.<sup>15</sup> Bir başka deyişle, dört farklı yaş grubu analizleri sentezlenmiştir. İstanbul geneli için kız, oğlan ve toplam nüfus sentez haritaları yapılmıştır. Sentez sonuçları genellikle farklı yaş gruplarından çocukların kentte benzer mahallelerde azaldığını ve yine benzer mahallelerde yoğunlaştığını göstermektedir. Bir başka deyişle, 0-4 yaş çocukların yoğunlaştığı mahallelerde 5-9, 10-14 ve 15-19 yaş grubu

<sup>15</sup> Bu haritalar, çocuk oranı analiz sonuçlarının Çoklu Mütakabiliyet Analiz (ÇMA) yöntemi kullanılarak çözümlenmesiyle oluşturulan sentez haritalarıdır. ÇMA, kategorik verileri analiz etmek için kullanılan geometrik bir veri analiz tekniğidir.





**Şekil 3:** İstanbul geneli 21 yaş eğitim durumu haritası

İstanbul geneli için üretilen 15 ve 21 yaş nüfusun eğitim durumu haritaları Fatih ve Sultanbeyli ilçeleri için de kendi ilçelerindeki farklılaşmaları ortaya koyar şekilde kız, oğlan ve toplam nüfus için üretilmiştir.

Fatih ilçesinin 15 yaş toplam nüfusunun eğitim durumu haritası Alemdar ve Binbirdirek mahallelerinde diplomasız okuyuzarların en yüksek düzeyde temsilini göstermektedir. İlçenin kuzeybatısında yer alan Ayvansaray, Derviş Ali, Karagümrük, Balat, Yavuz Sultan Selim, Cibali, Yavuz Sinan ve Hoca Gıyasettin mahalleleri, ilçenin güneybatısında yer alan Sümbül Efendi Mahallesi ile ilçenin güneyinde yer alan Katip Kasım, Nişanca, Muhsine Hatun ve Mimar Hayrettin mahallelerinde çocukların eğitim durumlarının görece düşük olduğu görülmektedir. Bu mahallelerdeki diplomasız okuyuzar ve ilkokul mezunu 15 yaş çocuk nüfus yüksek düzeyde temsil edilmektedir. 15 yaş kız çocukların eğitim durumu haritası toplam nüfuskinden bazı farklılıklara sahiptir. Özellikle Derviş Ali, Balat, Ayvansaray, Cibali, Kâtip Kasım, Nişanca, Muhsine Hatun ve Mimar Hayrettin mahallelerinde kız çocukların eğitim durumu çok düşüktür. 15 yaş oğlan çocukların eğitim durumu haritası, oğlan çocukların eğitim durumunun kız çocuklarına kıyasla daha iyi olduğunu, sadece diplomasız okuyuzarların yoğunlaştığı mahalle sayısının daha az olduğunu göstermektedir.

Fatih ilçesinin 21 yaş toplam nüfusunun eğitim durumu haritası, en düşük eğitim profiline sahip mahallelerin ilçenin kuzeybatısında yer alan Balat, Derviş Ali, Karagümrük, Atikali, Hırka-i Şerif ve Ali Kuşçu mahalleleri, ilçenin güneyinde yer alan Kâtip Kasım Mahallesi ve ilçenin kuzeybatısında yer alan Cerrahpaşa Mahallesi olduğunu göstermektedir. Kadınların eğitim durumuna göre görece en düşük profile sahip mahalleler ilçenin güneyindeki Kâtip Kasım, Nişanca ve Muhsine Hatun mahalleleri iken erkeklerin eğitim durumuna göre görece en düşük profile sahip mahalleler Balat, Derviş Ali, Karagümrük, Hırka-i Şerif, Cerrahpaşa ve Kâtip Kasım'dır. 21 yaş nüfusun eğitim durumu haritaları cinsiyete göre incelendiğinde 15 yaş nüfusun eğitim durumu haritalarının tersi bir duruma işaret etmektedir. Fatih ilçesinde sadece diplomasız okuyuzar erkeklerin yoğunlaştığı mahalle sayısı diplomasız okuyuzar ve okuyuzar olmayan kadınların yoğunlaştığı mahalle sayısından daha fazladır.

Sultanbeyli ilçesinin 15 yaş toplam nüfus haritasına göre diplomasız okuyuzarların en yük-

<sup>19</sup> Bu analizler için, objeleri benzer özelliklerine göre gruplamaya yarayan Kümeleme Analiz yöntemi kullanılmıştır. Objelerin aynı grupta yer alması için diğer gruplardaki objelerden farklı, diğer gruplara kıyasla birbirine daha benzer olması gerekmektedir.



### **İlkokullar**

Derslik başına düşen öğrenci sayısının en yüksek olduğu resmi ilkokullar Sultanbeyli, Sancaktepe, Sultangazi, Esenler ve Esentepe ilçelerinin bazı mahallelerinde yer almaktadır. Öğretmen başına çocuk sayısı en yüksek düzeydeki okulların bulunduğu mahalleler de aynı ilçelere ek olarak Fatih, Zeytinburnu, Gaziosmanpaşa, Bahçelievler, Arnavutköy, Beylikdüzü ve Çekmeköy ilçelerindedir. Haritada en koyu renkte gösterilen mahallelerde veya bu mahallelere 1 km mesafede herhangi bir ilkokul bulunmamaktadır.

### **Ortaokullar**

Derslik başına 45'ten daha fazla öğrencinin düştüğü okulların bulunduğu mahallelerin Avrupa yakasında görece yoğunlaştığı göze çarpmaktadır. Arnavutköy, Büyükçekmece, Esenyurt, Esenler, Sultangazi ve Gaziosmanpaşa ilçelerinin bazı mahallelerindeki ortaokullarda derslik başına öğrenci sayısı yüksektir. Anadolu yakasındaki Sultanbeyli, Çekmeköy ve Ataşehir ilçelerindeki birkaç mahallede yer alan okullarda da derslik başına öğrenci sayısı 45'in üzerine çıkabilmektedir. Öğretmen başına öğrenci sayısının da yüksek olduğu mahalleler benzerdir. Haritada en koyu renkte gösterilen mahallelerde veya bu mahallelere 1 km mesafede herhangi bir ortaokul bulunmamaktadır.

### **Liseler**

Derslik başına öğrenci sayısının 45'in üzerinde seyrettiği liselerin yer aldığı mahalleler Arnavutköy, Beylikdüzü, Esenyurt, Başakşehir, Avcılar, Esenler, Sultangazi, Kağıthane, Ümraniye ve Sancaktepe ilçelerinde yoğunlaşmaktadır. Öğretmen başına çocuk sayısının en yüksek düzeyde olduğu liseler ise Esenyurt, Beylikdüzü, Başakşehir, Küçükçekmece, Sultangazi, Sancaktepe ve Ümraniye ilçelerinde yer almaktadır. Haritada en koyu renkte gösterilen mahallelerde veya bu mahallelere 1 km mesafede herhangi bir lise bulunmamaktadır.

### **3.3.4 Yaş-Rayiç Bedel Sentez Haritaları**

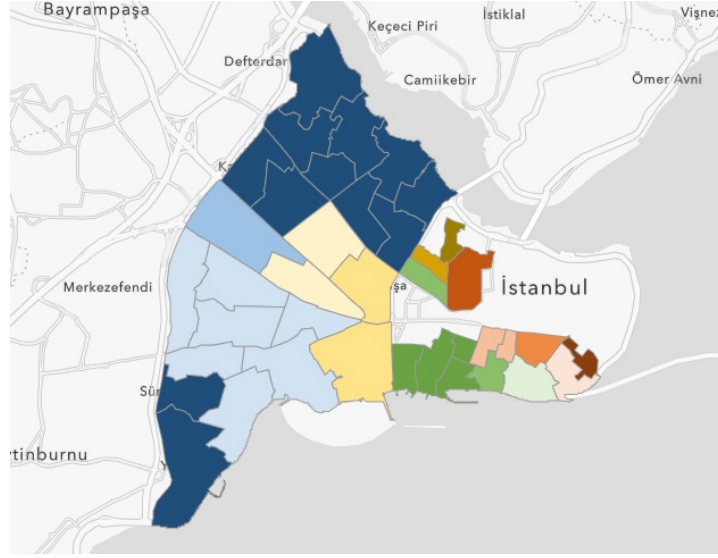
Gelirin temsili değişkeni olarak kullanılan sokak rayiç bedel verilerinin her mahalle için ortalaması hesaplandıktan sonra mahalleler nüfuslarıyla ağırlıklandırılarak bu değerlere göre gruplanmıştır. Fatih ve Sultanbeyli ilçeleri için yapılan bu analizler mahalleler arası ekonomik farklılaşmalara işaret etmektedir. İlçelerdeki yaş profilini gösteren analizler de hangi mahallelerde hangi yaş gruplarının yüksek düzeyde temsil edildiğini ortaya koymaktadır. Yaş grupları analizleriyle rayiç bedel grupları analizleri üst üste getirilerek sentez haritalar oluşturulmuştur. Böylece mahallelerdeki ekonomik düzey ve yaş profili birlikte okunabilmektedir.

Haritalarda ortalama sokak rayiç değerleri en düşük düzeydeki mahalleler mavi tonlarıyla, en yüksek mahalleler kırmızı tonlarıyla gösterilmektedir. Renklerdeki ton farklılaşmaları ise yüksek düzeyde temsil edilen yaş gruplarına tekabül etmektedir. Örneğin, en koyu maviyle gösterilen mahallelerde ortalama sokak rayiç bedeli düşükken, çocuk ve genç nüfusu yüksek düzeyde temsil edilmektedir.

Fatih ilçesinin kuzeydoğusunda yer alan mahalleler grubu, bu mahallelerin doğusunda surlara yakın Hoca Gıyasettin, ilçenin güneydoğusunda yer alan Sümbül Efendi ve Yedikule, çocuk

nüfusun en yüksek düzeyde temsil edildiği ve ekonomik bakımdan en dezavantajlı mahallelerdir. Topkapı Mahallesi ise ekonomik bakımdan yine en dezavantajlı ancak 15-19 yaş grubunun yoğunlaştığı bir profil sergilemektedir.

Sultanbeyli ilçesinin çocuk nüfusun en yüksek düzeyde temsil edildiği ve ekonomik bakımdan en dezavantajlı mahalleleri, ilçenin güneydoğusunda yer alan Yavuz Selim ve Necip Fazıl mahalleleridir. İlçenin kuzeyinde yer alan Adil ve Battalgazi de ekonomik bakımdan görece dezavantajlı ve çocukların yoğunlaştığı mahalleler olarak göze çarpmaktadır.



**Şekil 5:** Fatih ilçesi yaş -rayiç bedel haritası

#### **IV. ÇOCUK ODAKLI ŞEHİR NEDİR; NE İŞE YARAR?**

İstanbul il geneli ve Fatih ve Sultanbeyli ilçeleri için farklı kurumlardan elde edilen verilerin analiziyle mahalle bazında haritalar üretildikten ve çeşitli kurumların çocuğa yönelik hizmetlerinin coğrafi koordinatlı birim verisini içeren veritabanı elde edildikten sonra bu mahalle ve birim bazında mekânsal verileri bir arada görselleştirerek sunan interaktif Çocuk Odaklı Şehir Haritası dijital platformu ortaya çıkmıştır. İl geneli ve ilçe altlık haritalarından herhangi biri üzerinde çocuğa yönelik hizmetlerin gösterilmesini mümkün kılan dijital platform hem karar alıcılar hem STÖ'ler hem de yurttaşların kullanımına uygundur.

##### **4.1. Karar Alıcılar İçin (Merkezi ve Yerel Yönetim)**

Dijital platform, çocuğa yönelik hizmet veren merkezi ve yerel yönetime bağlı kurumların karar alıcılarının hizmetlerini planlarken başvuracakları bir dijital araçtır. Karar alıcılar, kentte mevcut sosyal ve ekonomik eşitsizlikleri azaltma hedefiyle alansal haritalarda en dezavantajlı mahallelere odaklanarak bu mahallelerde çocuğa yönelik ne tür hizmetler verildiğini ve bu hizmetlerin kapasitesini anlayabilirler. Bu okumalardan hareketle kız çocukların yapabilirliğini sağlamaya yönelik hizmetlerin yer seçimine ve kapasitesine karar verebilirler.

***Kamu anaokullarına erişimin en dezavantajlı olduğu mahalleler bulunabilir.***

Örneğin, İstanbul genelinde hizmet sağlayan merkezi ve yerel yönetimler, 0-4 yaş çocuk oranı haritasından bu yaş grubunun en yüksek düzeyde seyrettiği mahalleleri tespit ettikten sonra İstanbul anaokulu sayısı haritasından kentte kamu anaokullarına erişimin en dezavantajlı olduğu mahalleleri bularak bir sorgulama yapabilirler. Örneğin, Anadolu yakasında Tuzla'nın Aydınlı, Pendik'in Kavakpınar ve Yenişehir, Maltepe'nin Zümrütevler ve Fındıklı, Sancaktepe'nin Osmangazi mahalleleriyle Avrupa yakasında Arnavutköy'ün Anadolu, Başakşehir'in Kayabaşı, Başak, Güvercintepe, Sultangazi'nin Cebeci, İsmetpaşa, 50. Yıl, Yunus Emre ve Karadeniz, Bağcılar'ın Demirkapı, Bahçelievler'in Kocasinan Merkez ve Zafer, Küçükçekmece'nin Mehmet Akif, Atakent, İnönü ve Kanarya, Avcılar'ın Tahtakale ve Yeşilkent, Esenyurt'un Pınar, Beylikdüzü'nün Yakuplu, Kavaklı ve Adnan Kahveci mahallelerinde 0-4 yaş çocuk oranları en yüksek seviyelerdedir. Anaokulu sayısı haritalarına bakıldığında Maltepe'nin Fındıklı, Başakşehir'in Başak, Küçükçekmece'nin Mehmet Akif, Avcılar'ın Tahtakale mahallelerinde kamu anaokullarına erişimin kısıtlı olduğu görülmektedir. Ücretsiz veya düşük ücretli anaokulu hizmeti vermeyi veya mevcut hizmetlerinin kapasitesini artırmayı hedefleyen karar alıcıların öncelikle bu mahallelere odaklanmaları yerinde olacaktır.

***Okullara erişimle ilgili sorunlar görülebilir.***

Benzer şekilde, mekânsal politikalar aracılığıyla kentteki eşitsizlikleri azaltma hedefindeki eğitim hizmeti veren il ve ilçe düzeyindeki tüm merkezi veya yerel yönetim kurumları yaş-rayiç bedel haritalarında koyu maviyle gösterilen, gelir seviyesinin düşük, çocuk oranının ise ortalamanın üzerinde seyrettiği mahallelerdeki okulları göstererek kararlarına yön verebilirler. Örneğin, Fatih ilçesinin mahalle bazındaki yaş-rayiç haritalarıyla özellikle konut-okul arasındaki mesafenin kısalığının çok daha fazla önem kazandığı okulöncesi eğitim kurumları birim verileri çakıştırdığında okulöncesi eğitim veren kurumların koyu mavi gösterilen gelir seviyesi düşük, çocuk yoğun mahallelerden ziyade çocukların görece düşük düzeyde temsil edildiği mahallelerde yoğunlaştığı görülebilmektedir. İlçenin kuzeydoğusu ve güneydoğusunda bulunan mahallelerde okulöncesi eğitim kurumlarının sayısı artırılmalıdır. Yine yaş-rayiç bedel haritası üzerinde ilkokullar gösterildiğinde ilçenin güneydoğusunda yer alan Sümbül Efendi ve Yedikule mahallelerinde ilkokula erişimin kısıtlılığı göze çarpmaktadır.

Sultanbeyli ilçesinde ise Fatih ilçesine kıyasla daha çok okulöncesi eğitim kurumu bulunmaktadır. Bu okulların ilçedeki dağılımına bakıldığında ise mahalleler arasındaki eşitsizliklerden bağımsız olarak daha homojen dağıldıkları görülmektedir. Yaş-rayiç bedel haritası üzerinde diğer hizmetler gösterildiğinde ilçenin en düşük geliri ve çocuk yoğun Necip Fazıl, Yavuz Selim ve Mimar Sinan mahallelerinde çocuğa yönelik okul dışında bir hizmetin verilmediği görülmektedir. Örneğin, gençlik merkezleri, yüksek veya orta gelir düzeyindeki mahallelerde bulunmaktadır. Çocukların okul zamanları dışında vakit geçirebilecekleri, sosyalleşebilecekleri ve becerilerini geliştirebilecekleri hizmetlerin özellikle Necip Fazıl, Yavuz Selim ve Mimar Sinan mahallelerinde verilmesi gerekmektedir.

***Diğer hizmetlere erişimle ilgili sorunlar görülebilir.***

Örneğin Sultanbeyli ilçesinde en yüksek 0-4 yaş çocuk nüfus oranına sahip mahalleler olan Adil ve Battalgazi'de bu yaş grubuna hitap eden çocuk ve ailelerin bütünsel gelişimine yönelik bir merkez bulunmuyor olsa da komşu mahalleleri Abdurrahman Gazi'de Sultanbeyli İSA-

DEM (İstanbul Aile Danışmanlık ve Eğitim Merkezi) bulunduğu göze çarpmaktadır ve aileler bu hizmetten yararlanabilir. Bu iki mahalleden ilgili merkeze ulaşmak için ailelerin aşması gereken bir otoyolun yer aldığı da göz önünde bulundurularak bu hizmete hedef kitlenin daha çok erişmesini sağlayacak çeşitli ulaşım alternatifleri yerel yönetimlerce planlanabilir.

#### 4.2. STÖ'ler için

Çocuk Odaklı Şehir Haritası dijital platformu farklı sosyoekonomik düzeydeki kız çocukların faydası için çalışan STÖ'lerin bilgilenerken faaliyetlerini planlamasına destek olurken kamuyla iş birliklerini güçlendirmesine olanak sağlayabilir. Aynı zamanda, STÖ'ler web sitesinde sunulan demografik, ekonomik ve sosyal verileri kullanarak kamu kurumlarına yönelik çocuk odaklı politika önerileri geliştirebilir ve savunuculuk faaliyetlerini planlayabilirler.

#### ***Çocukların eğitimi için yapılacak faaliyetler planlanabilir.***

Örneğin, kız çocukların yapabilirliğini artırma amacı güden bir sivil toplum kuruluşu çocukların eğitimini destekleyici bir merkez açmak istediğinde kız çocukların görece dezavantajlı konumda olduğu mahalleleri dijital platform üzerinden kolayca tespit edebilir. Fatih ilçesinde diplomasız okuryazar kız çocukların yüksek düzeyde temsil edildiği Ayvansaray, Balat, Kartip Kasım, Nişanca, Muhsine Hatun ve Mimar Hayrettin mahalleleri rayiç bedel haritalarında da çocukların yüksek düzeyde temsil edildiği ve gelirin düşük veya orta düzeyde seyrettiği mahallelerdir. Bu mahallelerde çocuk veya gençlik merkezleri bulunmamaktadır. Dolayısıyla yeni merkezin bahsi geçen mahallelerden birisinde açılması yerinde olacaktır.

#### ***Çocukları destekleyici diğer faaliyetlerin yapılacağı öncelikli mahalleler tespit edilebilir.***

Sultanbeyli ilçesinde, diplomasız okuryazar 21 yaş kadınların yüksek düzeyde temsil edildiği mahalleler Mimar Sinan, Akşemsettin, Mecidiye ve Orhangazi'dir. Ne var ki, Mecidiye Mahallesi'ndeki gençlik merkezi dışında bu mahallelerde çocukları destekleyici hiçbir kamusal hizmet verilmemektedir. Sultanbeyli'de çocuklar için çalışan sivil girişimler bir araya gelerek bu mahallelerde merkezi veya yerel yönetimin çocuk merkezi, gençlik merkezi, kütüphane, halk eğitim merkezi gibi hizmetler vermeleri için ortak savunuculuk faaliyetleri geliştirebilirler. Kamuyla sivil toplum kuruluşları bu gibi hizmetlerin artırılması ve ihtiyacı olan mahallelerde açılması için ortaklıklar kurabilirler. Bu mahallelerde çocuk ve ebeveynleriyle veya eğitim veren kurumlardan temsilcilerle görüşerek ihtiyaçları daha detaylı şekilde belirleyebilirler.

#### 4.3. Bilimsel Araştırma Yapanlar için

İldeki ve ilçelerdeki eşitsizlikleri ve kurumların çocuga yönelik hizmetlerini gösteren Çocuk Odaklı Şehir Haritası dijital platformu mekânsal ve sosyal eşitsizlik, sosyal politika, kentsel politika gibi konular üzerine çalışan bilim insanları için araştırma soruları oluşturmak ve saha çalışmalarını planlamak için yol gösterici olabilir.

#### 4.4. Yurttaşlar için

Çocuk Odaklı Şehir Haritası web sitesi özellikle Fatih ve Sultanbeyli ilçelerinde yaşayan yurttaşlar için de kullanılabilir bir araçtır. Hem ildeki ve ilçelerdeki eşitsizlikleri hem de kurumların çocuga yönelik hizmetlerini gösteren haritalar yurttaşlar için hazır bir bilgilendirme aracı olarak da düşünülmelidir. Verinin bilgiye dönüştürülerek interaktif haritalar halinde sunul-

masını sağlayan bu tür araçlar kenti daha iyi anlamaya ve kentlilerin kente daha aktif katılımına imkân tanımaktadır. Bir başka deyişle dijital platform kentteki eşitsizliklerin, merkezi ve yerel yönetimlerin hizmetlerinin izlenebilmesine ve veri okuryazarlığı olmayan yurttaşların dahi bu verileri anlamasına olanak tanınmasıyla kurumların şeffaflığını, katılımcılığını ve hesap verebilirliğini artıran bir role sahiptir.

Örneğin, Fatih veya Sultanbeyli ilçelerinde ikamet eden ebeveynler çocuklarının yaşlarına göre, yaşadıkları mahallede veya komşu mahallelerinde verilen hizmetler ve kapasiteleri hakkında bilgi sahibi olabilirler. Bu sayede verilen hizmetlere erişim artabilir.

Örneğin, Fatih'in en yüksek 5-9 yaş çocuk nüfus oranına sahip mahallelerinden Seyyid Ömer'de yaşayan ve 7 yaşında çocuğu bulunan bir ebeveyn, mahallesindeki kütüphanenin çocuğunun yaş grubuna hizmet vermediğini ancak aralarında bir mahalle bulunan Sümbül Efendi Mahallesi'ndeki kütüphanenin ilgili yaş grubuna hitap ettiğini görerek bu hizmete yönlenebilir.

## V. SON TARTIŞMA VE ÇOCUK ODAKLI ŞEHİR'İN GELECEĞİ

Kız çocukların bütüncül gelişimini sağlayabilmek amacıyla geliştirilen stratejilerin, alınan kararların ve yapılan faaliyetlerin isabetli ve etkin olabilmesi için kentte mevcut durumun mümkün olduğunca detaylı ortaya konması gerekmektedir. Bunun yapılabilmesi için kent verisinin farklı demografik özelliklere sahip grupları ortaya çıkaracak kırılımlarda ve mekânsal açıdan da yüksek çözünürlüklü olması önemlidir. Ne var ki, Türkiye'de kentsel politika geliştirmeye elverişli verinin kısıtlı olduğunu söylemek mümkündür. Yine de farklı kurumlar tarafından üretilen mahalle ve birim bazında verilerin toplanması, bir araya getirilmesi, analiz edilmesi ve görselleştirilmesiyle kentteki mekânsal eşitsizlikleri, ihtiyaçları ve sorun alanlarını bir ölçüde belirlemek olanağı vardır. Suna'nın Kızları Araştırma Destek Topluluğu tam da bu amaçla Çocuk Odaklı Şehir Haritası'nı geliştirmiştir. Fatih ve Sultanbeyli ilçeleri başta olmak üzere İstanbul genelinde kız çocukların bütüncül gelişimini desteklemek için kentteki mekânsal eşitsizlikleri mahalle bazında ortaya koyan haritalar üretilmiş ve farklı kurumlar tarafından sağlanan hizmetler haritalar üzerine işlenmiştir.

Oluşturulan platformun ilk taslağına geri bildirim almak için sivil toplum, akademi ve kamu kurumlarından katılımcılarla düzenlenen toplantıda, haritada gösterilmesi dikkat çekici olabilecek veri setlerine dair öneriler toplanmıştır. Öne çıkan öneriler ne eğitimde ne istihdamda yer alan (NEET) kız çocuklar, kız çocuklarla çalışan sivil toplum örgütleri, okula devam etmeyen ancak hayat boyu öğrenme kurslarına devam eden 16-18 yaş çocukların oranı, çocuk yaşta evlilik oranları, 18 yaş altı doğum verisi, park verisi, okula devamsızlık verisi, 18 yaş altı çocuklara yönelik sosyoekonomik destekler ve yardımlar olmuştur. Bu öneriler, proje kapsamıyla ilişkileri bakımından 3 grupta toplanabilir: 1) Daha önce hazırlanan ama veri tabanı çeşitli nedenlerle hedeflere ulaşamayan veri setleri. 2) Güncel haritada gösterilmesi planlanmış ama yapılabilirliği zayıf bulunduğu için toplanmasından vazgeçilen veri setleri. 3) Yapılabilirliği konusunda ön araştırma yapılması gereken veri setleri.

<sup>20</sup> Veri üretimine toplumsal cinsiyet eşitliği perspektifinin nasıl entegre edilebileceğine dair güncel bir tartışma için: [https://www.tesev.org.tr/wp-content/uploads/rapor\\_toplumsal\\_cinsiyet\\_esitsizligini\\_izlemek\\_ve\\_azaltmak\\_icin\\_veri\\_uretimine\\_yeni\\_yaklasimlar.pdf](https://www.tesev.org.tr/wp-content/uploads/rapor_toplumsal_cinsiyet_esitsizligini_izlemek_ve_azaltmak_icin_veri_uretimine_yeni_yaklasimlar.pdf)

Park verisi, sosyoekonomik destek ve yardımlar verisi ilk grupta yer alabilir. Bu konularda geçmiş projelerde mevcut projenin pilot alanları da dahil farklı kentlerde veri tabanları oluşturulmaya çalışılmıştır. Ancak bu verilerin birbirinden farklı veri tutma ve depolama yöntemine sahip pek çok kurumun sorumluluk alanına girmesi ve dolayısıyla birbirini gören nitelikte olmaması ve/veya standartlaştırılmasının ayrıca çalışma gerektirmesi, farklı kurumlardan aynı kategoriyi besleyen veri toplanırken her kurumun veri paylaşımına benzer ölçüde açık olmaması sebebiyle ulaşılamayan verilerin veri tabanında kritik boşluklar oluşturması gibi nedenlerle hazırlanan içerik hedeflenen veri kalitesini yakalayamamıştır.

Sivil toplum örgütleri, sosyoekonomik destekler ve yardımlar, devamsızlık verisi konularında bu proje kapsamında kız çocuk odaklı veri toplanması başlangıçta planlanmış ve/veya tartışılmıştır. Ancak süreç içerisinde verinin etkisinin mekânsal olarak gösterilmesinin, aynı zamanda, teker teker ilgili tüm kurumlardan çok yüksek çözünürlükte veri toplanmasının önünde çeşitli kısıtlar bulunması ve söz konusu veri setleri hakkında kurumların KVKK kapsamındaki endişelerinin yoğunlaşması sebebiyle yapılamaz bulunup proje kapsamından çıkarılmıştır.

Son olarak, yapılabilirliği konusunda daha önce bir ön değerlendirme yapılmamış veri seti önerileri hakkında detaylı bilgiye ihtiyaç duyulmaktadır. Bu önerilerin, projenin ilerleyen döneminde veri ve bilgi kalitesi kriterleri bakımından incelenip mahalle, sokak, birim bazında haritalama gibi yüksek çözünürlüklü mekânsal gösterimlere uygun olmaları durumunda projeye dahil edilmeleri tartışılabilir.

Suna'nın Kızları, kız çocuk odaklı tasarım anlayışıyla tüm faaliyetlerinde hiçbir çocuğun dışarıda kalmaması için kız çocuklara özgün ihtiyaç ve beklentilerin anlaşılması gerekliliğini öncelemektedir. Geldiği aşamada ağırlıklı olarak çocuklara yönelik eğitim ve diğer kentsel hizmet politikalarının veri temelli geliştirilmesini destekleyen bir interaktif platform olan Çocuk Odaklı Şehir, web sitesini besleyen verinin cinsiyete duyarlı olduğu ölçüde kız çocukların katılım haklarının yaşama geçmesi için özgün ihtiyaçlarının keşfedilmesini desteklemektedir. Örneğin, hangi yaş grubundaki kız çocukların hangi mahallelerde yoğunlaştığı görülebilmektedir. Ancak eğitim kurumlarına erişim veya haritadaki hizmetlerin kullanıcıları konularında çocuk odaklı, cinsiyete duyarlı veri elde edilememiştir. Bu yönüyle harita çocuk odaklı kent verisinin toplumsal cinsiyete duyarlı hale getirilmesinin savunuculuğunu da yapmaktadır. Bu doğrultuda veri ekosisteminin geliştirilmesinin yalnızca verinin cinsiyet kırılımlı hale getirilmesinden ibaret olmadığı, politikaları besleyecek araştırma süreçlerinde örneklemin belirlenmesinden araştırma sorularının hazırlanmasına, veri toplamadan analiz ve yorumlamaya kadar tüm aşamalarda toplumsal cinsiyet eşitliği konusuna ve eşitsizliklerin altında yatan kök nedenlere duyarlı bir yaklaşım benimsenmelidir.<sup>20</sup>

Aynı zamanda tüm kız çocuklar için kapsayıcı ve güvenli alanlar yaratmak ve kız çocukların becerilerini kullanabileceği alanlar açmak için sivil toplum ve/veya karar alıcılar tarafından gerçekleştirilecek strateji ve eylemler ise haritanın işaret ettiği ihtiyaçlar doğrultusunda daha isabetli bir şekilde planlanabilir. Hem kentsel strateji ve eylemlerin hem de genel olarak haritanın geliştirilme sürecinin daha kız çocuk odaklı tasarlanabilmesi için çeşitli adımlar atılabilir. Örneğin, haritadan çeşitli parametreler çerçevesinde belirlenecek sınırlı bir alanda, kız çocukların bu alanı nasıl okuduğunu anlamak, hizmetlere yönelik farkındalık düzeylerini, deneyimlerini, beklentilerini daha detaylı bir şekilde dile getirebilecekleri güvenli bir alan

açmak için kız çocuklarla veri toplama denemeleri yapılabilir, pilot çocuk katılımı atölyeleri düzenlenebilir.

Önümüzdeki dönemde Suna'nın Kızları Araştırma Destek Topluluğu, TESEV koordinasyonunda önceki bölümde örneklerinin gösterildiği çeşitli vakalardan yola çıkarak politika önerilerinin karar alıcılara aktarılacağı, haritaların işaret ettiği ayrışmaların daha derinlemesine araştırmalar için uzmanlar ve STÖ'lerle paylaşılacağı ve kentsel hizmetlere erişimlerini artırmak için kız çocuklarla katılımcı etkinliklerin düzenleneceği faaliyetler planlamaktadır.



SUNA'NIN KIZLARI

[www.sunaninkizlari.org](http://www.sunaninkizlari.org)

[f /Sunanın-Kızları](#)

[@/sunaninkizlari](#)

[X /sunaninkizlari](#)

[in /sunaninkizlari](#)

[Suna'nın Kızları](#)