

2021/11

TESEV
DEĞERLENDİRME
NOTLARI

**Afet Riskini Azaltmada
Afet Risk İletişiminin
Yeri ve Önemi**

TESEV Değerlendirme Notları, TESEV'in çalışma alanlarındaki konulara ilişkin farklı bakış açıları ve önerileri kamuoyuyla paylaşmayı hedeflemektedir.





Emin Yahya Menteşe

Afet risklerinin anlaşılması, yönetilmesi ve iletişimi üzerine çalışmalar yürütmektedir. 2007-2009 yılları arasında İstanbul Teknik Üniversitesi Geomatik Mühendisliği Bölümü'nde yüksek lisans araştırması kapsamında Coğrafi Bilgi Sistemleri tabanlı heyelan erken uyarı sistemi üzerine çalışmış, 2009-2021 yılları arasında İstanbul Büyükşehir Belediyesi Deprem ve Zemin İnceleme Müdürlüğü bünyesinde jeoloji haritalarının üretimi, heyelan tehlike analizleri, deprem kayıp tahminleri, bütünleşik afet risk analizleri, tsunami risk analizi ve eylem planı geliştirilmesi projelerinde yer almıştır. İTÜ Şehir ve Bölge Planlama Programı'nda 2012-2020 arasında yürüttüğü doktora araştırması mekansal planların ekolojik sürdürülebilirliğe olan etkisinin anlaşılması ve modellenmesi üzerinedir. 2021 yılından itibaren Boğaziçi Üniversitesi Kandilli Rasathanesi ve Deprem Araştırma Enstitüsü Deprem Mühendisliği Ana Bilim Dalı'nda Yarının Şehirleri projesi kapsamında mekansal bilgi altyapısının geliştirilmesi, afet risk analizleri ve afet risk iletişimi üzerine çalışmalar sürdürmektedir.

Afet Risk İletişimi

Ekonomik, teknolojik ve bilimsel açıdan ne kadar gelişsek de insanlık olarak her geçen gün derinleşen ekolojik kriz ve sosyal adaletsizlikler karşısında, afetlerin artmasına engel olamıyoruz. Afetler deprem, aşırı yağış, veya bir salgın sonrasında ortaya çıkarak çeşitlenmeye ve yayılmaya devam ediyor. Mühendislik, planlama ve yönetim alanındaki bilgi birikimimizin afet kayıplarının azaltılmasında etkisiz olmasında birçok neden olmakla birlikte, bu nedenlerden biri de iletişim yetersizliğidir. Afet risk iletişimi olarak tanımlanan iletişim modeli afet kayıplarının azaltılmasında temel bileşenlerden biridir ve sıklıkla afet anı ve sonrasındaki kritik bilgilerin toplumla ve ilgili taraflarla paylaşılması olarak değerlendirilmektedir. Ancak afet risk iletişimi bu özelliğinin ötesinde bir anlam taşır. Bu iletişim modeli ile risk azaltma faaliyetlerinin en doğru şekilde anlatılması ve anlaşılması, insanların risk kavramını bireysel yaşantılarının bir parçası haline getirmesi ve risk azaltma yaklaşımının toplumsal bir norma dönüşerek öncelikli bir politika olması amaçlanır.

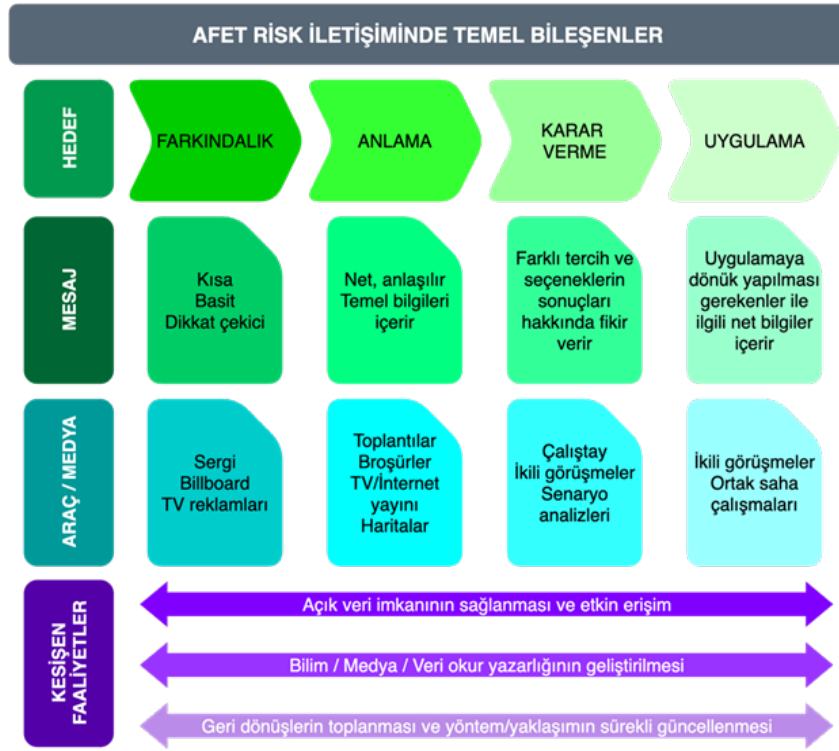
Diğer iletişim türlerinde olduğu gibi, afet risk iletişiminde birincil esas, iletişimin temelini oluşturan bilgilerin ve bilgi kaynaklarının güvenilir olmasıdır. Afet odaklı konulara bakıldığında, bilginin kaynağı sıklıkla akademik ve kimi zaman da kamu sektörüdür. Genel itibariyle akademik çevrelerin gündelik siyasetin nispeten daha dışında olmaları sebebiyle, toplum nezdinde daha objektif ve güvenilir bir algıya sahip oldukları söylenebilir. Öte yandan kamu kurumları bünyelerinde birçok veri bulundurmalarına rağmen bilginin paylaşımıyla ilgili uygulamaları kısıtlar nedeniyle iletişimleri daha verimsizdir (TESEV, 2021). Buradan hareketle bilimsel içerikli bilgilerin paylaşılmasında bilgiyi bizzat üreten akademik çevrelerin ön planda olması doğru bir strateji olarak görülmektedir.

Diğer iletişim modellerine benzer biçimde afet risk iletişiminin arzulanan sonucu vermesi için bilginin hedef kitleye uygun mesaj ve araç ile aktarılması hedeflenir. İletişimin hangi hedefle yapıldığı ve hangi kitleye yönelik olduğu; mesajın içeriği üzerinde belirleyicidir. Bu noktada afet risk iletişimini diğer iletişim biçimlerinden ayırtıran en temel unsur ve zorluk ise teknik ve bilimsel içeriğe sahip hassas bir bilginin tarafların neredeyse tümü tarafından anlaşılması gerektiğidir. Yani risk bilgisi yalnızca konusunda uzman kişilerce değil; bilginin aktarıldığı ve eyleme geçmesi gereken tüm taraflarca bütüncül bir biçimde anlaşılması gerekir (Shaw

ve diğ.,2013). Bunun sağlanabilmesi için afet risk iletişiminde dört temel hedeften/aşamadan bahsedilebilir: Farkındalık, Anlama, Karar Destek ve Uygulama

Farkındalık oluşturulması, risk azaltmaya giden sürecin birinci adımınıdır ve devamında gelecek adımların temelini oluşturur. Farkındalık oluşturmaya yönelik mesajların genellikle kısa, öz ve dikkat çekici olmasına özen gösterilir. Bu tip mesajların çok da bilgilendirici olmasına gerek yoktur; temel amaç merak uyandırmak ve insanların konuyla ilgilenmelerini sağlamaktır. Farkındalık oluştuktan ve merak uyandırıldıktan sonra ise anlama aşaması gelmekte ve anlamayı kolaylaştıracak mesajlar sayesinde tarafların konuyu daha iyi kavramaları beklenmektedir. Bu anlayış, doğru kararlar alınmasına yönelik altlığı oluşturur. Bu tip mesajlar net bilgiler içermeli ve konu hakkında birtakım bilimsel gerçekleri de vurgulamalıdır. Üçüncü hedef, karar alma süreçlerine destek olmaktır ve bu kapsamda farklı karar seçeneklerinin doğuracağı sonuçlar hakkında fikir sağlanır. Böylece risk azaltmaya yönelik en doğru kararın alınması beklenir. Mesajın içeriğini etkileyen dördüncü hedef ise uygulamaya yöneliktir. Uygulama aşaması, artık somut faaliyetlerinin hayata geçtiği aşamadır ve bu mesajlar net, anlaşılır ve somut öneriler içererek hangi eylemlerin uygulanması gerektiği bilgisini içerir (EPA, 2003).

Şekil 1: Afet risk iletişimindeki temel bileşenler



Mesajların içeriği ve biçimi belirlendikten sonra kullanılacak mecra (medya kanalı) belirlenmelidir. İletişim denince her ne kadar akıllara televizyon, radyo, internet, sosyal medya gibi alanlar gelse de kimi zaman kısa bir toplantı, kimi zaman bir çalıştay, kimi zamansa ayaküstü bir sohbet etkin bir iletişim aracı olarak kullanılabilir. Burada önemli olan; hedefe ve hedef kitlenin niteliklerine göre tasarlanmış mesajın en etkili biçimde aktarılmasını ve anlaşılmasını sağlayacak aracın tercih edilmesidir.

Ek olarak, afet risk iletişim süreci boyunca veriye ve bilgiye erişimin devamlılığı, bilim ve medya okur-yazarlığı kapasitesinin geliştirilmesi ve sürecin iyileştirilmesine yönelik geri dönüşlerin sürekli olarak temini, iletişimin kalite ve etkisini artıracaktır. Bu çerçevede afet risk iletişimi modelini içeren öneri niteliğindeki diyagram Şekil-1'de sunulmuştur.



Afet bağlamındaki konular içinde ekonomik, teknik, sosyal, psikolojik ve hukuki birçok alt bileşen olması; afet risk iletişiminin başarıya ulaşması, yani risk azaltmaya vesile olmasını ayrıca zorlaştırmaktadır. Dolayısıyla afet risk iletişiminin başarısı çok paydaşlı ve disiplinlerarası eş güdümü mümkün kılan bütünleşik bir yaklaşım ile mümkündür.

Dikkat edilmesi gereken hususlardan birisi afet risk iletişiminin çok paydaşlı karmaşık bir yapıya sahip olduğu ve iletişimin yalnızca toplum odaklı değil; farklı paydaşları da kapsayacak şekilde modellenmesi gerektirir. Bu durum afet risk iletişimini diğer iletişim biçimlerinden ayıran zorluklardan biridir. Birçok iletişim biçimi sıklıkla toplum odaklı olsa da afet risk azaltma süreci topluma ek olarak; kamu kurumları, özel sektör, sivil toplum kuruluşları, medya, akademik ve uluslararası aktörlerin etkili olduğu bir alandır. Afet bağlamındaki konular içinde ekonomik, teknik, sosyal, psikolojik ve hukuki birçok alt bileşen olması afet risk iletişiminin başarıya ulaşması, yani risk azaltmaya vesile olmasını ayrıca zorlaştırmaktadır. Dolayısıyla afet risk iletişiminin başarısı çok paydaşlı ve disiplinlerarası eş güdümü mümkün kılan bütünleşik bir yaklaşım ile mümkündür.

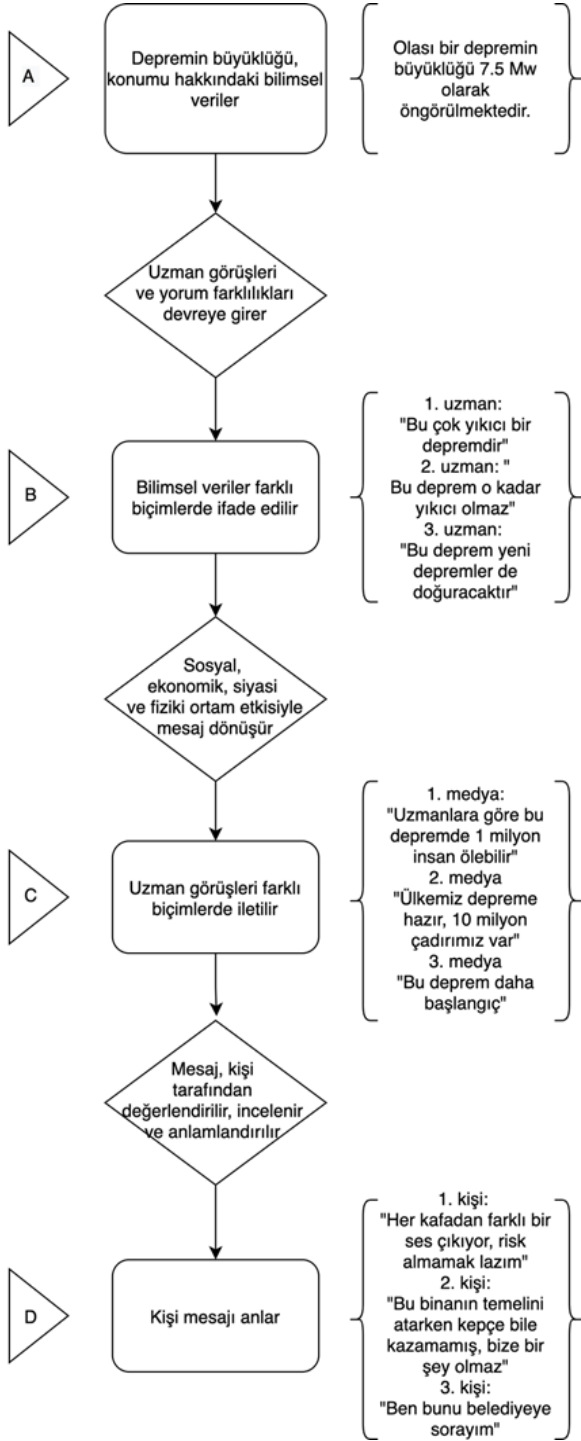
Kısaca söylemek gerekirse afet risk iletişiminin istenilen amaca varması için hedef kitlenin eyleme geçebileceği ortamın teknik, ekonomik, sosyal, psikolojik ve hukuki olarak hazır olması ve bu ortamın sağlanması için farklı aktörlerin bir araya gelerek ortak bir strateji etrafında birleşmeleri ve hareket ediyor olmaları gerekmektedir.

Afet Risk İletişimindeki Yanlışlar

Prof. Dr. Ahmet İnam, iletişimi tanımlarken 4 adımlık bir süreçten bahseder. Bu sürecin başlangıcı iletişimi başlatan kişinin zihnindeki düşüncedir ve bu düşünce A olarak isimlendirilir. Bu düşünce kişinin bilişsel süreçleri ve konuşma yetenekleri sonucu ağızdan B olarak çıkar ve iletildiği ortamın etkisi ile karşı tarafa C olarak ulaşır. Ancak karşı taraf bu mesajı kendi bilişsel kapasitesi, tecrübeleri ve kişiliğinin etkisiyle D olarak algılar. Dolayısıyla bir taraf A düşüncesiyle ilgili konuşurken, karşı taraf D düşüncesi ile ilgili konuşur ve bu süreç karşılıklı olarak sürüp gider ([Url-1](#)). Bu durum özellikle bilimsel bilgilerin temel oluşturduğu konularda çok sıklıkla yaşanır ve afet alanı da buna en iyi örneklerden biridir.

Ahmet İnam'ın örneği ile eşleştirecek olursak, bilimsel bilgi bu süreçteki "A" düşüncesini temsil eder. Ancak bilim insanları sıklıkla bilimsel bilginin tıpkı kendi algıladıkları gibi anlaşılacağını düşünür ve tüm yorumlarını, eleştirilerini ve söylemlerini bu kabul üzerine şekillendirir. Buna karşın teknik bilginin anlaşılması o kadar da kolay olmadığı gibi; bilginin farklı uzmanlar tarafından farklı biçimlerde dile getirilmesi (A düşüncesinin B olarak ifade edilmesi), iletişimin temelindeki güvenilirliğe zarar vermektedir.

Şekil 2: Örnek akış diyagramı



Ortaya atılan bilgiler ve düşünceler, toplumsal ve siyasal iklim etkisiyle bambaşka bir şekilde kitlelere ulaşır (B bilgisinin C'ye dönüşmesi). Böylesi belirsiz bir durumda ise toplumların bilimsel veriler ve gerçekler yerine değerleri ve inançları doğrultusunda hareket ettiği (Stewart, 2021) unutulmamalıdır (C bilgisi D'ye dönüşür). Dolayısıyla afet risk iletişimde fazla detay içeren, içinde belirsizlik bulunan ve fazla sayıdaki bilginin toplum önünde tartışılması faydadan çok zarara neden olabilmektedir. Bunun nasıl gerçekleştiğine örnek bir akış diyagramı Şekil-2'de verilmektedir.

Afet risk iletişimindeki bir diğer yanlış, özellikle kamu kurumlarının toplumsal kitleyi, tekil bir bütün olarak ele almasıdır. Halbuki farklı sosyo-ekonomik statüye sahip kesimlerin, afet algısı da farklıdır (Kalaycıoğlu ve diğ., 2018). Çevresel koşullarla şekillenen "C" mesajı, kimi taraflarca "D" olarak algılanabilir ama farklı kesimler bu mesajı "E", "F", "G" olarak algılayacaklardır. Bu sebeple üretilen mesajın toplum genelinde ortaklaşmış bir etki yaratmasını beklemek yanlıştır. Dahası, farklı anlayışların ortaya çıkması, farklı tepkilere neden olabilmekte ve afet gibi toplumun tümünü etkileyen bir konuda dahi ayrışmanın sebeplerinden biri haline gelebilmektedir. Somut bir örnek vermek gerekirse toplumun tüm kesimleri için aynı koşullarda işleyen kentsel dönüşüm sürecini bir kesim faydalı bulmaktayken, diğer bir kesim tamamen rant odaklı bir süreç olarak değerlendirebilmektedir.



Ancak afet risk iletişiminde bireysel eylemi destekleyecek sistem halihazırda yoktur. Dolayısıyla insanlarda farkındalık ve talep oluşturmak sonuç alınacağı garantisini vermez. Bu süreçte bireysel eylem, kamu politika ve eylemleri ile desteklenmeli, bireylerin harekete geçmesini mümkün kılacak çözümler ortaya konmalıdır.

Daha önce de bahsedildiği gibi afet riskinin azaltılması çok aktörlü bir süreçtir ve dolayısıyla afet risk iletişimi de çok paydaşlı bir yapıdadır. Buna karşın risk azaltma sürecindeki diğer aktörler (özel sektör, STK'lar, medya, diğer kamu paydaşları) çoğu zaman konunun dışında kalmakta, konu hakkında farkındalık geliştirememektedir. Halbuki iletişimin tüm bu paydaşlar arasındaki ilişkiyi de kapsayacak şekilde modellenmesi gerekir. Örneğin özel sektör olası afetlerden en ağır biçimde etkilenen taraf olması itibarıyla büyük öneme sahiptir ve özel sektörün zarara uğraması insanların işsiz kalmasıyla sonuçlandığı için doğrudan toplumsal etkiye sahiptir. Dolayısıyla afet risk azaltma faaliyetlerinin ana sorumlusu konumundaki kamu sektörünün, özel sektöre yönelik bir iletişim yaklaşımı geliştirmesi de ayrıca önem taşımaktadır.

Afet risk iletişiminin ürün/hizmet tanıtımı veya siyasi seçim gibi bir sürecin iletişim yaklaşımıyla eş değer tutulması yapılan hatalardan bir diğeridir.

Bu tip iletişim çalışmalarında hedef kitlenin ürünü veya hizmeti tanıması ve denemesi veya seçime giden adaya oy vermesi hedeflenir. Hedeflerin gerçekleşmesi için ürünün raflarda yer alıyor olması, hizmetin erişilebilir olması veya seçimin adil bir şekilde gerçekleşmesi yeterlidir. Bunu mümkün kılacak sistem de mevcut olduğu zaman iletişim çalışması ile yaratılan farkındalık ve talep, karşılığını bulabilmekte; eyleme dönüşebilmektedir. Ancak afet risk iletişiminde bireysel eylemi destekleyecek sistem halihazırda yoktur. Dolayısıyla insanlarda farkındalık ve talep oluşturmak sonuç alınacağı garantisini vermez. Bu süreçte bireysel eylem, kamu politika ve eylemleri ile desteklenmeli; bireylerin harekete geçmesini mümkün kılacak çözümler ortaya konmalıdır. Yine bir örnekle desteklemek gerekirse bir kamu kurumunun vatandaşa "İstanbul yenileniyor" mesajını vermesi, uygun finansal ve hukuki koşulları da beraberinde yoksa anlamsızdır.

... kurumlar arası veri/bilgi paylaşım politikalarının halen çok katı olduğu bilinmektedir. Bu durum özellikle eş güdüm içinde çalışması gereken kurumlar açısından önemli bir sorun teşkil etmektedir. Sorunun hukuki tarafı bir yana, kurumlar arası ortak çalışma kültürünün eksikliği de bunda önemli bir role sahiptir.

Bu genel çerçevede afet risk iletişimde hedef kitlenin, mesajın ve medya kanalının tek başlarına bir anlamı kalmamaktadır. Bir mesajın basılı, görsel veya sosyal medya üzerinde milyonlarca paylaşılması ve beğeni alması veya bir posterin, reklam panosunun milyonlarca kişi tarafından görülmesi bütüncül bir risk azaltma yaklaşımı olmaksızın faydasızdır.

Bilginin Eyleme Dönüşmesi ve İstanbul

Türkiye’de afet konusu gündeme geldiğinde, doğal olarak konu İstanbul’a bağlanır çünkü olası bir İstanbul depreminin ulusal ölçekte krize neden olacağı birçok bilimsel çalışma ile kanıtlanmıştır. İstanbul’u etkileyen bir deprem, Türkiye’yi etkiler. Peki gerçek anlamda afet olarak nitelenebilecek İstanbul depremi karşısında nasıl bir iletişim stratejisi izlenmelidir?

Bunun yanıtını kısa bir yazı ile vermek tabii ki mümkün değil. Ancak mevcut bilimsel veriler ve bu yazıda ele alınan temel iletişim stratejileri; yaklaşımın ne olması gerektiği hakkında fikir verebilir. Öncelikle bilgiye erişimin bu sürecin temeli olduğunu vurgulamak lazım. Doğru bilgi, şeffaf bir şekilde erişilebilir olmalıdır (BM, 2015).

Bugün İstanbul özelinde afet risk bilgisine dair çok detaylı çalışmalar olduğunu biliyoruz ve bu çalışmaların bir kısmı ilgili kurumlar tarafından internet ortamında paylaşılmaktadır (TESEV, 2021). Bu tip bilgilerin yayınlanması farkındalık oluşturmak açısından faydalı ve özellikle uzman uygulayıcılar (mühendisler, şehir plancıları vb.) için kullanışlı olsa da söz konusu raporlar çoğunlukla bilimsel içerikli olup konu hakkında detaylı bilgi sahibi olmayan toplum geneli veya özel sektör için pek bir anlam ifade etmemektedir. Bununla birlikte kurumlar arası veri/bilgi paylaşım politikalarının halen çok katı olduğu bilinmektedir. Bu durum özellikle eş güdüm içinde çalışması gereken kurumlar açısından önemli bir sorun teşkil etmektedir. Sorunun hukuki tarafı bir yana, kurumlar arası ortak çalışma kültürünün eksikliği de bunda önemli bir role sahiptir. Bu noktada kurumların açık veri platformları üzerinden bu süreci kolayca yönetebileceklerini vurgulamak gerekir. Gelişmesi gereken birçok kısmı olmakla birlikte İstanbul Büyükşehir Belediyesi Açık Veri Portalı buna yakın zamanda verilebilecek en iyi örneklerdendir. Benzer örneklerin çoğaltılması veriye erişim kalitesini artıracaktır.

Bilgiye erişim konusunda özellikle televizyonun birincil araç olması, konunun medya boyutunun da tartışılmasını gerektirmektedir. Ülkemizde medyanın konuya bakışı bilinç oluşturma ve farkındalık yaratmak yerine manşet ve reyting odaklı bir yaklaşım ile şekillenmektedir. Deprem konusunda pek çok kez atılan başlığın yalnızca ilgi çekmek amaçlı olduğu (Örn: “Uzmandan korkutan deprem açıklaması”, “İstanbul depremi kapıda”, “Büyük İstanbul depreminin habercisi” vs.) ve içerik olarak yalnızca bazı temel bilimsel bilgilerin paylaşıldığı görülmektedir. Medyanın bu tutumu bilim insanlarının medya ile arasına mesafe koymasına ve bilim-medya arasındaki uçurumun giderek artmasına neden olmaktadır. Diğer taraftan medya camiası da bilim insanlarının içe kapanık olmalarından şikayetçidir ve çok kısıtlı bilgi ile haber yapmak zorunda olduklarından dem vurmaktadırlar (Menteşe ve diğ., 2020). Bilim-medya arasındaki kopukluğun giderilmesi için bilim camiasının medya-okuryazarlığı; medya camiasının ise bilim-okuryazarlığı alanlarında gelişmesi gerektiği söylenebilir.

Açık veri platformları ve akademi-medya iş birliğinin artırılması, afet risk iletişiminin birinci koşulu olan doğru bilgiye hızlı ve şeffaf erişimin temelini oluşturabilir ve bu ihtiyacı karşılayabilir. Erişimin medya ve akademi iş

birliği ile doğru mesajlar üzerinden sağlanması toplumsal farkındalığın ve anlayışın gelişmesini sağlayarak afet risk iletişiminin ilk iki hedefini (farkındalık ve anlama) gerçekleyebilir.

Farkındalık ve anlayışın özünü oluşturacak temel mesaj ise afetlerin toplumun bütünüyle ilgili olduğu, herkesin bir şekilde sorumluluğu olduğu ve tüm kesimlerin öyle ya da böyle risk azaltma adına yapabilecekleri olduğudur. Afet riskinin azaltılmasında herkesin kendine düşen payı sahiplenmesi, eylemin başlangıcı olacaktır. Afet riski, insani faaliyetler sonucu ortaya çıkar ve suçlu doğa değildir; doğal afet diye bir şey de yoktur. Afet riskini azaltmak da bireylerin, toplumların, şirketlerin ve devletlerin ortak sorumluluğundadır.

Ancak üretilen bilginin eyleme dönüşmesi, bir başka ifadeyle afet riskinin azaltılması, farkındalık ve anlayış geliştirmenin daha ötesinde kapsamlı eylemler gerektirir. Etkin bir iletişim stratejisi ile desteklenmesi gereken bu eylemler, fiziksel risklerin (üst yapı ve alt yapı kaynaklı olası kayıpların) azaltılması, sosyal kırılğanlıkların giderilmesi, toplumun bilişsel, psikolojik, ekonomik ve akademik olarak desteklenmesi, idari yapı ve mevzuat kaynaklı (başta veri-bilgi paylaşımı olmak üzere) sorunların ortadan kaldırılması gibi birçok alana yayılmaktadır.



İstanbul'un afet risk iletişim stratejisi, orta vadeli bu yaklaşımı kolaylaştıracak nitelikte olmalı ama özünde ise uzun vadeli bir yaklaşım barındırmalıdır.

Sorunların çözümünde ise kamunun önemli bir rolü olması kaçınılmazdır fakat bu rol yukarıdan aşağıya bir yaklaşımla değil; akademi, özel sektör, medya ve STK'lar ile yatay bir düzlemde şekillenmelidir. Bu yaklaşım iletişim sürecinin verimliliği ve sorumlulukların doğru biçimde paylaşılması açısından da ayrıca önem taşımaktadır (Shaw ve diğ., 2013).

Mevcut hukuki, ekonomik ve sosyal koşullar ile İstanbul'un afet riski bir arada dikkate alındığında, ne kadar etkili bir iletişim stratejisi uygulanırsa uygulansın İstanbul için belirgin bir sonuç almak yani afet riskinin azaltılması yakın vadede mümkün görünmemektedir.

Orta vadede ise küçük ölçekli iyi uygulama örneklerinin hayata geçirilmesi etkili bir strateji olabilir. Bilimsel çalışmalar ile riskin yoğun olduğu bilinen ilçe ve mahallelerden başlanarak çalışma sahalarına özel farkındalık kampanyaları birincil adım olarak uygulanabilir; bu kampanyalar aynı zamanda katılımcı toplantı ve çalıştay tipi etkinliklerle desteklenerek konunun öneminin anlaşılması tesis edilebilir. Bu faaliyetlere paralel olarak pilot bölgenin sosyal, teknik,

hukuki ve ekonomik analizlerin katılımcı bir şekilde yürütülmesi, paydaşlar arası güveni tesis edeceğinden iletişim faaliyetlerinin etkinliğini de artırabilir. Bu sayede çözümlerin taraflarca benimsenmesi ve uygulamaya geçiş kolaylaşacaktır. Özetle; İstanbul'un genelini tek bir hamlede, standartlaştırılmış bir yaklaşım ile çözmek yerine, yerele özgün, sürdürülebilir, yaşayanların aidiyet duygusunu artıracak eylemler çok daha pratik olabilir ve bu şekilde başarıya ulaşacak tek bir örnek, birçok farklı uygulamaya da ilham kaynağı olabilir.

İstanbul'un afet risk iletişim stratejisi, orta vadeli bu yaklaşımı kolaylaştıracak nitelikte olmalı, özünde ise uzun vadeli bir yaklaşım barındırmalıdır. Riski sahiplendirme hedefiyle; geleceği düşünerek hareket edilmesi ve "elli yıl sonrasına nasıl bir kent mirası bırakacağız?" sorusu belirleyici olmalıdır. Afet riski herkesin sorumluluğundadır ve bu sorumluluk toplumsal bir mutabakat ile ortaklaşa paylaşılmalı; günümüzün sorunlarını çözerken, geleceğe yeni sorunlar hediye etmememiz; günü kurtarıırken yarından feragat etmememiz gerektiğinin bilincinde olunmalıdır.

... yaşadığımız kentler, o kentlerde yaşayan bireylerin ve toplumun bir yansımasıdır. Sorunu yansılardan yola çıkarak ve kentleri dönüştürerek çözmeye çalışmak yerine; birey ve toplum odaklı bütüncül ve katılımcı kentleşme politikaları ile ele almalıyız.

Bireysel farkındalığın pekiştirilmesiyle başlanacak bu uzun vadeli iletişim süreci zaman içinde toplumsal bir kültüre dönüştüğünde; kamusal sistem de yaşadığımız kent de kendiliğinden değişecek ve daha dayanıklı, daha sürdürülebilir hale gelecektir.

Unutulmamalıdır ki yaşadığımız kentler, o kentlerde yaşayan bireylerin ve toplumun bir yansımasıdır. Sorunu yansılardan yola çıkarak ve kentleri dönüştürerek çözmeye çalışmak yerine; birey ve toplum odaklı bütüncül ve katılımcı kentleşme politikaları ile ele almalıyız. Aksi takdirde dayanıklı ve sürdürülebilir kentlerde yaşamak gelecek nesiller için hayal; afetler de “doğal” olmaya devam edecektir.

REFERANSLAR

BM, 2015, Sendai Afet Riskinin Azaltılması Çerçevesi

EPA (United States Environmental Protection Agency); 2003, A Digest of Risk Communication as a Risk Management Tool. Cincinnati, Amerika Birleşik Devletleri

Kalaycıođlu, S., Çelik K., Türkyılmaz, S., Çelen, Ü., Menteşe, E.Y., Karar S., Baş, M., Kılıç, O.; 2018, İstanbul İli Genelinde Afetler Karşısında Sosyal Hasar Görebilirlik Araştırması, İstanbul

Menteşe, E. Y., Stewart, I., Çaktı E., Kalaycıođlu, S., Öner, E.; 2021, Yarının Şehirleri Projesi kapsamında “Afet Risk İletişimi” Paydaş Toplantıları

Shaw, R., Takeuchi, Y., Matsuura, S., Saito K., 2013, Knowledge Note on Risk Communication; GFDRR, World Bank

Stewart, I.; 2020, Prof. Iain Stewart ile bireysel görüşme: Afet Risk İletişimindeki Mitler

Kobaş B., Erginli B.E., Sucuođlu C., Tülek M., 2021, Sürdürülebilir Kent İçin Veriye Erişim: Afet ve Bina Verisi Üzerinden Bir İnceleme, TESEV Yayınları

URL1: https://www.youtube.com/watch?v=gVTwQdwu1fM&t=109s&ab_channel=SevimsizHayalet

Atıf Önerisi:

Menteşe, Emin Yahya. 2021. “Afet Riskini Azaltmada Afet Risk İletişiminin Yeri ve Önemi” TESEV Değerlendirme Notları 2021/11.

<https://www.tesev.org.tr/tr/research/afet-riskini-azaltmada-afet-risk-iletisiminin-yeri-ve-onemi/>

Copyright © Aralık 2021

Tüm hakları saklıdır. Türkiye Ekonomik ve Sosyal Etüdler Vakfı'nın (TESEV) izni olmadan bu yayının hiçbir kısmı elektronik ya da mekanik yollarla (fotokopi, kayıtların ya da bilgilerin arşivlenmesi, vs.) çoğaltılamaz.

Bu yayında belirtilen görüşlerin tümü yazarlara aittir ve TESEV'in kurumsal görüşleri ile kısmen ya da tamamen örtüşmeyebilir.

TESEV, bu projeye katkılarından ötürü Friedrich Ebert Stiftung'a teşekkür eder.

