

TESEV Demokratikleşme Raporları

Kadınların Adalete Erişimi İçin Arabuluculuk Hizmeti Üzerine Bir Değerlendirme



Kadınların Adalete Erişimi İçin Arabuluculuk Hizmeti Üzerine Bir Değerlendirme

Kadınların Adalete Erişimi İçin Arabuluculuk Hizmeti Üzerine Bir Değerlendirme



TESEV

**Türkiye Ekonomik ve
Sosyal Etüdler Vakfı**

*Turkish Economic and
Social Studies Foundation*

Mecidiye Mahallesi, Dereboyu
Caddesi No: 41 Kat: 2-3-4 34347
Ortaköy-İstanbul
Tel: +90 212 292 89 03 PBX
Fax: +90 212 292 90 46
info@tese.org.tr
www.tese.org.tr

Yazarlar ve Katkıda Bulunanlar:

Ayşe Erarşlan, İdil Elveriş,
Handan Duygu Türemez

Yayıma Hazırlayan:

Ayşe Erarşlan

Tasarım ve Uygulama: Myra

Yayın Kimliği Tasarımı: Rauf Kösemen

Uygulama: Gülderen Rençber Erbaş

Koordinasyon: Damla Ezer

Basım Yeri: İmak Ofset

TESEV YAYINLARI

ISBN 978-605-5332-79-2

Copyright © Kasım 2016

Tüm hakları saklıdır. Türkiye Ekonomik ve Sosyal Etüdler Vakfı'nın (TESEV) izni olmadan bu yayının hiçbir kısmı elektronik ya da mekanik yollarla (fotokopi, kayıtların ya da bilgilerin arşivlenmesi, vs.) çoğaltılamaz.

Bu yayında belirtilen görüşlerin tümü yazarlara aittir ve TESEV'in kurumsal görüşleri ile kısmen ya da tamamen örtüşmeyebilir.

TESEV, bu yayının hazırlanmasındaki katkılarından ötürü Hollanda Başkonsolosluğu, MATRA Programı'na teşekkür eder.



Kingdom of the Netherlands

İçindekiler

ÖNSÖZ, 5

YÖNETİCİ ÖZETİ, 6

1. GİRİŞ, 7

2. ARKA PLAN, 8

2.1. Kadınların Adalete Erişimi, 8

2.2. Alternatif Uyuşmazlık Çözümü ve Arabuluculuk, 9

2.3. Türkiye’de Arabuluculuk, 11

3. ARABULUCULUK KADINLARIN ADALETE ERİŞİMİ İÇİN BİR ÇÖZÜM OLUR MU?, 12

3.1. Kadınların Adalete Erişimi Önündeki Engeller ve Arabuluculuk, 12

3.2. Arabuluculuğun Genel Kısıtları, 15

4. ÖNERİLER, 16

KAYNAKÇA, 18

Önsöz

İdil Elveriş

Arabuluculuk, kanunlaşması öncesinde ve sonrasında Türkiye’de hep tartışma konusu oldu. Bu tartışmalar kimlerin arabulucu olabileceğinden; arabuluculuğun yargı sürecinden farklarının neler olduğuna ve en son da zorunlu olup olmaması gerektiğinden, zorunlu olacaksa hangi alanlarda ve nasıl olması gerektiğine dek pek çok farklı alanda yürüdü. Diğer yandan, Türkiye’de adet olduğu şekilde konuya dair önce hukuki meselelere kafa yorulması, arabuluculuğun bilinir ve kullanılır bir yöntem haline gelmesi sonucunu doğurmadı.

Bu raporla, aslında adalete erişim sorunları yaşayan gruplardan birisi olarak, kadınların arabuluculuğun özel bir hedef kitlesi olarak düşünülüp düşünilemeyeceği ve arabuluculuğun bu erişim sorunlarına nasıl katkı sunabileceğine dair bir tartışma başlatılmak istenmiştir. Rapor, arabuluculuğun yaygınlaşması için hem kamu hem de özel sektörde birçok girişimin olduğu, zorunlu arabuluculuk konusunun hem iş hukuku hem de aile hukuku bakımından gündemde bulunduğu bir döneme denk gelmiştir. Arabuluculuğun zorunlu hale getirilmesinin hem kadınlar hem de arabuluculuk hizmeti bakımından umuttan çok tehdit niteliği taşıdığı raporla vurgulanmıştır. Zira Türkiye’de kadınlara yönelik her tür şiddet ve ayrımcılık aile içinde üretilmezmişçesine aileyi yücelten ideolojik söylem ve bu konuda zorunlu arabuluculuğu yasaklayan hukuki yükümler yokmuşçasına devam eden savunu ve kamusal aymazlık, aile hukuku uyuşmazlıklarında hem kadınlar hem de arabulucuların güvenliğinin yeterince ciddiyle ele alınmayacağı endişesini yaratmaktadır.

Öte yandan raporda arabuluculuk hizmetinin kadınların adalete erişimini kolaylaştırabilecek bazı fırsatlar sunduğuna da değinilmiştir. Örneğin, arabuluculuğun meslek sahibi ve girişimci kadınların iş hukuku alanında adalete erişimi için çeşitli olanaklar sunabileceği tartışılmıştır. Arabuluculuğun kadınların adalete erişiminde bir çözüm olabilmesi için siyasa önerileri de sunan bu kısa raporla gündemdeki arabuluculuk tartışmalarına ufak bir katkı yapılmak istenmiştir.

Yönetici Özeti

Türkiye Ekonomik ve Sosyal Etüdler Vakfı – TESEV'in MATRA Programı desteğiyle hazırladığı bu rapor, yakın gelecekte yaygınlaşması beklenen arabuluculuk hizmetini kadınların adalete erişimi açısından değerlendirmektedir. Raporda farklı açılardan henüz kısıtlı olan tartışmalara yer verilmiştir. Arabuluculuğun kadınların adalete erişimindeki cinsiyete dayalı ayrımcılık, eğitimsizlik, yoksulluk, bilgiye erişim ve mahkemelere ulaşım gibi engellere bir çözüm olabilmesi için politika önerileri sunulmaktadır. Buna göre;

- Arabuluculukla ilgili karar alma süreçleri katılımcı olmalıdır
- Arabuluculuk eğitimleri toplumsal cinsiyete duyarlı içerikle tasarlanmalıdır
- Şiddetin ayrıntılı tanımı yapılmalı ve her türlü arabuluculuk kapsamının dışında bırakılmalıdır
- Arabuluculuk adli yardım kapsamına alınmalıdır
- Arabuluculuk çok paydaşlı işbirlikleriyle yaygınlaştırılmalıdır

1. Giriş

Kadınların Adalete Erişimi İçin Arabuluculuk Hizmeti Üzerine Bir Değerlendirme raporu, Türkiye Ekonomik ve Sosyal Etüdler Vakfı - TESEV ve MATRA Programı ortaklığı ile yürütülen kadınların adalete erişiminde arabuluculuğun rolü konulu proje kapsamında hazırlanmıştır.

Bu projenin amacı, arabuluculuk hizmetinin kadınların adalete erişiminde oynayacağı rol ile ilgili farklı tartışmaları değerlendirerek; bir yandan kadın sivil toplum örgütleri arasında arabuluculuk hakkında farkındalık yaratmak, diğer yandan karar alıcılara arabuluculuk hizmetinin, kadınların adalete erişimi açısından geliştirilmesi için politika önerileri sunmaktır.

Adalete erişim alanında bugüne kadar yapılan çalışmalarda toplumda en dezavantajlı gruplardan birinin kadınlar olduğu görülmüştür. TESEV'in 2015 yılında yayınlanan "Adalete Erişim İçin Yerelden Öneriler" raporuna baktığımızda kadınların adalete erişiminde arabuluculuk hizmetinin alternatif bir çözüm olabileceği ilk defa dile getirilmiştir.

Türkiye hukuk sistemine 2012 yılında giren arabuluculuk birçokları için henüz çok yeni bir kavramdır. Gerçekten de, sayıları hızla artsa da, yılda açılan yaklaşık dört milyona yakın davaya karşın, hala yaklaşık olarak 5000 arabuluculuk dosyası bulunmaktadır.

Bununla beraber, Adalet Bakanlığı'nın arabuluculuğun yaygınlaştırılması konusundaki kararlılığı, tüm ülkede şimdiden on binden fazla avukatın arabuluculuk sertifikası almış olması ve yakın vadede bazı hukuk alanlarında arabuluculuğun zorunlu hale getirilme hazırlıkları göz önüne alındığında, arabuluculuğun gelecekte adalet ve adalete erişim konularında daha merkezi bir yer tutacağı söylenebilir.

Bu rapor, kadınların adalete erişimi açısından arabuluculukla ilgili henüz çok kısıtlı olan tartışmaları değerlendirerek, kamuoyunda, özellikle de kadın sivil toplum örgütleri arasında farkındalık yaratmayı, yakın gelecekte artırılması hedeflenen arabuluculuk uygulamaları ile ilgili bir ön değerlendirme sunmayı amaçlamıştır. Bunun için, proje kapsamında, Adalet Bakanlığı Arabuluculuk Daire Başkanlığı, İstanbul ve Konya'da barolar, arabulucular, arabulucu dernekleri, kadın sivil toplum örgütleri, arabuluculuk eğitimcileri, arabuluculuğun yaygınlaştırılması için çalışan arabulucular ve uzman akademisyenlerle birebir görüşmeler ve yuvarlak masa toplantıları düzenlenmiştir. Ayrıca konuyla ilgili diğer kurumların düzenlediği etkinliklere katılıp Türkiye'den ve dünyadan çeşitli uzmanların bilgi ve görüşlerini paylaştığı tartışmalar izlenmiştir.

Kadınların adalete erişiminde arabuluculuk hizmetinin değerlendirilmesine geçmeden önce, raporun ilk bölümünde kadınların adalete erişiminin ne anlama geldiği, bu alanda kadınların önüne çıkan engellerin ne olduğu, arabuluculuk kavramı ve Türkiye'deki çerçevesi aktarılmaktadır. Ardından, ikinci bölümde, kadınların adalete erişimindeki engellere arabuluculuğun bir çözüm getirip getirmediği farklı bakış açılarıyla tartışılmaktadır. Son bölümde ise, arabuluculuk hizmetinin kadınların adalete erişimini kolaylaştırabilmesi için nasıl geliştirilebileceği ile ilgili politika önerileri yer almaktadır.

2. Arka Plan

2.1. KADINLARIN ADALETE ERİŞİMİ

Adalet erişim, hukuk alanına Amerika Birleşik Devletleri'nde 20. yüzyılda, Türkiye'de ise araştırmacılar, sivil toplum örgütleri ve karar alıcıların ilgisiyle 2000'li yıllarda girmiş bir kavramdır. Adalet erişim kavramı bir yandan hukukun nasıl ve kimler tarafından uygulandığını önemserken bir yandan da hukukun işleyişine eleştirel yaklaşır. TESEV'in 2015'te yayınlanan "Adalet Erişim İçin Yerelden Öneriler" raporunun sunuşunda kavram şöyle özetlenmiştir:

"Adalet erişim salt adli mekanizmaların nasıl çalıştığıyla ilgili bir mesele olmaktan öte aynı zamanda bir sosyal devlet ilkesidir. Bireylerin kamu kaynaklarına ve hizmetlere erişiminde var olan tüm yapısal toplumsal, kültürel, siyasi, ekonomik ve hukuki engellerin ortadan kaldırılması konusunda devletin politika geliştirmesini ve bunları uygulamasını gerektirir. Aynı zamanda, bireylerin haklarını öğrenme, talep etme ve uygulamaları konusunda kapasitelerini artırmayı hedefleyen bir "hukuki güçlendirme" politikasıdır ve tam da bu nedenle özünde tabandan gelen bir adalet arayışına işaret eder."¹

Bu tanım ile bakıldığında Türkiye'de özellikle kadınların kamu kaynaklarına ve hizmetlere erişimi, haklarını öğrenme, talep etme ve uygulamada çeşitli engellerle karşılaştığını görüyoruz. Yukarıda sözü geçen raporda ve 2012'de yine TESEV için kaleme alınmış "Türkiye'de Adalet Erişim: Göstergeler ve Öneriler"² adlı raporda ayrıntılarıyla incelendiği üzere, Türkiye'de kadınların adalet erişiminde önlerine çıkan en önemli engellerin kültürel, toplumsal ve hak arama hürriyeti ile ilgili olduğu anlaşılmaktadır. Bu engeller; cinsiyete dayalı ayrımcılık, yoksulluk (ve adli yardım yokluğu), eğitimsizlik, bilgiye erişim, mahkemelere ulaşım ve mahkemelerde tercüme (anadilde ifade) olarak sıralanmaktadır. Gerçekten de rapordaki tespitlere ilişkin istatistikî verilere bakıldığında bu engeller aşağıdaki şekilde detaylandırılabilir:

Cinsiyete dayalı ayrımcılığa ilişkin önemli bir gösterge, Dünya Ekonomik Forumu'nun (DEF) hazırladığı 2015 Küresel Toplumsal Cinsiyet Uçurumu Raporu'ndaki Toplumsal Cinsiyet Endeksi çalışmasıdır. Ekonomik katılım ve fırsat, eğitimde cinsiyet eşitliği, siyasi güçlenme, cinsiyete göre hayatta kalma ve beklenen sağlıklı yaşam süresini kapsayan Toplumsal Cinsiyet Endeksi'nde Türkiye 140 ülke arasında 135. sırada yer alıyor. Bunun yanı sıra kadına karşı şiddet ve kadın cinayetleri toplumsal cinsiyet eşitsizliğinin farklı bir boyutunu oluşturuyor. Ayşegül Altınay ve Yeşim Arat'ın "Türkiye'de Kadına Yönelik Şiddet" adlı araştırmalarına göre³, Türkiye'de her üç kadından biri fiziksel şiddete uğruyor. 2016 yılında Kasım ayına kadar toplam 221 kadın cinayeti işlendiği verisi bulunuyor.⁴ Ayrıca, medya

1 Kalem Berk, Seda (Editör): Adalet Erişim için Yerelden Öneriler, TESEV 2015, S. 5

2 Kalem Berk, Seda: Türkiye'de Adalet Erişim: Göstergeler ve Öneriler, TESEV 2011

3 Altınay, Ayşegül; Arat, Yeşim: Türkiye'de Kadına Yönelik Şiddet, İstanbul, TÜBİTAK Yayınları, 2007

4 www.anitsayac.com

haberlerindeki bilgileri esas alarak hazırlanan bir haritalandırma çalışmasına göre, 2010-2015 yılları arasında toplam 274 kadının boşanma davası veya ayrılık sürecinde öldürüldüğü biliniyor.⁵

Yoksulluk verilerine baktığımızda, Türkiye'nin Dünya Ekonomik Forumu (DEF) 2015 Küresel Toplumsal Cinsiyet Uçurumu Raporu'nda kadınların işgücüne katılımında 131. sırada, ücret eşitliğinde ise 82. sırada yer aldığını görüyoruz. TÜİK verilerine göre kadın işsizlik oranı 15 yaşın üstündeki kadın nüfusunda 2015 yılında %12,6; 15-24 yaş arası kapsayan genç işsizlik oranı ise %22,2 olarak kaydediliyor. Kadın istihdamının düşüklüğü ayrı bir sorunken SGK'nın Ocak 2015 verilerine göre her iki kadından birinin kayıt dışı çalışması ciddi sorun teşkil ediyor.⁶ TÜİK verilerine göre kadınlar tüm eğitim düzeylerinde erkeklerden daha düşük ücret alıyor.⁷ İşten çıkarılmalarda da kadınların erkeklerden önce çıkarıldığı ifade ediliyor.

Eğitim istatistiklerine baktığımızda yine kadınların adalete erişiminin önündeki engeller açıkça görülüyor. Türkiye'de 2015 yılında 25 ve daha yukarı yaşta olan ve okuma yazma bilmeyen toplam nüfus oranı erkeklerde %1,8 iken kadınlarda %9 olarak belirtiliyor. Yine 2015 yılında, okuryazar olmayan ve 6 yaş ve üzerindeki nüfusun içinde kadınların oranı erkeklerin oranının yaklaşık 5 katına denk geliyor.⁸ Lise ve dengi okul mezunu olan 25 ve daha yukarı yaştakilerin toplam nüfus içindeki oranı erkeklerde %23,5 iken kadınlarda %15,6 olarak göze çarpıyor.⁹

Hukuki hizmetlere erişim de kadınların dezavantajlı olduğu diğer bir alanı oluşturuyor. Hukuki hizmetlere erişimin önemli bir belirleyicisi, hukuki desteğe, hukuki bilgiye ve basit danışmanlık hizmetlerine fiziksel erişimin zorluğudur. Mahkemelere ulaşımın fiziksel olarak güç olmasının, kadınların adalete erişimlerinin önünde ciddi bir engel teşkil ettiği biliniyor.¹⁰

Mahkemelerde tercüme engeli de kadınlar açısından ayrıca değerlendirilmesi gereken bir konudur. Çeşitli bilimsel araştırmalara göre, eşitsizliklere maruz kalan topluluklar arasında anadili eğitim dilinden farklı olan kız çocukların ve kadınların daha fazla ayrımcılığa uğradığına dikkat çekiliyor.¹¹

Bütün bunlar kadınların adalete erişimi bakımından yaşanan sorunları net şekilde ortaya koyuyor.

2.2. ALTERNATİF UYUŞMAZLIK ÇÖZÜMÜ VE ARABULUCULUK

Alternatif uyuşmazlık çözüm yolları, hukuki uyuşmazlıkların mahkeme dışında çözülmesini ifade eder. Dünyadaki örneklerde önce Amerikan ve İngiliz hukuk sistemlerinde benimsenmiş, daha sonra Kıta Avrupası içinde tartışılan ve konuya dair birçok düzenlemenin bulunduğu konulardan biri haline gelmiştir.

Mahkemelerde sunulan geleneksel yargılamaya alternatif bir çözüm yolu arayışının temelinde farklı nedenler yer almaktadır. Bunlar arasında yargı performansındaki aksaklıklar, mahkemelerin işleyişindeki yavaşlık ve ağır iş

5 <http://kadincinayetleri.org/>

6 'Türkiye'de çalışan her 3 kişiden 1'i kayıt dışı' (Çevrimiçi): http://www.cumhuriyet.com.tr/haber/turkiye/264750/.Turkiye_de_calisan_her_3_kisiden_1_i_kayit_disi_.html, Erişim tarihi: 1 Eylül 2016

7 İstatistiklerle Kadın, 2015 (Çevrimiçi), <http://www.tuik.gov.tr/PreHaberBultenleri.do?id=21519>, Türkiye İstatistik Kurumu, Erişim tarihi: 1 Eylül 2016

8 Toplumsal Yapı ve Cinsiyet İstatistikleri, 2015 (Çevrimiçi), http://www.tuik.gov.tr/PreTablo.do?alt_id=1068, Türkiye İstatistik Kurumu, Erişim tarihi: 1 Eylül 2016

9 İstatistiklerle Kadın, 2015 (Çevrimiçi), <http://www.tuik.gov.tr/PreHaberBultenleri.do?id=21519>, Türkiye İstatistik Kurumu, Erişim tarihi: 1 Eylül 2016

10 Kalem Berk, Seda: Adalete Erişim: Göstergeler ve Öneriler, İstanbul, TESEV Yayınları, 2011S. 43

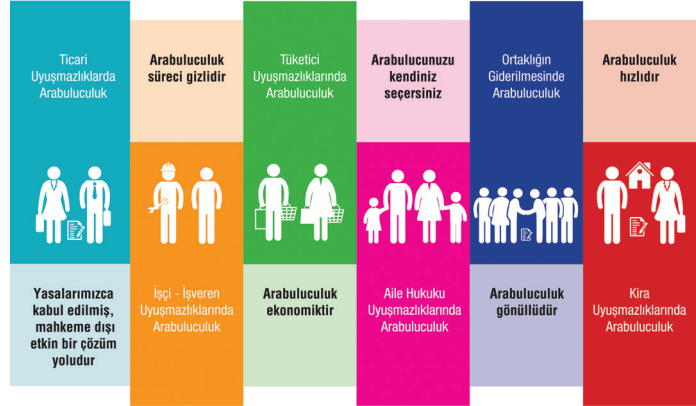
11 Derince, Şerif: Toplumsal Cinsiyet, Eğitim ve Anadili, DİSA Yayınları, 2012

yükü, birey ve devletler açısından maliyetlerin yüksekliği gibi nedenler yanında¹², bu raporun da zeminini oluşturan adalete erişimin kolaylaştırılması ve iyileştirilmesi, toplumsal barış ve sosyal uzlaşma gibi olgular bulunmaktadır. Bu anlamda, geleneksel mahkeme sistemindeki kazanan ve kaybeden gibi hak temelli ve hakim tarafından kararlaştırılan (ve zora dayanan) bir zıtlığın yerini, taraflar arasındaki çatışmayı, uyuşmazlığı geleceğe yönelik biçimde karşılıklı konuşarak kendi çözümlerini uzlaşma temelinde ve menfaatler çerçevesinde buldukları bir anlayışın alması hedefi ön plana çıkmaktadır. Bu anlamda arabuluculuk, mahkemelerde zaman baskısı ve usuli kurallar nedeniyle mümkün olmayan birçok şeye imkan veren bir mekanizmadır. Şöyle ki, arabuluculuğun en önemli özelliği katılımdır. Bu sayede kişi, anlamadığı hukuki prosedürlerle boğuşmak yerine arabuluculuğun sağladığı resmiyetten uzak ortamda doğrudan söz söyleme imkanına sahip olmaktadır. Ayrıca hukuki prosedürlerin köşeli olmasının daralttığı talep sınırlılığına bağlı olmaksızın karşı tarafla esneklik içinde pazarlık etme, ihtiyaçlarını dile getirme imkanına sahip olmaktadır.

Yukarıda değinilen eğitimsizlik, bilgiye erişim ve mahkemelere erişim sınırları düşünüldüğünde, arabuluculuğun kadınların adalete erişimine katkısı açıktır.

ARABULUCULUK

Ekonomik, hızlı, gizli ve gönüllü çözüm



Ayrıntılı bilgi için | (0312) 414 81 15
www.adb.adalet.gov.tr



Hukuk Uyuşmazlıklarında Arabuluculuk Uygulamalarının Geliştirilmesi Projesi kapsamında üretilmiştir. Bu proje İsvetç Uluslararası Kalkınma İşbirliği Ajansı ve Türkiye Cumhuriyeti tarafından birlikte finanse edilmekte ve Avrupa Konseyi tarafından uygulanmaktadır.

12 Özbek, Mustafa Serdar: Alternatif Uyuşmazlık Çözümü, 2. Basım, Ankara 2009. Şıpka, Şükran: Hukuk Uyuşmazlıklarında Arabuluculuk Kanunu Tasarısının Değerlendirilmesi, İstanbul Ticaret Üniversitesi Sosyal Bilimler Dergisi Yıl:6 Sayı:12 Güz 2007/2 s. 163-175

Arabulucu kimdir?*

“Arabulucu, bu süreçte karar veren kişi değildir. Hatta taraflara herhangi bir çözüm de önermez. Taraflar uyuşmazlığı kendileri uzlaşarak çözerler. Arabulucu, tarafların aralarındaki asıl uyuşmazlığı ve menfaatlerini tespit ederek bu konularda tartışmalarını ve çözüm bulmalarını sağlamaya çalışır. Burada taraflar kendi çözümlerini kendileri üretirler ve bunu yaparken birbirlerini anlamaya çalışırlar”

* Adalet Bakanlığı Arabuluculuk Daire Başkanlığı web sayfasında yayınlanan sıkça sorulan sorulardan alınmıştır, devamı için http://www.adb.adalet.gov.tr/Sayfalar/soru_gorus_oneriler/index.html#.Toc361272834

Nitekim Adalet Bakanlığı Arabuluculuk Daire Başkanlığı'nın arabuluculuğu yaygınlaştırmak için hazırladığı yukarıdaki afişte bu hizmetin “ekonomik, hızlı, gizli ve gönüllü çözüm” olduğu yer almaktadır. Tüm bunlar, halen çok sınırlı uygulansa da, arabuluculuğun Türkiye’de kadınların adalete erişimine etkilerinin olumlu olabileceğine işaret etmektedir.

2.3. TÜRKİYE’DE ARABULUCULUK

Türkiye’de arabuluculuk 2012’de yürürlüğe giren 6325 Sayılı Hukuk Uyuşmazlıklarında Arabuluculuk Kanunu ve Hukuk Uyuşmazlıklarında Arabuluculuk Kanunu Yönetmeliği dahilinde uygulanmaktadır.

6325 Sayılı Kanun’un genel gerekçesinde önce Birleşmiş Milletler ve Avrupa Birliği içerisinde arabuluculuğun yasal, tarihsel gelişimine yer verilmiştir. Bu kapsamda 2002 yılında hazırlanan “Özel Hukukta Uyuşmazlık Çözümüne İlişkin Alternatif Usuller Hakkında Yeşil Kitap”¹³ referans verilmiş, bu belge ile arabuluculuk hakkındaki ilkelerin tespit edilmeye çalışıldığı, alternatif uyuşmazlık çözümlerine politik öncelik verilmesinin amaçlandığı ve bu çözümlerin adalete daha iyi erişim sağlamak gibi bir niteliği olduğu anlatılmıştır.

Türkiye’de arabuluculuğa başvurulabilmesi için üç koşulun bir arada bulunması gerekmektedir: Uyuşmazlık özel hukuka ilişkin olmalıdır, tarafların üzerinde serbestçe tasarruf edebileceği bir iş veya işleme ilişkin olmalıdır; uyuşmazlık aile içi şiddet iddiasını içermemelidir. Bu koşullardan özel hukuka ilişkin olma; uyuşmazlığın konusunun aile hukuku, borçlar hukuku, komşuluk hukuku, ticaret hukuku gibi bireyler arasındaki özel ilişkileri düzenleyen alanların kapsamına girmesi olarak tanımlanabilir. Üzerinde serbest şekilde tasarruf edilebilme, bir mahkeme kararı gereksizdir (tapu tescili veya boşanma gibi) tarafların karşılıklı karar verebilecekleri konuları ifade eder. Aile içi şiddet iddiası ise aşağıda da görüleceği üzere sadece fiziksel bir şiddete mahsus değildir.

13 Green Paper on Alternative Dispute Resolution in Civil and Commercial Law (Çevrimiçi): <http://eur-lex.europa.eu/legal-content/EN/ALL/?uri=CELEX:52002DC0196>, Erişim tarihi: 1 Eylül 2016

3. Arabuluculuk Kadınların Adalete Erişimi İçin Bir Çözüm Olur mu?

Türkiye’de arabuluculuğun kadınların adalete erişime katkısına yönelik bu rapor kapsamında görüşülen kişilerle yapılan değerlendirmeler sonucunda genel olarak iki görüşün ağırlık kazandığı anlaşılmaktadır. Bir tarafta, arabuluculuğun taraflara karşılıklı müzakere fırsatı sunan yapısının kadınların hukuki arayışlarını güçlendirebileceğini savunan hukukçular bulunmaktadır. Bu görüşteki hukukçular, arabuluculuğun kadınların adalete erişimi açısından değerlendirilmesi gerektiğini düşünmektedirler. Diğer tarafta, kadınların yargı önünde ve adalete erişimde sosyal ve ekonomik yönden dezavantajlı konumları karşısında arabuluculuğun muhtemel bir katkı sunmasına mesafeli yaklaşanlar bulunmaktadır. Bu değerlendirmeye sahip kişilerin görüşlerinde, uyumsuzluk bu iddiayı içermese de şiddet gören bir kadını savunmasız veya yeterince korunaklı olmayan bir alana çekmenin sakıncaları ve bu çerçevede şekillenen kaygılar ön plandadır.

Bu iki bakış açısının da ortaya çıkardığı husus, kadınların adalete erişiminin iyileştirilmesi ile arabuluculuk arasındaki bağlantının nasıl kurulacağına ilişkin bir tartışmaya ihtiyaç olduğudur. Bu raporda biraz da buna yer vermek istenmiştir.

3.1. KADINLARIN ADALETE ERİŞİMİ ÖNÜNDEKİ ENGELLER VE ARABULUCULUK

Kadınların adalete erişimini engelleyen hususlara karşılık arabuluculuğun ne gibi olanaklar sunabileceği aşağıda biraz daha detaylıca ele alınmıştır:

Cinsiyete dayalı ayrımcılık/toplumsal cinsiyet eşitsizliği konusu kadınların adalete erişiminin önündeki en önemli engellerden biri olarak görülmektedir. Arabuluculuğun buna bir çözüm sunup sunmadığı özellikle kadınlara yönelik şiddetin bu denli yaygın olduğu bir ülkede en geniş yer ayrılan tartışmadır. Mahkemede yargıcın karşısındaki konuma kıyasla kadınların arabuluculuğun esnek yapısında kendilerini daha iyi ifade etme imkanına sahip olmaları, müzakere süreci ve bu sürecin doğası gereği katılımcı olması arabuluculuğun bu engeli kaldırabilecek en önemli ve en olumlu özelliği olarak görülmektedir. Arabuluculuk deneyimi olanlar, tarafların eşitliğinin ve arabuluculuk eliyle karşılıklı müzakere etmesinin ve kendi çözümlerini karşılıklı konuşarak bulmasının toplumsal barışın tesis edilmesinde, şiddet kültürünün azaltılmasında etkili olabileceğini ve bu anlamda mevcut yargı sisteminin eksikliklerine karşı bir alternatif oluşturabileceğini savunmaktadır.

Buna karşılık, şiddet gören bir kadının savunmasız veya yeterince korunaklı olmayan mahkeme dışı bir alana çekilmesinin sakıncaları ve bu çerçevede şekillenen kaygılar ön plana çıkmaktadır. Bu anlamda bazı kadın örgütleri arabuluculuğun, kadınları kamusal alandan, dolayısıyla yargıdan dışlayan bir devlet politikasının devamı olduğunu düşünmektedir. Bir diğer endişe ise şiddetin tanınmaması yapılmadığı ve fiziksel şiddet dışında geri kalan şiddet türlerinin bu sayede görünmez kılındığı bir ortamda arabuluculuğun istismara açık bir yöntem olabileceğidir. Nitekim, şiddete uğrayan kadınların kendine güven kaybı, korku gibi duygular yaşamaları nedeniyle süreçten beklenen yarar sağlanamayacaktır. Bu aynı zamanda arabuluculuğun her aşamasında bulunması gereken iradilik (rıza) açısından da sıkıntı doğurabilecek niteliktedir.

Diğer yandan, 14 Mayıs 2016 tarihli TBMM Boşanma Komisyonu raporunda da arabuluculuk, aile hukukuna ilişkin bir alternatif uyuşmazlık çözüm yolu olarak gündeme getirilmiş ve bu çerçevede öneriler sunulmuştur. Komisyon raporu (ve rapora esas tutanaklar) incelendiğinde, Komisyon'un genel olarak aileyi, aile bütünlüğünün korunmasını önceleyen bir yaklaşımı olduğu görülmektedir. Anılan rapor içerisinde sık sık, ailenin toplum için önemi vurgulanmış, boşanma sayısındaki artışa ilişkin istatistikler vurgulanmış, bu şekilde boşanma, önlenmesi gereken toplumsal bir olgu olarak ele alınmıştır. Bu yaklaşım, adalete erişim ve kadının kişisel haklarının korunmasına ilişkin olarak kadın örgütlerinin Komisyon'un varlık sebebine ve oluşturulan rapor ile arabuluculuk da dahil olmak üzere getirilen önerilere karşı itiraz ve endişelerini destekler görünmektedir.¹⁴

Komisyon'daki aile içi şiddet ve alternatif uyuşmazlık çözüm yöntemlerine dair düzenleme ve Arabuluculuk Daire Başkanlığı'nın iş hukuku uygulaması ertesi aile hukukunda da zorunlu arabuluculuğu gündeme getirme isteğinin, İstanbul Sözleşmesi olarak bilinen Kadına Yönelik Şiddet ve Aile İçi Şiddetin Önlenmesi ve Bunlarla Mücadeleye Dair Avrupa Konseyi Sözleşmesi'ne aykırı olduğu da kadın kuruluşlarınca vurgulanmaktadır. Sözleşme'nin "Zorunlu anlaşmazlık giderme alternatif süreçlerinin veya hüküm vermenin yasaklanması" kenar başlıklı 48'inci maddesinin birinci fıkrası, "Taraflar bu sözleşme kapsamında yer alan her türlü şiddet olayıyla ilgili olarak arabuluculuk ve uzlaştırma da dahil olmak üzere, zorunlu alternatif uyuşmazlık çözüm süreçlerini yasaklamak üzere gerekli yasal veya diğer tedbirleri alacaklardır" şeklinde düzenlenmiştir. Yine aynı sözleşmenin 56. Maddesinin 1.g. bendinde de "mağdur ve failer arasındaki iletişimin mahkemede ve kollukta, mümkün olduğu ölçüde önlenmesini sağlama" gerekliliği ortaya konmuştur.¹⁵ Bu anlamda Sözleşme uyarınca, şiddet iddiası olan durumlarda arabuluculuğun zorunlu olması yasaktır. Dahası kadınların ölüme en çok fiilen evi terk zamanı maruz kaldığı bilindiğinden, tarafları arabuluculuk için de olsa, bir araya getirecek bir süreci savunurken son derece dikkatli olunmalıdır. Bunun hem kadınların hem de arabulucuların ölümü ile sonuçlanabilecek ciddi bir mesele olduğu düşünülmektedir.

Yukarıda açıklanan hukuki ve fiili durum karşısında, alternatif ihtilaf çözümü önerisinin, kadının öncelikle yaşam ve diğer haklarının korunması bakımından daha planlı ve gerçekçi bir yaklaşım sergilemesi ve ilgili tedbir ve önerileri içermesi gerektiği vurgulanmaktadır. Gerçekten de, şiddetin yalnızca fiziksel değil aynı zamanda psikolojik ve ekonomik yönleri de olan toplumsal bir gerçeklik olması karşısında, arabulucuların konumunun hassasiyet taşıdığına göz önüne alınması lazımdır. Bu nedenle aile arabuluculuğunun sisteme dahil edilmesi halinde, mutlaka şiddeti tüm bu yönleriyle birlikte kavrayan ve kadını koruyacak tedbirlerin alınmasının zorunlu olduğu dile getirilmektedir. Arabulucunun bu konuda özel eğitim alması ve görüşmelerin güvenli yerlerde yapılması gibi konularda detaylı çalışmalara ihtiyaç bulunduğu belirtilmektedir.

14 KADER'den Boşanma Komisyonu'na: Boş Ol, Boş Ol, Boş Ol! (Çevrimiçi): <http://bianet.org/bianet/toplumsal-cinsiyet/174884-ka-der-den-bosanma-komisyonu-na-bos-ol-bos-ol-bos-ol>, Erişim tarihi: 1 Eylül 2016

"Kadın ve Çocuk hakları, TBMM Boşanma Komisyonu aracılığıyla gasp edilmeye çalışılıyor"(Çevrimiçi): <http://www.kadinininsanhaklari.org/bosanimakomisyonu/>, Erişim tarihi: 1 Eylül 2016

15 Bu düzenlemeye karşın, arabuluculuk tartışmalarına paralel bir şekilde, "Ceza Muhakemesinde İş Yükünün Azaltılması Amacıyla Bazı Kanunlarda Değişiklik Yapılmasına Dair Kanun Tasarısı" gündemdedir. Buna göre; üst sınırı beş yıl veya daha az süreli hapis cezasını gerektiren suçlarla ilgili olarak Cumhuriyet savcısı tarafından basit yargılama usulü uygulanabileceği, mahkemenin kararını dosya üzerinden vereceği düzenlenmektedir. Ayrıca, uzlaştırma kapsamına giren suçlarda, dosyanın uzlaştırmaya gönderilmemesi veya uzlaştırmadan başarısız olması durumunda da basit yargılama usulü uygulanabileceği öngörülmektedir.

Feride Acar ile İstanbul Sözleşmesi ve GREVIO üzerine (Çevrimiçi): <http://insanhaklarimerkezi.bilgi.edu.tr/tr/blog/feride-acar-ile-istanbul-sozlesmesi-ve-grevio-uzer/>, Erişim tarihi: 1 Eylül 2016.

Yoksulluk kadınların adalete erişimi önündeki bir diğer çok önemli engeldir. Arabuluculuğun maliyeti bakımından, arabulucular ve dernekler, olağan yargılama giderlerine kıyasla arabuluculuğun daha ekonomik bir çözüm ürettiğini düşünmektedir. Düşük maliyetin yanı sıra sürecin mahkemeye kıyasla daha hızlı işlemesi de yine dolaylı masrafları düşürebilecektir.

Özellikle iş kurmuş, girişimci kadınlar için yoksulluk sorun teşkil etmese de, işle ilgili ihtilafların çözümünde arabuluculuğun mali açıdan kadınlar için fayda sağlayabileceği düşünülmektedir. Girişimci ve meslek sahibi kadınların arabuluculuktan faydalanabilecekleri alanların tespiti için ortak toplantılar ve çalışmalar yaptıkları aktarılmıştır. Başlangıç aşamasında olan bu girişimler kadınların arabuluculuk hizmetinden yararlanabilmesi adına verimli bir alana işaret etmektedir.

Bugüne kadar sadece aile hukuku alanında danışmanlık veren kadın kuruluşları, kadınların iş hukuku alanındaki sorunlarını ve taleplerini karşılayacak mekanizmalar kurmanın kadın hakları açısından önemini dile getirmişlerdir. Meslek sahibi ve girişimci kadınların kurdukları kuruluşlar ise kadınların iş hukuku alanında arabuluculuktan nasıl faydalanabileceği konusunda çalışmalara dahil olmaya başlamışlardır. Bakanlığın da bu alandaki çalışmalarını desteklemesi, yaygınlaştırması ve kadınların arabuluculuğa erişimini güçlendirmesi açısından önem taşımaktadır.

Ancak (mahkemede dava açmayı tercih eden kadınların, kendi içinde kısıtları da olsa¹⁶, adli yardım hakkı bulunurken), mevcut sistemde arabuluculuk hizmeti için adli yardım imkanı bulunmamaktadır.

Eğitimsizlik kadınların adalete erişimi önündeki bir diğer önemli engeldir. Arabuluculuk hizmetinde kadınların bilgilendirilmesi ve adalete erişimlerinde olumlu örneklerin oluşmasıyla, yaygınlaşmasının daha kolay olacağı düşünülmektedir. Eğitimi düşük kadınların yoksulluk oranının daha yüksek olması nedeniyle arabuluculuğun düşük maliyet ve hızının bir avantaj olabileceği düşünülmektedir.

Buna karşılık, iş akdinde işçinin, aile hukukunda kadının hukuken korunmaya muhtaç daha güçsüz olan taraf olduğu, bu nedenle aile hukukunda arabuluculuk uygulamasının, eğitim seviyesi düşük kadınların baskı görmesiyle sonuçlanma riskini taşıdığı da değerlendirilmektedir.

Mahkemelere ulaşımdaki zorluklar kadınların adalete erişimi önündeki bir diğer engeldir. Uygulaması henüz sınırlı olan arabuluculuk hizmeti için arabulucuların bir araya gelmesiyle arabuluculuk dernekleri açıldığı ya da yerel yönetimler ve sivil toplum örgütlerinin işbirliği ile arabuluculuk merkezlerinin kurulmak istendiği ifade edilmektedir. Bu merkezler sayesinde mahkemelere ulaşımında engeli olan kadınların adalete erişiminin artabileceği düşünülmektedir. Nitekim Beşiktaş Belediyesi nezdinde bir pilot proje olarak kurulmuş olan İhtilaf Çözüm Merkezi'nde, yedi aylık dönemdeki başvuruların çoğunluğu kadınlar tarafından yapılmıştır. Bunun hem belediye hizmetlerinin vatandaşlarca daha erişilebilir olmasıyla, hem de fiziksel yakınlıkla ilişkisi olduğu belirtilmiştir. Adliyelerde de arabuluculuk merkezleri oluşturulmuşsa da arabuluculuk merkezlerinin yaygın olarak adliyelerde yer alması –ki İstanbul'da sadece üç tane adliye bulunmaktadır- ve ihtiyacı karşılayacak kapasitede olmamaları eleştirilmektedir.

Bilgiye erişimde kadınların doğru bilgiyi zamanında edinmelerindeki kısıtlar adalete erişimlerini de engellemektedir. İhtiyaç sahiplerine arabuluculuk hakkında bilgilendirme yapmak ve arabulucu arama sistemi üzerinden arabulucu atamak amacıyla arabuluculuk merkezlerinin kurulması, Adalet Bakanlığı projeleri ile arabuluculuk merkezlerinin çalışma ve gayretleri sistemin erişilebilir hale getirilmesi bakımından olumlu karşılanmaktadır.

Diğer yandan, bazı adliyelerdeki merkezlerde görev yapan avukatların arabuluculuk eğitimi almadığı ya da arabuluculuk hakkında yeterince bilgi sahibi olmadığı, merkezlerin işlevsel olmadığı, yurttaşların arabuluculuğa ilişkin yeterli bilgi sahibi olmadan arabulucu atandığı ve sürecin başlatılmadığı belirtilmektedir.

Mahkemelerde tercüme eksikliği kendini Türkçe ifade edemeyen kadınların adalete erişiminde bir engeldir. Arabuluculuk uygulamasında arabulucu tüm taraflarla iletişime girecektir. Müzakere süreci ve bu sürecin katılımcı doğası gereği arabulucunun tarafların dilini konuşuyor olması veya oturumda tercüman olması zorunluluğunun bu engelin aşılması konusunda yardımcı olacağı düşünülebilir. Avrupa Adaletin Etkinliği Komisyonu CEPEJ, altı pilot bölgede (Ankara, İstanbul, Kayseri, Mersin, İzmir ve Bursa'da) CEPEJ rehber ilkeleri ve CM/Rec (1998) 1 sayılı Aile Arabuluculuğu Tavsiye Kararı ile CM Rec (2002) 10 Sayılı Hukuk Uyuşmazlıklarında Arabuluculuk Hakkında Tavsiye Kararı çerçevesinde arabuluculuk uygulamalarını incelemiş ve araştırmayı raporlamıştır. Raporla fiziksel engeli olan veya ana dili farklı olan tarafların, arabulucuya erişim konusunda dezavantajlı olmaması gerektiği belirtilmiştir. Bu tavsiyenin uygulanması halinde de yine arabuluculuğun dil engelini aşmaya yardımcı olabileceği düşünülebilir.

3.2. ARABULUCULUĞUN GENEL KISITLARI

Arabuluculuk henüz çok yeni bir hizmet olduğu için uygulaması da henüz çok sınırlıdır. Arabuluculuk Daire Başkanlığı'nın istatistiklerine göre, 2013 yılında arabulucuya götürülen dosya sayısı 4 iken, 2014 yılında 200'e yükselmiş, 2015'te bu sayı 1164'e ulaşmıştır. 2016 Eylül ayına kadarsa 2661 uyuşmazlığın arabulucuya başvurulmuş çözülme çalışıldığı görülmektedir.¹⁷ Veriler incelendiğinde uyuşmazlıkların arabulucu önünde çözümünün yaygın olmadığı ve başvuruların büyük çoğunluğunun iş hukukuna ilişkin uyuşmazlıklardan oluştuğu anlaşılmaktadır. Buna bağlı olarak kadınların adalete erişiminde arabuluculuğun olumlu ya da olumsuz bir etkisi olduğunu bulgu temelli kanıtlamak için gerekli veri ve inceleme bulunmamaktadır. Hali hazırdaki tartışmalar daha ziyade olasılıklar ve çok sınırlı örnekler üzerinden devam etmektedir.

Arabuluculuk eğitiminin nitelik ve nicelik olarak yetersiz olduğu görüşü de yaygındır. Bu eğitimlerde, örneğin kadınların adalete erişimi önündeki engellerin başında gelen toplumsal cinsiyet eşitsizliği ve şiddetin mutlaka müfredata eklenmesi gerektiği düşünülmektedir. Ayrıca eğitimlerde uzmanlaşmaya gidilmesi gerektiği ifade edilmektedir.

Arabulucuların yalnız hukuk fakültesi mezunlarından olmasının çeşitli sakıncaları bulunduğu da belirtilmektedir. Özellikle avukatların mesleki özellikleri olan taraf tutma, savunma, yönlendirme gibi uygulamaların arabuluculukla bağdaşmadığı ve süreci zedeleyebileceği düşünülmektedir. Buna bağlı olarak arabuluculuk uygulamasının yasada düzenlendiği şekilde uygulanmadığı, arabulucu avukatın ister istemez bir yönlendirme içine girdiği belirtilmiştir.

Son olarak, arabulucular tarafından kurulmuş arabuluculuk derneklerinin arabuluculuk pratiğinin bir pazar alanı olarak görülmesine neden olduğu ve arabuluculuk etiği açısından sakıncalı olduğu belirtilmektedir. Arabulucular ve kadın kuruluşlarıyla bir araya gelinen toplantılarda arabuluculuğa erişimin sağlanması açısından, arabulucuların kurduğu mevcut arabuluculuk dernekleri üzerinden çalışmalar yapmak yerine, geniş katılımlı, sivil toplumu da barındıran bir yapılanmanın arabuluculuğun toplumsal karşılık bulması için daha faydalı olacağı görüşü ağırlık kazanmıştır. Bu görüştekiler, derneklerin belli bir fikri yaymak için kurulan bir örgütlenme şekli olduğunu ve hizmet sunmanın farklı bir örgütlenme modeli gerektirdiğini savunmaktadır.

17 http://www.adb.adalet.gov.tr/Sayfalar/istatistikler/uygulamalar/adb_uygulamaları/images/adb_uygulama.pdf (Son erişim tarihi: 02.09.2016)

4. Öneriler

Bu projede henüz çok yeni bir hizmet olan arabuluculuğun kadınların adalete erişimine bir çözüm olup olamayacağı tartışılmaya çalışılmıştır. Yapılan tartışmalarda arabuluculuğun bazı açılardan çözümler sunabilme potansiyeli olmakla birlikte çeşitli kısıtları olduğu da görülmektedir. Bu anlamda kadınların adalete erişimini sağlayabilmesi için arabuluculuk hizmetinin katılımcı yöntemlerle geliştirilmesi gerektiği görülmüştür. Yukarıdaki tartışmaların ışığında arabuluculuğun kadınların adalete erişiminde bir çözüm olabilmesi için:

Arabuluculukla ilgili karar alma süreçleri katılımcı olmalıdır

Kadın örgütlerinin arabuluculukla ilgili yapılmak istenen değişiklikler hakkında bilgilendirilmediği, görüşlerinin alınmadığı ifade edilmiştir. Oysa kadınların adalet arayışında başvurdukları bu örgütlerin arabuluculuk politikası ve uygulaması hakkında alınan kararlarda söz hakkı olması ve süreçlere katılımı, tabandan gelen ihtiyaçların dile getirilmesini ve konuya ilişkin daha sağlıklı çözümler sunulmasını sağlayacaktır ve böylece kadınların adalete erişimini kolaylaştıracaktır.

Arabuluculuk eğitimleri toplumsal cinsiyete duyarlı içerikle tasarlanmalıdır

Kadın ve kadın deneyimi yaşayan bireylerin hakları, yaşadıkları kültürel, ekonomik, sosyal eşitsizlikler/haksızlıklar ve farklı şiddet türleri hakkında arabulucuların duyarlı hale gelmesi için arabuluculuk eğitiminde bu yönde değişiklik yapılması kadınların adalete erişimini kolaylaştıracaktır. Eğitim içeriği özellikle aile arabuluculuğu alanında uzmanlık getirecek şekilde düzenlenebilir.

Şiddetin ayrıntılı tanımı yapılmalı ve her türlü arabuluculuk kapsamının dışında bırakılmalıdır

Arabuluculuğa yönelik en sık dile getirilen eleştirilerden birisi, kanunla kapsam dışı bırakılmış olmasına rağmen aile içi şiddet içeren uyuşmazlıkların arabulucu önüne gelme olasılığıdır. Türkiye’de kadınlara karşı farklı aile içi şiddet türlerinin gerçekleştiği, sadece fiziksel değil psikolojik veya ekonomik anlamda şiddet uygulandığı bilinmektedir. Ancak düzenleme ile fiziksel şiddet dışında geri kalan şiddet türleri görünmez kılınmıştır. Her ne kadar İstanbul Sözleşmesi bu mekanizmaların zorunlu hale getirilmesini yasaklamış olsa da, halihazırdaki uygulamalarda yukarıda değinilen farkındalık eğitimleri verilmeden ve güvenlik sağlanmadan eşlerin bir araya konması birçok kadın cinayetine kapı açabilecek ve aile arabuluculuğuna daha baştan zarar verebilecek niteliktedir.

Arabuluculuk adli yardım kapsamına alınmalıdır

Yoksulluk kadınların adalete erişimi önündeki en önemli engellerden biridir. Her ne kadar arabuluculuk mahkemeye göre daha düşük maliyetli bir uygulama olsa da bu maliyeti de karşılayamayacak çok sayıda kadın bulunmaktadır. Arabuluculuk ücretinin de adli yardım kapsamına alınması, kadınların bu hizmeti daha yaygın olarak kullanmasını ve adalete erişimlerini kolaylaştıracaktır.

Arabuluculuk çok paydaşlı işbirlikleriyle yaygınlaştırılmalıdır

Eğitimsizlik ve bilgiye erişim kısıtları da yine kadınların adalete erişimindeki engellerdir. Arabuluculuk hizmeti ile ilgili özellikle eğitimsiz ve bilgiye erişemeyen kadınlar için onların uğrak yerlerinde sivil toplum ve özel sektör işbirlikleri ile bilgilendirme ve yaygınlaştırma çalışmaları yapılmalıdır. Arabuluculuk merkezlerinin adliyelerle sınırlandırılmaması, kadınların ulaşım engellerini de göz önünde bulundurarak mümkün olduğu kadar yerel ölçekte bu merkezlerin kurulması da yine kadınların adalete erişimlerini kolaylaştıracaktır.

Bu raporun çevrimiçi versiyonu sizin önerilerinizle güncellenebilir. Fikirlerinizi, politika önerilerinizi Twitter üzerinde @TESEV2015'i etiketleyerek paylaşabilirsiniz.

Kaynakça

Aile Bütünlüğünü Olumsuz Etkileyen Unsurlar ile Boşanma Olaylarının Araştırılması ve Aile Kurumunun Güçlendirilmesi İçin Alınması Gereken Önlemlerin Belirlenmesi Amacıyla Kurulan Meclis Araştırması Komisyonu Raporu (Çevrimiçi), <http://m.bianet.org/bianet/toplumsal-cinsiyet/174880-bosanma-komisyonu-raporunda-neler-var>, Erişim tarihi: 1 Eylül 2016

Altınay, Ayşegül; Arat, Yeşim: Türkiye’de Kadına Yönelik Şiddet, İstanbul, TÜBİTAK Yayınları, 2007

Derince, Şerif: Toplumsal Cinsiyet, Eğitim ve Anadili, DİSA Yayınları, 2012

Evlence ve Boşanma İstatistikleri, 2015 (Çevrimiçi): <http://www.tuik.gov.tr/PreHaberBultenleri.do?id=21515>, Türkiye İstatistik Kurumu, Erişim tarihi: 1 Eylül 2016

Feride Acar ile İstanbul Sözleşmesi ve GREVIO üzerine (Çevrimiçi): <http://insanhaklarimerkezi.bilgi.edu.tr/tr/blog/feride-acar-ile-istanbul-sozlesmesi-ve-grevio-uzer/>, Erişim tarihi: 1 Eylül 2016

Green Paper on Alternative Dispute Resolution in Civil and Commercial Law (Çevrimiçi): <http://eur-lex.europa.eu/legal-content/EN/ALL/?uri=CELEX:52002DC0196>, Erişim tarihi: 1 Eylül 2016

İstatistiklerle Kadın, 2015 (Çevrimiçi), <http://www.tuik.gov.tr/PreHaberBultenleri.do?id=21519>, Türkiye İstatistik Kurumu, Erişim tarihi: 1 Eylül 2016

KADER’den Boşanma Komisyonu’na: Boş Ol, Boş Ol, Boş Ol! (Çevrimiçi): <http://bianet.org/bianet/toplumsal-cinsiyet/174884-ka-der-den-bosanma-komisyonu-na-bos-ol-bos-ol-bos-ol>, Erişim tarihi: 1 Eylül 2016

Kadın ve Çocuk hakları, TBMM Boşanma Komisyonu aracılığıyla gasp edilmeye çalışılıyor (Çevrimiçi): <http://www.kadininsanhaklari.org/bosanmakomisyonu/>, Erişim tarihi: 1 Eylül 2016

Kalem Berk, Seda: Adalete Erişim: Göstergeler ve Öneriler, İstanbul, TESEV Yayınları, 2011

Kalem Berk, Seda (Editör): Adalete Erişim İçin Yerelden Öneriler, İstanbul, TESEV Yayınları, 2015

Küresel Toplumsal Cinsiyet Uçurumu Raporu (Çevrimiçi), <http://reports.weforum.org/global-gender-gap-report-2015/>, Dünya Ekonomik Forumu, 2015, Erişim tarihi: 1 Eylül 2016

Özbek, Mustafa Serdar: Alternatif Uyuşmazlık Çözümü, 2. Basım, Ankara 2009

Şıpka, Şükran: Hukuk Uyuşmazlıklarında Arbuluculuk Kanunu Tasarısının Değerlendirilmesi, İstanbul Ticaret Üniversitesi Sosyal Bilimler Dergisi Yıl:6 Sayı:12 Güz 2007/2 s. 163-175

Toplumsal Yapı ve Cinsiyet İstatistikleri, 2015 (Çevrimiçi), http://www.tuik.gov.tr/PreTablo.do?alt_id=1068, Türkiye İstatistik Kurumu, Erişim tarihi: 1 Eylül 2016

'Türkiye'de çalışan her 3 kişiden 1'i kayıt dışı' (Çevrimiçi): http://www.cumhuriyet.com.tr/haber/turkiye/264750/_Turkiye_de_calisan_her_3_kisiden_1_i_kayit_disi_.html, Erişim tarihi: 1 Eylül 2016

İnternet siteleri

<http://kadincinayetleri.org/>

<http://www.anitsayac.com/>

<http://www.adb.adalet.gov.tr/>



TESEV