

Göç Yönetişiminde Yerel Bürokrasi: İstanbul Örnekleme

TESEV Değerlendirme Notları, TESEV'in çalışma alanlarındaki konulara ilişkin farklı bakış açıları ve önerileri kamuoyuyla paylaşmayı hedeflemektedir.



Zeynep Balcioğlu Northeastern University

Zeynep Balcioğlu, 2012 yılında Boğaziçi Üniversitesi Siyaset Bilimi Bölümü'nden mezun olduktan sonra King's College London'da Siyaset Teorisi ve İnsan Hakları üzerine yüksek lisans yaptı. 2013-2015 yıllarında İstanbul'da çeşitli sivil toplum kuruluşlarında uzman olarak çalıştı. 2015 yılında Northeastern University'de Siyaset Bilimi alanında başladığı doktora çalışmalarına halen devam etmektedir.

Birleşmiş Milletler Mülteci Yüksek Komiserliği'nin (BMMYK) verdiği verilere göre dünyadaki mülteci nüfusunun yarısından fazlası kamp dışı alanlarda, ağırlıklı olarak şehirlerde veya şehir çeperlerinde yaşıyor. Sağlık, eğitim, barınma gibi sosyal hizmetlerin devletler veya insani yardım kuruluşları tarafından tek elden sağlandığı kamplara kıyasla şehirlerde sosyal ve kamusal hizmetlere mültecilerin erişimi daha zorlu. Bu zorluğun üstesinden gelmenin en sürdürülebilir yolu ise mültecilerin mevcut hizmet altyapılarına eklenmesi.

Bu durum yerelde hizmet sağlayan kurum ve aktörlerin göç yönetim süreçlerine dahil olmasını gerekli kılıyor. Nitekim, belediyeler ve yerel yönetimler, merkezi hükümetlerin ürettikleri göç politikalarının uygulayıcıları olmanın yanında politika yapıcılar olarak da tüm dünyada ön plana çıkmaya başladılar.

Dünyadaki gidişata paralel olarak Türkiye'deki belediyelerin de göç yönetiminde demirbaş aktörlerden biri haline geldiğini söyleyebiliriz. Türkiye an itibarıyla dünyadaki en büyük mülteci nüfusuna sahip ülke. Türkiye'de ikamet eden yaklaşık 4,5 milyon mültecinin¹ %98'i kamp dışı alanlarda, genellikle de şehirlerde yaşıyor. Göç İdaresi Genel Müdürlüğü'nün verilerine göre Türkiye'de en çok mülteci barındıran şehir İstanbul. İstanbul'da resmi rakamlara göre 550,000 civarı, gayri resmi rakamlara göre ise yaklaşık 1 milyon mülteci yaşıyor².

Mülteci sayıları ilçeden ilçeye farklılık gösterse de İstanbul'un her ilçesinde hatırı sayılır sayıda mülteci ikamet ediyor. İlçe belediyeleri mültecilerin sosyal hizmetlere ve yardımlara erişimleri konusunda kilit rol oynuyorlar. Belediyelerin mültecilere sağladıkları hizmetleri düzenleyen kapsayıcı bir yasal düzenleme yok.³ Nitekim, ilçe belediyeleri hem mültecilere hizmet sağlayıp sağlamama hem de sağlanan hizmetlerin çeşitliliği konusunda birbirlerinden farklı yol haritaları izliyorlar.

Ben bu yazıda belediyelerin mültecilere sağladıkları hizmetlerde yerel bürokrasinin rolünü tartışacağım. Göç ve göçmenler konusunda yerelin yükselen sesi sadece siyasi aktörlerden oluşmuyor. Yerel bürokrasi siyasilere aldıkları kararların uygulayıcısı olmaktan öte, göçmenlere dair pek çok politikaya yön veriyor. 2018-2019 yılları arasında İstanbul'da yaptığım saha araştırmasının sonuçlarına göre belediyelerin ilgili birimlerinde müdür ve şef olarak çalışan memurlar mültecilere hizmet verilirken verilmemesinden başlayarak hangi hizmet modellerinin uygulanacağı, kime ne kadar hizmet verileceği hakkında başat karar alıcılardan. Görevleri gereği çok fazla paydaşla (yerel halk, mülteciler, belediyenin yönetici kadrosu ve yerel örgütlenmeler) yakın çalışan bu memurlar, konumlarının avantajını kullanarak risk yönetimi yapıp, siyasi olarak riskli görünen mültecilere hizmet kararını belediyelerde uygulamaya koyabiliyorlar⁴.

Yerel bürokrasinin kendine açtığı bu alan çeşitli politika fırsatları sunuyor. Belediyelerde görev yapan memurları hak temelli hizmetler geliştirip uygulamaya teşvik eden bireysel ve kurumsal etmenleri tespit edip desteklemek uyum ve entegrasyon açısından uzun vadede olumlu sonuçlar yaratacaktır.

Türkiye'de ilçe belediyelerinin sağladığı sosyal hizmetler ve mülteciler

Türkiye'de belediyeler çok uzun yıllardır sosyal hizmet ağının kilit parçalarından biri olsalar da sosyal belediyeçilik uygulamalarının kurumsallaşması 2004 Yerel Yönetimler Reformlarıyla gerçekleşti. Reformları takiben İstanbul'daki ilçe belediyelerinin pek çoğunda Sosyal Hizmetler Müdürlükleri kuruldu.

Günümüzde bu müdürlüklerin verdiği hizmetleri üç ana başlık altında toplamak mümkün: (1) nakit yardımları, (2) aynı yardımlar, (3) dezavantajlı grupları hedef alan projelendirilmiş hizmetler. Her ilçe belediyesinde olmasa da belediyelerin pek çoğunda ihtiyaç sahibi aileler için nakit yardımı imkânı bulunuyor. Yardımın miktarı, ne zaman verileceği (aylık veya yıllık), ve hangi araçlarla ailelere iletileceği (direkt nakit veya belediye tarafından belirlenmiş yerlerde alışveriş yapmaya olanak sağlayan yardım çekleri ve/veya kartlar) belediyeden belediyeye değişiklik gösteriyor. Benzer şekilde, aynı yardımlar konusunda da tüm ilçe belediyelerinin takip ettiği standart bir uygulama yok. Belediyeler kendi bütçelerine ve ilçe sakinlerinin ihtiyaçlarına göre, ikinci el ev eşyası ve kıyafetten, medikal malzemeye kadar pek çok çeşit ürünü aynı yardım adı altında ilçe sakinlerine ücretsiz olarak ulaştırıyorlar. Hem aynı hem nakdi yardım talep eden ailelere ihtiyaç tespiti için saha ekipleri tarafından ev ziyaretleri yapılıyor.

Nakit ve aynı yardımların yanında ilçe belediyeleri yaşlılar, engelliler, kadınlar ve çocuklar gibi pek çok "dezavantajlı" grubu hedef alan projeler geliştiriyorlar. Pek çok ilçede ilköğretim çocukları için okul sonrası etüt hizmetleri; yaşlılar ve engelliler için ev temizliği servisi vb. belediye hizmetlerinden faydalanmak mümkün.

Peki mülteciler bu hizmetlerden ne ölçüde faydalanabiliyorlar? Öncelikle şunu belirtmek gerekir ki belediyeler için mültecileri mevcut sosyal hizmet altyapılarına dahil etmek çok kolay bir iş değil. Mevcut sistemde belediyeler mültecilere sağladıkları hizmetler için merkezi hükümetten ek ödenek almıyorlar. İlçe belediyelerinin bütçeleri her yıl ilçe sınırlarında yaşayan vatandaşların sayısına göre belirleniyor. Bu sayıya mülteciler dahil değil. Yani belediyelerin bütçeleri sabit kalırken sınırlarında yaşayan faydalanıcı sayısı giderek artıyor.

Bununla beraber resmi rakamlara göre bazı ilçelerde mülteci nüfusu 50,000'leri buluyor. Yaptığım

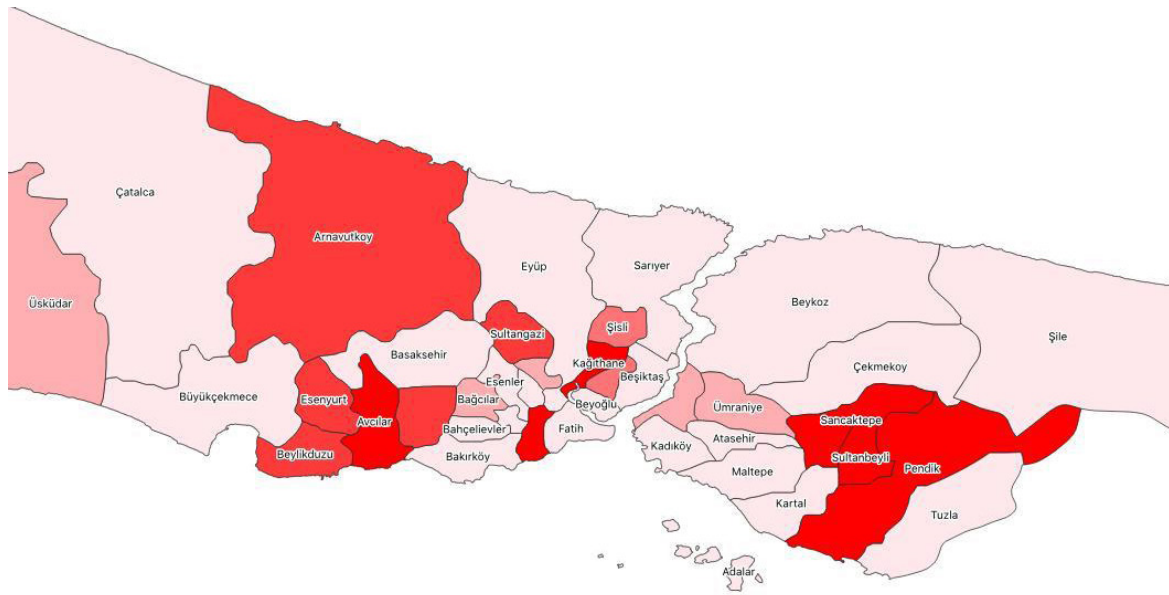
görüşmelerde belediyelerin Sosyal Hizmetler Müdürlükleri çalışanları, mültecilere yapılan aynı veya nakdi yardımların getireceği finansal yükün altından kalkamayacak büyüklükte olmadığını; ancak ihtiyaç sahibi on binlerce aileye ev ziyaretleriyle yapılacak ihtiyaç tespitinin yarattığı operasyonel yükün kendilerini zorladığını ifade ettiler.

Ancak tüm finansal engellere ve operasyonel zorluklara rağmen bazı belediyeler mültecileri mevcut sosyal hizmet altyapılarına entegre etmeyi göze alıyor; hatta yer yer mültecileri hedefleyen hizmet modelleri geliştiriyorlar. Bazıları ise bu konuda hiçbir şey yapmamayı seçiyor. İlçe belediyelerinin mültecilere hizmet sağlama davranışını ölçümlenebilir bir şekilde ortaya koyabilmek amacıyla 2018-2019 yılları arasında İstanbul'un 39 ilçe belediyesinden topladığım verilerle Mülteci Servis Sağlayıcılık Endeksi'ni (MSSE) geliştirdim.

Endeks dört ana başlıktan oluşuyor: (1) Aynı ve nakdi yardımlardan faydalanabilme, (2) Belediye'de mültecilerin dilini konuşabilen bir tercüman bulunması, (3) Belediye'nin göç yönetiminden sorumlu personel ataması/ işe alımı yapmış olması, (4) Belediyenin göç alanında uzman kurumlarla iş birliği protokolleri yapması. Her belediye beş üzerinden puanlanıyor: Endeksin (1), (2), ve (4)'üncü maddeleri için belediyeler olumlu veya olumsuz olacak şekilde "1" veya "0" olarak puanlanıyorlar. (3)'üncü madde içinse, personel ataması / işe alımı yapmamış belediyeler "0", bir veya iki personel atamış belediyeler "1", iki üzeri personel ataması/ işe alımı yapmış belediyelerse "2" ile puanlanıyorlar.

Endeksi oluştururken belediyelerin mültecilere hizmet için harcadığı para ve/veya hizmet verilen mülteci sayısı yerine yukarıda bahsettiğim ölçümleri kullanmamın iki temel sebebi var: Öncelikle, ilçe belediyelerinin mültecilere sağladığı hizmetlerin bir yasal altyapısı yok⁵. Günümüzde bu servislerin belediyelerin yetki alanında olduğuna dair bir teamül oluşmuş olmasına rağmen, bu uygulamanın değişmeyeceğinin bir garantisi de yok. Dolayısıyla pek çok belediye bu sayıları kamuyla paylaşmaktan çekiniyor. Bunun yanında endeksle amacım mültecilere verilen tek seferlik, düzenli olmayan yardımları değil, belediyelerin personel alımı, kapasite geliştirme, uzmanlık aktarımı gibi uzun vadede etki göstermeye devam edecek kurumsal yatırımlarını ölçümlemek.

Aşağıdaki haritada ilçe belediyelerinin skorlarını koyu renkten açığa gittikçe yüksekten skordan düşüğe denk gelecek şekilde görselleştirdim.



Harita 1: MSSE skorlarının İstanbul'un ilçelerine dağılımı

gösteriyor. Farklı motivasyonlarla mültecilere hizmet sağlayıcılığına başlayan belediyelerin sunduğu hizmet çeşitleri de farklılık gösteriyor.

Bürokrat inisiyatifi konusunu yazının bir sonraki bölümünde detaylı olarak inceleyeceğim. Ancak bu bulguya ulaşana kadar değerlendirdiğim ve elediğim diğer iki varsayımı da kısaca paylaşmak istiyorum:

Belediyelerin mültecilere hizmet sağlama konusundaki farklı tutumunun kaynağı olarak akla gelen ilk açıklamalardan biri siyasi partiler. Özellikle Türkiye gibi merkezîyetçiliğin merkez siyasette çokça yer bulduğu bir ülkede, belediyelerin göç gibi çok çekişmeli bir politika alanında bağlı oldukları siyasi partiden ayrık hareket etmeyeceğini varsayabiliriz.

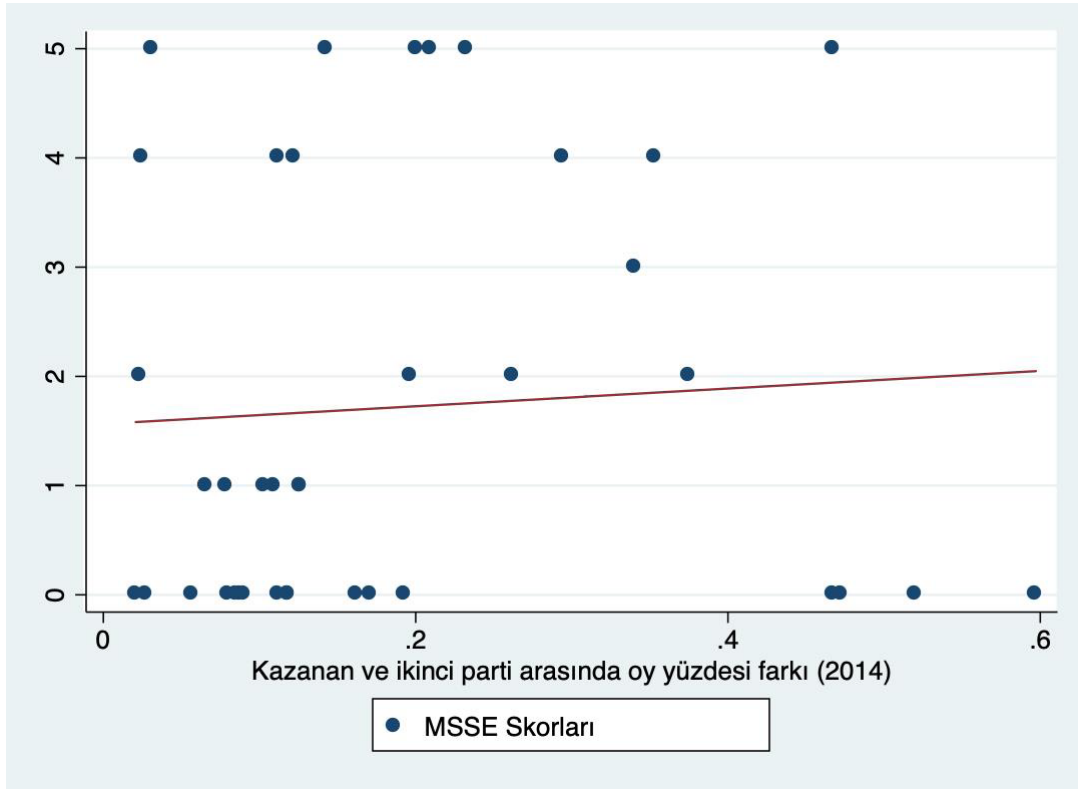
Aşağıdaki tablo İstanbul'un ilçe belediyelerinin MSSE skorlarının 2014-2019 yılları arasında bağlı oldukları siyasi partiye göre dağılımını gösteriyor. Tablo, yukarıda bahsettiğim varsayımı doğrular nitelikte. AKP belediyeleri CHP belediyelerine kıyasla daha yüksek skorlara sahipler. Bunun sebebi CHP'nin göçmen karşıtı pozisyonu ve/veya mülteci nüfus oranlarının CHP'li belediyelerde daha düşük olması olabilir⁶. Ancak tablo aynı zamanda şunu da gösteriyor: AKP belediyelerinin mültecilere hizmet verip vermeme konusunda kendi aralarında tutarlı bir yaklaşım sergilediklerinden bahsetmek de mümkün değil. Bu belediyeler, aynı siyasi partiye bağlı olmalarına rağmen bu konuda farklı davranıyorlar. Yani, siyasi partiler belediyelerin neden farklı tavır gösterdikleri konusundaki açıklayıcı unsurlardan biri; ama tek başına bu sorunun cevabı olamaz.

MSSE skorları	Siyasi Partiler		
	CHP	AKP	Toplam
0	10	7	17
1	1	5	6
2	0	4	4
3	1	0	1
4	1	4	5
5	1	5	6
Ortalama	0,29	2,16	

Tablo 1: MSSE skorlarının siyasi partilere göre dağılımı

Aynı siyasi partiye mensup belediyelerin mültecilere hizmet konusunda farklı tavır sergilemesinin bir diğer sebebi ise oy kaygısı olabilir. Nitekim belediyelerle yaptığım görüşmelerde neredeyse tüm belediyeler mültecilere sağlanan sosyal hizmetler konusunda yerel halktan tepki aldıklarını ifade ettiler. Bu durumda seçim rekabetinin daha yüksek olduğu ilçelerde mevcut belediye başkanlarının mültecilere hizmet sağlamaktan kaçınacakları iddia edilebilir.

Bu durumu test etmek için ben 2014 yerel seçimlerinde ilçelerde kazanan partilerle ikinci gelen partiler arasındaki oy farkıyla MSSE skorları arasındaki ilişkiyi görselleştirdim. Aşağıdaki grafiğe göre seçimlerdeki rekabetin sertliğiyle MSSE skorları arasındaki ilişki neredeyse yok denecek kadar az.



Grafik 2: MSSE skorları ile kazanan ve ikinci parti arasındaki oy yüzdesi farkı

Bürokrat İnisiyatifi

Araştırmamın kalitatif tarafı ise başka bulgulara işaret ediyor. Mültecilere hizmet veren belediyelerde hizmet verme kararının alınma sürecini incelediğimde şunu gördüm: Karar alma süreci tepeden inmece bir usulle, yani siyasi parti ve belediye başkanlarının karar alması ve ilgili birim çalışanlarının bu kararı uygulaması şeklinde işlemiyor. Aksine, bu hizmetlerin gerekliliğini tespit edip, yer yer bütçe çalışmasını yapan ve verilecek hizmetleri projelendirerek üst yönetime sunanlar ilgili birimlerin müdürleri ve şefleri.

İstanbul'un ilçe belediyelerinde konuyla ilgilene mercii genelde Sosyal Hizmetler/ Yardım İşleri Müdürlükleri. Mültecilere hizmet kararı belediye başkanları için siyasi olarak riskli bir karar. Verilen servislerin hem yasal altyapısı yok hem de halktan tepki alması ve oy kaybına yol açması ihtimali var.

Bu sebeple karar alınırken ikna süreçleri devreye giriyor. Sosyal Hizmetler müdürleri ve şefleri ikna süreçlerinin kilit aktörleri: konumları gereği çok fazla paydaşla (bu paydaşlara yerel halk ve mülteciler, ilçe parti teşkilatları, yereldeki hemşerilik ve dayanışma dernekleri ve belediyeye ortaklık kurmayı talep eden sivil toplum kuruluşları dahil) dirsek mesafesinde çalışıyorlar. Müdürlerin ve şeflerin bu bağlantıları, önerdikleri hizmet formülünü farklı paydaşların açısından değerlendirebilmelerini ve risk yönetimi yapabilmelerini sağlıyor. Bu sayede, siyaseten riskli gözükken bir hizmet modelinin neden gerekli olduğu konusunda başkan ve başkan yardımcılarını ikna edebiliyorlar.

Karar alma süreci tepeden inmece bir usulle, yani siyasi parti ve belediye başkanlarının karar alması ve ilgili birim çalışanlarının bu kararı uygulaması şeklinde işlemiyor.

Aksine, bu hizmetlerin gerekliliğini tespit edip, yer yer bütçe çalışmasını yapan ve verilecek hizmetleri projelendirerek üst yönetime sunanlar ilgili birimlerin müdürleri ve şefleri.

Çalıştığım vakaların birinden örnek verecek olursam, mülteci nüfus oranı göreceli olarak düşük ancak MSSE skoru 5/5 olan CHP'li bir belediyede görev yapan memurlardan biri bu hizmetlerin ortaya çıkmasında başkanın rolünü anlatmasını rica ettiğimde şöyle dedi: “Başkanın konuya yaklaşımı çok önemli. Ama genelde başkanı personel ikna ediyor konu hakkında harekete geçmek konusunda. Fikir oluşuyor; altını dolduruyoruz, sonra başkan yardımcısına ve başkana sunuyoruz.” Aynı belediyenin ilgili birim müdürü de mültecilere hizmet konusunda başkanla iletişimini şöyle anlatıyor: “Bu hizmetleri vermeye karar verdiğimizde bizim en büyük destekçimiz başkanımızdı. Destekten kastım da şu: konuyu en yakından bilen ben olduğum için bu alanı bana bıraktı ve karışmadı.”

Göç konusunda çalışan ve ilçe belediyeleriyle ortak projeler yürüten uluslararası kurumlar ve sivil toplum kuruluşlarıyla yaptığım görüşmeler de aynı bulguya işaret ediyor. Pek çok kurum proje tekliflerinin belediyelerce kabul edilmesinden başlayarak, projenin aksamadan ilerlemesi ve tamamlanması konusunda, belediyelerdeki kilit aktörlerin ilgili müdürlüklerde görev yapan müdürler ve şefler olduklarını ifade ettiler. Belediyelerle ortak projeler yürüten bir uluslararası kurum temsilcisi konuyu şöyle özetledi: “Başkan her ne kadar bir şeyler yapmak istiyorsa da projenin yürümesi memura bağlı. Başkanın zamanı yok. Aşağısı ayak diriyorsa olmuyor.”

Bu bulgular hem şaşırtıcı hem değil. Neden şaşırtıcı olduğuyla başlayacak olursam, daha önce de bahsettiğim gibi merkezîyetçiliğin siyasetin her alanına sirayet ettiği varsayılan Türkiye’de, yerel yönetimlerin ve belki daha ilginç olanı bürokrasinin göç gibi siyaseten çok çekişmeli bir politika sahasında kendisine alan açabilmesi beklenmedik.

Neden bazı ilçe belediyeleri mültecilere hizmet veriyor bazıları vermiyor sorusunun cevabı belediyelerde bu konuda inisiyatif alan bürokratların olması olabilir.

Bu bulgu haklı olarak şu iki soruyu akla getiriyor:

(1) Belediyelerin mültecilere hizmet sağlamak gibi bir yasal yükümlülüğü olmamasına rağmen inisiyatif alan bürokratlar neden bu zahmete giriyorlar?

(2) Mültecilere hizmet vermeyen belediyelerdeki bürokratlar neden inisiyatif almıyorlar; ya da alamıyorlar?

Öte yandan, bürokratların politika yapıcılar olarak ortaya çıkmaları siyaset bilimi için yepyeni bir konu değil. Konu hakkındaki literatürden günümüze yakın örnekler verecek olursam, son yıllarda, özellikle göç ve küresel ısınma gibi yakın bir geçmişe kadar küresel siyasetin konusu olarak algılanan alanlarda, yerel bürokratların politika yapıcılar olarak ön plana çıktıklarını anlatan pek çok araştırma yayınlanıyor. Örneğin, Barry Rabe (2004) Amerika’da yerelde görev yapan ve “politika girişimcisi” misyonu üstlenen bürokratların çalıştıkları kurumlarda partilerin tüm itirazına rağmen küresel ısınma ve karbon emisyonu konusunda ilerici politikalar üretebildiklerinden bahsediyor. Abigail Fisher Williamson (2018) da yine Amerika’da göç ve göçmenlere dair yerelde, özellikle belediye seviyesinde üretilen yenilikçi politikaların hem merkez politikasını hem de yerel halkın göç ve göçmen algısını değiştirme gücünden bahsediyor. Williamson bu dönüşümün kilit aktörlerinin belediyelerde görev yapan memurlar olduğunu belirtiyor.

Neden bazı ilçe belediyeleri mültecilere hizmet veriyor bazıları vermiyor sorusunun cevabı belediyelerde bu konuda inisiyatif alan bürokratların olması olabilir. Bu bulgu haklı olarak şu iki soruyu akla getiriyor: (1) Belediyelerin mültecilere hizmet sağlamak gibi bir yasal yükümlülüğü olmamasına rağmen inisiyatif alan bürokratlar neden bu zahmete giriyorlar? (2) Mültecilere hizmet vermeyen belediyelerdeki bürokratlar neden inisiyatif almıyorlar; ya da alamıyorlar?

Her iki sorunun cevabı için de bürokratları hizmet vermeye teşvik eden ve hizmet vermekten caydıran bireysel ve kurumsal etmenlerin tespit edilmesi gerekiyor. Araştırmamın henüz tamamlanmamış üçüncü kısmının ön bulguları kısaca şöyle:

- Mültecilere hizmeti “profesyonel bir sorumluluk” olarak tanımlayan bürokratlar, konuyla ilgili çalışan uluslararası kurumlardan deneyim aktarımı yapmaya daha açıktır. Deneyim aktarımları genelde, mülteciler için ihtiyaç analizi yapılması ve mültecilerin ihtiyaçlarına cevap verebilecek hak temelli hizmet modelleri geliştirilmesiyle sonuçlanıyor.
- Mültecilere hizmeti “siyasi bir gereklilik” olarak tanımlayan bürokratlar, verdikleri hizmetleri genelde nakit desteği ve aynı yardımlarla sınırlandırıyorlar. Bu hizmetlerin ilçede bir güvenlik önlemi görevi gördüğünü, yer yer suç oranlarını azalttığını ve dolaylı yoldan da olsa yerel halkın tepkisini kontrol altında tutmaya yaradığını ifade ediyorlar.
- Bürokratlara hizmet modelleri, proje ve kaynak geliştirme konularındaki karar alma süreçlerinde daha çok alan tanınan belediyelerde mültecilere hizmet sağlanması ihtimali artıyor.
- Bürokratların önemli bir çoğunluğu göç konusunda uzman uluslararası kurum ve kuruluşlarla yapılacak ortaklıkları siyaseten riskli bulduklarını ifade ediyorlar.
- Mültecilere hizmet sağlamayan belediyelerdeki bürokratlara belediyenin neden bu konuda inisiyatif almadığı sorulduğunda sıralanan başlıca sebepler şunlar:
 - Yasal altyapının olmaması
 - Halktan gelen tepkilerden çekinme
 - Personel ve deneyim eksikliği
 - Belediye personelinin konu hakkındaki isteksizliği

Politika Önerileri

İlçe belediyelerinin mültecilere sağladığı hak temelli hizmetler sadece mültecilerin hayatlarını kolaylaştırmıyor. Belediyelerin mültecilere dair yaptıkları kurumsal yatırımlar, uzun vadede sonuç alınacak entegrasyon politikalarının da yapı taşlarından biri. Bu sebeple, belediye çalışanlarını hizmete teşvik eden bireysel ve kurumsal etmenlerin belirlenip bu etmenlerin oluşmasına elverişli ortam sağlanması çok önemli. Bu değerlendirme notunda sunduğum tüm bulgulara dayanarak oluşturduğum politika tavsiyeleri aşağıdaki gibidir:

- Belediyelerde bürokratları mülteciler için hak temelli hizmete teşvik eden etmenlerin belirlenmesi amacıyla,
 - İyi örnekleri anlatan çalışmalar üretilmeli. Bu çalışmalar hizmet modelinin detaylı anlatımının yanında, bu hizmetin oluşma sürecine (proje geliştirme, karar almaya katılım, personel işe alımı ve/veya yönlendirmesi) dair de detaylar içermeli.
 - Belediye çalışanlarıyla yapılacak araştırmalar desteklenmeli.

- Doğru hizmet modellerinin teşviki için, bağımsız kurumlar tarafından verilen mevcut hizmetlerin etki ölçümleri yapılmalı.
- Göç İdaresi Genel Müdürlüğü'nün öncülüğünde uluslararası kurum ve kuruluşlarla ilçe belediyeleri arasında yapılacak ortaklıklar ve deneyim aktarımları desteklenmeli.
- Belediyelerin Sosyal Hizmetler Müdürlükleri'nde sosyolog, sosyal hizmet uzmanı vb. meslek elemanlarının işe alımı önceliklendirilmeli.
- Belediyelerde farklı pozisyonlarda görev yapan bürokratların (başkan yardımcısı, müdür, müdürlük çalışanı vb.) beraber katılım sağlayacağı eğitim modülleri geliştirilmeli ve uygulanmalı. Modüllerde göç yönetişiminin yanında belediyelerde etkin ve katılımcı karar alma süreçlerine dair de içerikler bulunmalı.
- Belediyelerin göç yönetişimindeki rolünü tanımlayan hukuki altyapı oluşturulmalı. Ancak, bu altyapı belediyeleri kısıtlayıcı değil, belediyeler için alan açıcı olmalı.

Notlar

- 1 Göç İdaresi Genel Müdürlüğü'nün yayınladığı resmi verilere göre
- 2 Uluslararası Göç Örgütü ve Göç İdaresi Genel Müdürlüğü'nün ortak yayınladığı verilere göre (2019)
- 3 Belediyelerin verdiği sosyal hizmetlerin tamamı 5393 sayılı Belediyeler Kanunu'nca düzenlenmiştir. Kanunda mültecilere sağlanacak hizmetler hakkında bir düzenleme bulunmuyor. Mültecilere hizmet sağlayan belediyeler aynı kanununun 13. Maddesindeki "hemşerilik" ifadesine dayanarak hizmet verdiklerini ifade ediyorlar.
- 4 Bu yazıda sunacağım bulgular ve çıkarımlar Eylül 2018- Mayıs 2019 arasında İstanbul'da 39 ilçe belediyesiyle yaptığım görüşmeler sonucu oluşturduğum veri tabanına ve sahada aktif olarak çalışan sivil toplum, kamu ve akademi temsilcileriyle yaptığım derinlemesine görüşmelere dayanarak oluşturulmuştur.
- 5 3 no.lu notta konunun açıklamasını bulabilirsiniz.
- 6 Aytuğ Şaşmaz'ın 2019 yılında yapılan yerel seçimlerin öncesinde belediye meclis adayları ile yaptığı ankete göre "Suriyeli sığınmacılara eğitim ve sağlık hizmetleri verip çalışma olanakları sağlamak yerine en kısa zamanda memleketlerine dönmeleri sağlanmalıdır." ifadesine ne kadar katıldıkları sorusuna CHP adaylarının toplam %88'i "katılıyorum" ve "tamamen katılıyorum" yanıtını vermişken bu oran AKP adaylarının arasında %44'tür.

Referanslar

- Rabe, B.G., 2004. *Statehouse and greenhouse: The emerging politics of American climate change policy*. Brookings Institution Press.
- Williamson, A.F., 2018. *Welcoming New Americans?: Local Governments and Immigrant Incorporation*. University of Chicago Press.

Atıf Önerisi:

Balcıođlu, Zeynep. 2020. "Göç Yönetişiminde Yerel Bürokrasi: İstanbul Örneklemleri" *TESEV Deđerlendirme Notları* 2020/8.
<https://www.tesev.org.tr/tr/research/goc-yonetisiminde-yerel-burokrasi>



Copyright © Haziran 2020

Tüm hakları saklıdır. Türkiye Ekonomik ve Sosyal Etüdler Vakfı'nın (TESEV) izni olmadan bu yayının hiçbir kısmı elektronik ya da mekanik yollarla (fotokopi, kayıtların ya da bilgilerin arşivlenmesi, vs.) çođaltılamaz.

Bu yayında belirtilen görüşlerin tümü yazarlara aittir ve TESEV'in kurumsal görüşleri ile kısmen ya da tamamen örtüşmeyebilir.



TESEV, bu projeye katkılarından ötürü Friedrich Ebert Stiftung'a teşekkür eder.